

# PODKLADY

k 5. mimořádného zasedání  
Zastupitelstva města Úvaly

konané dne

**14.5.2015**



# PROGRAM JEDNÁNÍ

## 5. mimořádné zasedání Zastupitelstva města Úvaly,

které se koná ve čtvrtek dne 14.5.2015

v 18:00 hodin v Sál v DPS, „Nám. Svobody 1570, Úvaly

---

Bod	Tisk	Název materiálu	Předkládá
1.		<i>Zahájení</i>	
2.	MZ-438-2015	Transformace Veřejně prospěšných služeb města Úvaly	Alexis Kimbembe, uvolněný místostarosta , Vítězslav Pokorný, neuvolněný místostarosta
3.		<i>Dotazy, připomínky a podněty členů zastupitelstva</i>	
4.		<i>Dotazy, připomínky a podněty občanů</i>	
5.		<i>Různé</i>	
6.		<i>Ukončení jednání</i>	

**Věc: Transformace Veřejně prospěšných služeb města Úvaly****MATERIÁL PŘEDKLÁDÁ:**

Ing. Alexis Kimbembe, uvolněný místostarosta  
Dr. Vítězslav Pokorný, neuvolněný místostarosta

**PODSTATA PROJEDNÁVANÉ VĚCI:**

V rámci zlepšení komfortu života v obci, péče o obecní majetek a zkvalitnění poskytování služeb občanům, se město Úvaly rozhodlo připravit transformační proces Veřejněprospěšných služeb města (VPS) z organizačně podřízeného útvaru MěÚ na Technické služby města Úvaly (TSÚ) - příspěvkovou organizaci města. Změna formy umožní TSÚ provozování komunálních služeb v rámci města nejen pro potřeby města, ale umožní i poskytování služeb přímo pro obyvatele Úval a okolní obce. V současné době může VPS tyto služby poskytovat pouze v omezeném rozsahu.

Je předpoklad, že transformací VPS dojde k lepšímu zhodnocení vykonané práce a zpřehlednění financování této organizace.

Kvalitní fungování TSÚ však není možné zajistit bez vytvoření základní koncepce nové organizace, bez spolupráce s městem a bez kvalitního manažera - ředitele. Transformací dojde k přechodu práv a povinností VPS na TSÚ.

Hlavním cílem transformace jsou:

- 1) snížení objemu peněz, které město každoročně vydává pro zajištění provozu svých komunálních služeb externím dodavatelům a které si město je schopno prostřednictvím své organizace zajišťovat samo (správa VO, údržba veřejných prostranství, údržba majetku)
- 2) získání plné kontroly nad rozsahem a kvalitou poskytovaných služeb
- 3) získání většího objemu plnění za stejný objem peněz
- 4) převod odpadového hospodářství plně pod kontrolou města
- 5) rozvoj samotných Technických služeb města Úvaly jejich doplňkovou hospodářskou činností

Na návrhu transformace spolupracoval ing. Miroslav Kruliš (ředitel Technických služeb Český Brod).

Koncepce má vliv na rozpočet města a to, v roce 2016 příspěvek města TSÚ bude 23 839 082,- Kč, z toho investice 5 600 000,- Kč.

Součástí předloženého materiálu je návrh koncepce odpadového hospodářství (viz příloha).

**DOPAD NA ROZPOČET:** Usnesení má vliv na rozpočet města

**NÁVRH USNESENÍ:****Zastupitelstvo města Úvaly****I. schvaluje**

Návrh koncepce transformace Veřejně prospěšných služeb na Technické služby města Úvaly

**II. ukládá****1. starostovi**

1. zajistit realizaci tohoto usnesení

**Výsledek hlasování:**

**PRO    PROTI    ZDRŽEL SE**

**PŘÍLOHY:**

Příloha č.1 k usnesení Zastupitelstva města Úvaly-návrh koncepce transformace VPS na TSÚ

Příloha č.2 k usnesení Zastupitelstva města Úvaly-business plán TSÚ

Příloha č.3 k usnesení Zastupitelstva města Úvaly-návrh koncepce odpadového hospodářství

ZPRACOVAL: Jitka Hájková, vedoucí ekonomického odboru OE

# **NÁVRH KONCEPCE**

## **TRANSFORMACE VEŘEJNĚ PROSPĚŠNÝCH SLUŽEB NA TECHNICKÉ SLUŽBY MĚSTA ÚVALY**

ZPRACOVAL: Ing. Alexis Kimbembe  
Dr. Vítězslav Pokorný  
Ing. Miroslav Kruliš

# Obsah

---

1. Úvod
2. Výchozí stav – činnosti VPS
  - a) Současná technika VPS
  - b) Specifikace finanční nákladů na VPS
3. Hlavní předměty činnosti transformované společnosti
  - a) Navrhované činnost
  - b) Doplnňkové činnosti
  - c) Personální obsazení
  - d) Majetek TSÚ
4. Základní cíle transformace
5. Technika, vybavení a investiční náklady
6. Faktorová analýza a návratnost investice
  - a) Ekonomické vyhodnocení stávající činnosti a po transformaci
  - b) Návratnost investice odpadové hospodářské techniky
7. SWOT analýza
8. Harmonogram implementace
9. Závěr

# 1. Úvod

---

V rámci zlepšení komfortu života v obci, péče o obecní majetek a zkvalitnění poskytování služeb občanům, se město Úvaly rozhodlo připravit transformační proces Veřejně prospěšných služeb města (VPS) z organizačně podřízeného útvaru MěÚ na Technické služby města Úvaly (TSÚ) - příspěvkovou organizaci města: Změna formy umožní TSÚ provozování komunálních služeb v rámci města nejen pro potřeby města, ale umožní i poskytování služeb přímo pro obyvatele Úval a okolní obce. V současné době může VPS tyto služby poskytovat pouze v omezeném rozsahu.

Je předpoklad, že transformací VPS dojde k lepšímu zhodnocení vykonané práce a zpřehlednění financování této organizace.

Kvalitní fungování TSÚ však není možné zajistit bez vytvoření základní koncepce nové organizace, bez spolupráce s městem a bez kvalitního manažera – ředitele. Transformací dojde k přechodu práv a povinností VPS na TSÚ. V současné době výdaje za služby činí cca 20 mil. (6,2 mil VPS a 13,8 mil na dodavatelské služby)

Cílem vedení města je zkvalitnit služby pro město a občany, nenavýšovat poměr nákladů k jednotlivým službám.

Částečná náhrada fyzické a namáhavé práce stroji (fyzická práce = vysoké náklady) povede ke zvýšení produktivity práce. Tu lze navýšit i odborným školením zaměstnanců, kvalitním zaučováním a motivačními prvky (osobní ohodnocení, příplatky za vedení,...).

Vzhledem ke skutečnosti, že TSÚ budou poskytovat služby v daleko větším rozsahu, bude nezbytné postupně pořídit nové technické vybavení a rozšířit vozový park. Nákup nových strojů a zařízení bude hrazen částečně z dotací a částečně ze zisku doplňkové činnosti TSÚ.

## 2. Výchozí stav – činnosti VPS

---

VPS v Úvalech zajišťují komplexní správu a údržbu obecního majetku. Jde o plnění úkolů zadaných vedením města:

- Čištění a údržba místních komunikací, chodníků, uličních kanálových vpustí
- Zimní údržba komunikací a chodníků
- Převoz materiálů, práce s nakladači
- Práce s vysokozdvíhnými montážními plošinami
- Údržba zeleně
- Údržba vybraných vodních toků
- Práce s motorovou pilou a křovinořezy
- Údržba lesního hospodářství, těžba nebezpečných a napadených stromů, kácení stromů
- Likvidace černých skládek
- Elektroinstalace
- Údržba, oprava dopravního značení
- Výroba, montáž a oprava laviček, odpadkových košů, nátěr zábradlí
- Natěračské a malířské práce
- Instalátérské, zednické a stavební práce
- Údržba techniky, vozidel v majetku města
- Údržba a čištění plakátových ploch
- Údržba DPS, hřbitova, dětských hřišť v majetku města
- Základní údržbové činnosti v objektech městského úřadu a organizacích města
- Pomoc a spolupráce při zajištění technické podpory městských akcí jak z pohledu státní správy, tak i z pohledu samosprávy
- Koordinační služby při řešení krizových stavů na území města a jejich zajištění
- Spolupráce s bezpečnostními složkami města
- Údržba veřejných prostranství města
- Spolupráce při svozu komunálního a tříděného odpadu

## a) Současná technika VPS

Technická infrastruktura VPS je dnes stavěná na výše definované činnosti. Technika je pravidelně udržovaná. Jedná se o:

Stroje	počet ks	Rok výroby
Avia D60	1	2006
Avia	1	1999
Traktor Ursus	1	1973
Traktor Zetor	2	1988 - 1991
Cisterna vodní NCS 2000	1	2014
Nakladač UHC	1	1991
Multicar 25	1	1980
Přívěs Sport-Jacht	1	1993
Multicar M26	1	2008
Vozík Vari R 1012	1	2006
Sypač vozovek SIMED	1	2001
Sněhová radlice SIMED	1	2001
Sněhová radlice RTS - 3000	1	2003
Návěs ZDT	1	2008
Nakladač Locust 750	1	1997
Sekačka Rider	1	2013
Kolová sekačka Husqwarna	1	2009
Transit Ford	1	2006
Škoda Felicia	1	1996
Zahradní traktůrek	3	2006

## b) Specifikace finančních nákladů na VPS

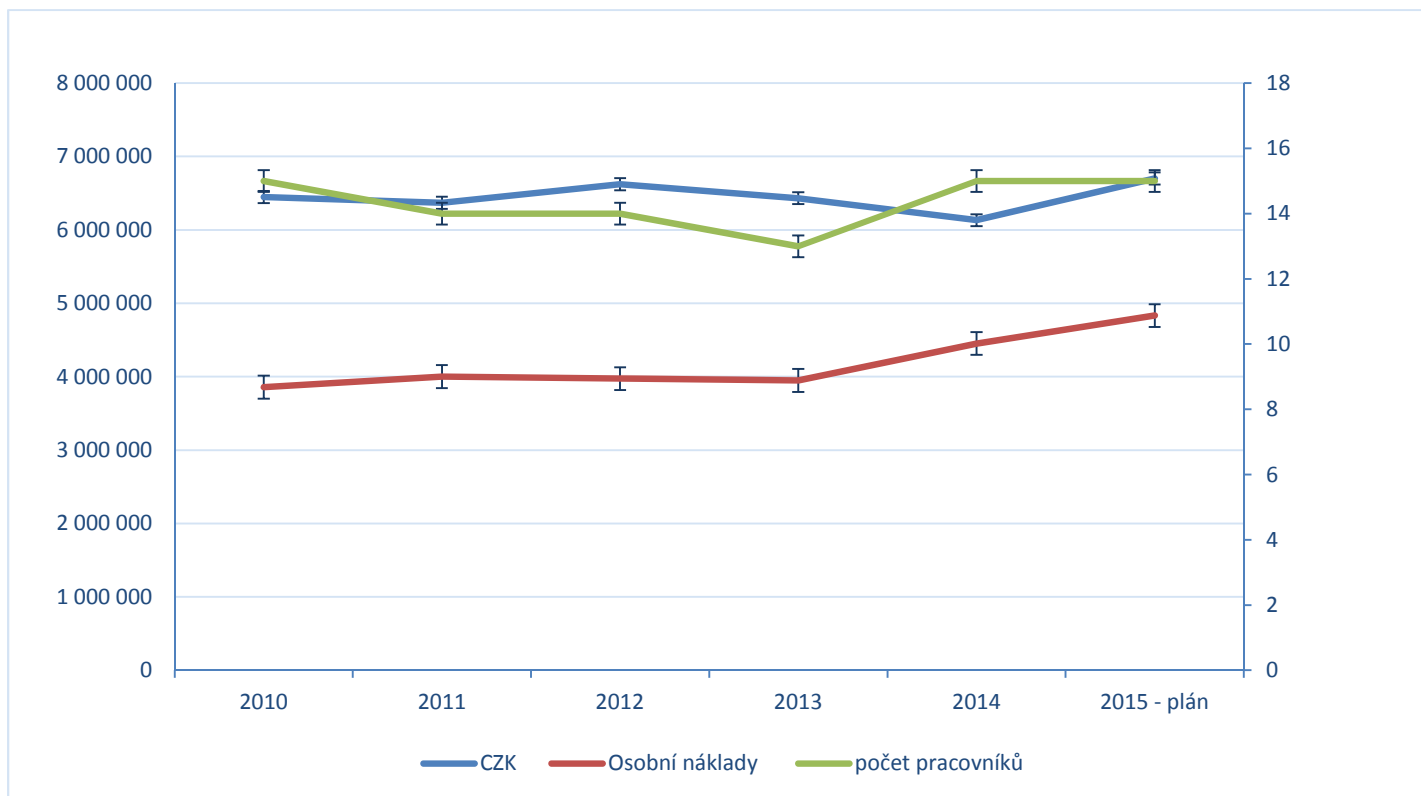
Na stávající činnost VPS je v rozpočtu města vyčleněna částka **6 700 000,- Kč** ročně.  
Z toho mzdové výdaje činí **4 832 680,- Kč** pro stávajících 15 pracovníků:

Profese	počet
Elektrikář	2
Zední	5
Strojní zámečnick	4
Kuchař, správce DPS	1
Nevyučený	2
Rezerva	1



## Příspěvky města VPS od roku 2010 – 2015 bez investičních nákladů

Rok	2010	2011	2012	2013	2014	2015 - plán
CZK bez investice	6 257 485	6 117 476	6 048 834	5 888 788	5 660 921	6 700 000
Osobní náklady	3 858 472	4 000 164	3 973 665	3 948 405	4 452 327	4 832 680
počet pracovníků	15	14	14	13	15	15



## Nákladovost na osobu současného stavu VPS

rok	2010	2011	2012	2013	2014	2015
Počet pracovních dnů	253	253	252	252	252	251
Fond pracovní doby (den)	8	8	8	8	8	8
Roční fond pracovních doby	2 024	2 024	2 016	2 016	2 016	2 008
počet zaměstnanců	15	14	14	13	15	15
Fond pracovní doby celkem	30 360	28 336	28 336	26 208	30 240	30 120

Příspěvek	6 257 485	6 117 476	6 048 834	5 888 788	5 660 921	6 700 000
z toho						
mzdy	2 879 457	2 985 197	2 965 422	2 946 571	3 322 632	3 606 478
odvody	979 015	1 014 967	1 008 243	1 001 834	1 129 695	1 226 202
<b>Mzdy celkem</b>	<b>3 858 472</b>	<b>4 000 164</b>	<b>3 973 665</b>	<b>3 948 405</b>	<b>4 452 327</b>	<b>4 832 680</b>
Mzdové náklady 1 os/ měsíc	21 436	23 811	23 653	25 310	24 735	26 848
mzdová sazba / prac.	127	141	140	151	147	160
<b>Ostatní výdaje</b>	<b>2 399 013</b>	<b>2 117 312</b>	<b>2 075 168</b>	<b>1 940 383</b>	<b>1 208 594</b>	<b>1 867 320</b>
Hodinová sazba ostatní výdaje	79	75	73	74	40	62

Hodinová sazba celkem	206	216	213	225	187	222
-----------------------	-----	-----	-----	-----	-----	-----

Při současném fungování VPS není možné přesně určit nebo definovat nákladovost jednotlivých činností, jelikož nejsou stanoveny časové normy na jednotlivé úkony. Z tohoto důvodu je výpočet zjednodušený a bude předmětem další diskuse

### 3. Hlavní předměty činnosti transformované společnosti

Organizaci zřizuje město Úvaly za účelem provádění činností zřizovatele a spolupůsobení při správě majetku zřizovatele a poskytování služeb dalším právníkům a fyzickým osobám.

#### a) Navrhované úkoly

K dosažení hlavního účelu vymezuje zřizovatel organizaci tento předmět činnosti (zahrnují vč. činnost, které VPS prováděla):

- 1) Péče o veřejnou zeleň + výsadba nových stromů a keřů, květinová výzdoba veřejných prostranství, vysévání trávníků, péče o stromy, keře, trávniky, likvidace náletových dřevin.
- 2) Péče o čistotu veřejného prostranství - odvoz odpadu z odpadkových košů na veřejném prostranství.
- 3) Správa, údržba, úklid a čištění místních komunikací, jejich součástí a příslušenství včetně samostatných chodníků, stezek pro pěší, cyklistických tras, schodů, pěšin, veřejných parkovišť, čištění zařízení k odvodnění povrchu místních komunikací, včetně zimní údržby.
- 4) Opravy místních komunikací s cílem odstraňovat závady ve sjízdnosti, schůdnosti, opotřebením nebo poškozením místních komunikací, jejich součástí a příslušenství.
- 5) Údržba a obnova dopravních značení místních komunikací v rámci podmínek stanovených zvláštními předpisy a technickými normami.
- 6) Provádění správy místních komunikací, stanovování technických podmínek a kontroly provádění a převzetí stavebních prací od dodavatelských firem, správců inženýrských sítí, kterými byl proveden zásah do tělesa místních komunikací nebo chodníků, (ředitel TSÚ i vedoucí odboru dopravy).
- 7) Údržba a provoz hřbitova.
- 8) Provozování, oprava a údržba systémů veřejného osvětlení.
- 9) Oprava a údržba bytového a nebytového fondu města.
- 10) Instalace a údržba výzdoby města.
- 11) Výlep plakátů pro potřeby zřizovatele.
- 12) Zajištění svozu a likvidace komunálního odpadu od fyzických osob, vyříděných složek a nebezpečných odpadů na území města, provozování sběrného dvora a odstraňování nepovolených skládek na území města (příloha odpadové hospodářství města Úvaly).

#### b) Doplňkové činnosti

- 1) Odvoz směsných komunálních odpadů pro fyzické a právnické osoby i mimo území města na základě smluvního vztahu a zajištění jejich uložení na smluvně zajištěnou skládku,
- 2) Doprava a odvoz stavebních sutí a materiálů – kontejnerová přeprava
- 3) Ostatní služby (pronájem reklamních ploch)
- 4)

#### c) Personální obsazení

Cílem transformace je stabilizace zaměstnanců, zhodnocení jejich kvalit, možnost zvyšování kvalifikace a rekvalifikace (školení ovládání strojů, nástrojů, získávání dovedností – asfaltér, dlaždiči, atd.). Základním personálním obsazením bude přechod zaměstnanců VPS do TSÚ a využívání dočasných pracovních sil využití mediační a probační činnosti, pracovní agentury z ESF atp. Pro realizaci uvedené transformace je rovněž nutné vytvořit předpoklady pro zajištění řídicího managementu v rozsahu: ředitel a dva zaměstnanci zajišťující podpůrné procesy řízení v oblasti organizace práce a finančního řízení (sekretářka, účetní).

Dalším cílem transformace je nahradit ekonomicky neúnosnou a namáhavou fyzickou a manuální práci prací s možností využívání techniky. Proto budou nezbytná pravidelná školení zaměstnanců cílená na obsluhu této techniky v souladu s BZPO (řidičské oprávnění, osvědčení, profesní list, školení práce s pilou, křovinořezem, atd.).

Vymezené pracovní pozice obsazovat též i z řad uchazečů o zaměstnání ve spolupráci s úřadem práce – tzv. sezónní zaměstnanci). Jedná se např. o uklízeče veřejných prostranství (zametání, odplevelování chodníků, krajnic komunikací, sbírání odpadků po městě, škarpách) a příležitostné stavební dělníky.

Pro zajištění řádného rozběhu a chodu TSÚ bude nutné schválit příslušné finanční krytí

Rok	2015	2016	2017	2018	2019
<b>počet zaměstnanců</b>	<b>15</b>	<b>21</b>	<b>24</b>	<b>25</b>	<b>25</b>
<b>Činnost</b>					
VO		2	2	2	2
Odpadaři		3	6	6	6
Sběrný dvůr			2	2	2
Stávající činnost VPS	15	13	11	10	10
THP		3	3	3	3

## d) Majetek TSÚ

Majetek, který technické služby budou spravovat, musí být na základě inventarizačního seznamu členěn na majetek movitý a nemovitý, který bude převeden na nově vznikající organizaci v zůstatkových cenách a to bezúplatným převodem ke dni vzniku organizace. (Schvaluje zastupitelstvo města.)

## 4. Základní cíle transformace

Hlavním cílem transformace jsou:

- 1) Snížení objemu peněz, které město každoročně vydává pro zajištění provozu svých komunálních služeb externím dodavatelem a které si město je schopno prostřednictvím své organizace zajišťovat samo (správa VO, údržba veřejných prostranství, údržba majetku)
- 2) Získání plné kontroly nad rozsahem a kvalitou poskytovaných služeb
- 3) Získání většího objemu plnění za stejný objem peněz
- 4) Převedení odpadového hospodářství plně pod kontrolu města
- 5) Rozvoj samotných Technických služeb města Úvaly jejich doplňkovou hospodářskou činností

Nedílnými cíle transformace jsou nejen udržování čistoty a zvyšování komfortu života v obci Úvaly, péče o obecní majetek a prostranství, ale i péče o samotné občany, kterým budou TSÚ moci nabízet veškeré základní pracovní služby (autodoprava, správa zahrad, zednické výpomoci, atp.), ale snižování míry dotace města na občana, zefektivnění a zkvalitnění poskytovaných služeb. Dalším důležitým cílem transformace VPS je zajištění činností spojených s řízením v oblasti nakládání s odpadem města.

Město Úvaly, jako úřad s pověřeným obecním úřadem ve výkonu státní správy v přenesené působnosti, může prostřednictvím TSÚ do budoucna nabízet své služby i mimo území města těmto např. obcím:

- Škvorec
- Sibřina
- Květnice
- Šestajovice
- Dobročovice
- Zlatá
- Jirny
- Horoušany

Technické služby by tak získaly i možnost rozšířit svou činnost na kompletní správu problematiky odpadového hospodářství v mikroregionu, což otevírá možnosti nadregionální spolupráce (např. s Českým Brodem)

Důslednější třídění odpadu občany může mít příznivý dopad na stanovení výše poplatku za odvoz komunálního odpadu. Snahou proto bude vytvořit systém, který bude motivovat občany ke snižování množství směsného odpadu a vést občany a děti (prostřednictvím základní školy) k jeho maximálnímu třídění.

Nádoby na komunální odpad a bio odpad budou v majetku technických služeb.

V průběhu roku budou muset TSÚ vyhodnocovat náklady na jednotlivé činnosti, evidovat je a provádět kalkulace, na základě kterých bude rozpočet postupně upravován dle skutečně vynaložených finančních prostředků.

Město bude vést TSÚ k ziskovosti v rámci hospodářské činnosti, nikoli však na úkor kvality vykonané práce, zisk bude vkládat do obnovy techniky a zařízení TS a tak lépe motivovat zaměstnance.

## 5. Technika, vybavení a investiční náklady

Pro zajištění řádného provozu TSÚ je nutná obnova technického parku TSÚ, tzn. Investice v rozsahu:

- Svozové auto 2x
- Plošina vysokozdvížná 1x (možnost nákup na leasing nebo úvěr při vložení akontace max. 5 let splácení (termín jakmile uplyne výpovědní doba firmě Eltodo- již kvalitní pracovník na VO + plán údržby, atd.)
- Vybavení pro likvidace výtluků a uliční opravné vozy- vozy na opravu komunikací zatím nenakupovat, v první fázi nebude vytvořena žádná stavební nebo opravárenská skupina na komunikace
- Čistící samostatný vůz
- Lehké nákladní vozidlo s nízkou spotřebou
- Nákladní auto 6 t s radlicí a kontejnery – ojeté 1x (ojetý 1x dotace nebo leasing, i ojetý, pozor na stáří, rozmyslet se zda hákový nebo ramenný podle toho jaké máme kontejnery, žádat dotaci na kontejnery po částech v rámci dotace na bio a sběrný dvůr včetně postupného nákupu kontejnerů (cena cca 40 000 Kč, nákup i starších)
- Sběrný dvůr a další vybavení- využít dotaci na IČO nových TS- dotace v roce 2015 nebo 2016, ne déle

Činnost	Technika	Stav	Inv. náklady	Rok	Dotace	Vlastní zdroje
<b>Odpadové hospod.</b>	Svozové auto	nové	4 500 000	2016	3 600 000	900 000
	Svozové auto	nové	4 500 000	2018	3 600 000	900 000
	Čistící samostatný vůz	starší	1 000 000	2016		1 000 000
	Nákladní vozidlo s nízkou spotř.	nové	600 000	2015		600 000
	Nákladní auto 6t s radlicí a kontejnery	starší	1 300 000	2017		1 300 000
	Sběrný dvůr vč. nákup pozemku	nový	10 500 000	2017	7 050 000	3 450 000
<b>VO</b>	Plošina vysokozdvížná	nové	3 700 000	2016		3 700 000
<b>Údržby komun.</b>	Vyb.pro likvidace výtluků	nové	1 000 000	2018		1 000 000
<b>Investice celkem</b>			<b>27 100 000</b>		<b>14 250 000</b>	<b>12 850 000</b>

Odpovědnost za úplnost a provoz techniky, provádění ošetřování, servis, plánované technické prohlídky, stav lékárníček a stav hasičích přístrojů, zodpovídá pověřený pracovník (řidič). Provoz techniky musí být ziskový, jelikož dochází k jejímu opotřebování. TS bude mít plán obnovy na další léta a přesně vymezit, co je nezbytné pro údržbu města a občany a na hospodářskou činnost.

## 6. Faktorová analýza a návratnost investice

Po transformaci budou muset TS nastavit svoji činnost tak, aby řádně hospodařily s finančními prostředky a tím postupně snižovaly míru dotace města. Současně musí být schopny motivovat své zaměstnance a odvádět kvalitní práci.

### a) Ekonomické vyhodnocení stávající činností a po transformaci

Technické služby budou mít příjmy jednak od města Úvaly ve formě příspěvku, dále z odpadového hospodaření a z vlastní činnosti.

Ohledně stanovení výše poplatku za komunální odpad a způsobu jeho výpočtu proběhne diskuse, jelikož není v současné době rozhodnuto, zda bude ponechán roční poplatek na osobu ve výši 684,- Kč, či stanovena výše poplatku dle objemu nádoby nebo podle hmotnosti

Příjmy a výdaje technických služeb musí být adekvátní k poskytovaným službám, aby byly schopny obnovovat technická zařízení.

### Business plán TSÚ

	2014	2015	2016	2017	2018	2019	2020
<b>Příjmy</b>	<b>5 680 207</b>	<b>6 700 000</b>	<b>30 739 082</b>	<b>32 827 784</b>	<b>27 581 973</b>	<b>22 639 951</b>	<b>23 200 989</b>

<b>Příjmy od města</b>	<b>5 680 207</b>	<b>6 700 000</b>	<b>23 839 082</b>	<b>20 308 595</b>	<b>16 274 093</b>	<b>14 620 992</b>	<b>15 017 919</b>
<b>Příjmy z vlastní činnosti</b>	<b>0</b>	<b>0</b>	<b>6 900 000</b>	<b>12 519 189</b>	<b>11 307 881</b>	<b>8 018 960</b>	<b>8 183 069</b>

<b>Příspěvek města na činnost</b>	<b>5 680 207</b>	<b>6 700 000</b>	<b>18 859 037</b>	<b>19 067 605</b>	<b>10 383 183</b>	<b>4 093 561</b>	<b>2 355 940</b>
Pravidelný roční příspěvek	5 680 207	6 700 000	9 659 037	7 267 605	4 883 183	4 093 561	2 355 940
Dotace na investice/ stroje	0	0	3 600 000	7 050 000	3 600 000	0	0
Příspěvek města na investice TS	0	0	5 600 000	4 750 000	1 900 000	0	0

<b>Platba za předem vydefinované činnosti</b>	<b>0</b>	<b>0</b>	<b>7 300 000</b>	<b>7 436 000</b>	<b>8 635 920</b>	<b>9 727 430</b>	<b>11 861 979</b>
správa VO	0	0	600 000	612 000	685 440	699 149	713 132
obnova VO	0	0	1 000 000	1 020 000	1 040 400	510 000	520 200
drobné práce a pomoci v limitu 10000 hod	0	0	2 200 000	2 244 000	2 288 880	2 334 658	2 381 351
oprava a údržba komunikací	0	0	500 000	500 000	1 500 000	3 000 000	5 000 000
údržba zeleně a veřejných prostranství	0	0	2 500 000	2 550 000	2 601 000	2 653 020	2 706 080
zimní údržba a čištění komunikací	0	0	500 000	510 000	520 200	530 604	541 216

<b>Příjmy z vlastní hospodářské činnosti</b>	<b>0</b>	<b>0</b>	<b>4 580 045</b>	<b>6 324 179</b>	<b>8 562 871</b>	<b>8 818 960</b>	<b>8 983 069</b>
<b>svoz komunálního odpadu</b>	<b>0</b>	<b>0</b>	<b>3 780 045</b>	<b>4 924 179</b>	<b>7 162 871</b>	<b>7 418 960</b>	<b>7 583 069</b>
platby od občanů	0	0	1 500 000	3 869 189	3 907 881	3 946 960	3 986 429
platby od firem	0	0	0	0	0	0	0
platby od EKO-KOMu	0	0	1 000 000	1 400 000	1 600 000	1 632 000	1 664 640
provoz sběrného dvora	0	0	0	0	1 600 000	1 840 000	1 932 000
platby od města (dokrytí nákladů)	0	0	1 280 045	54 990	54 990	0	0

<b>Další činnosti</b>	<b>0</b>	<b>0</b>	<b>800 000</b>	<b>1 100 000</b>	<b>1 100 000</b>	<b>1 100 000</b>	<b>1 100 000</b>
údržba bytového a nebytového fondu	0	0	800 000	800 000	800 000	800 000	800 000

<b>komunální služby pro okolní obce</b>	<b>0</b>	<b>0</b>	<b>0</b>	<b>300 000</b>	<b>300 000</b>	<b>300 000</b>	<b>300 000</b>
správa VO	0	0	0	50 000	50 000	50 000	50 000
obnova VO	0	0	0	100 000	100 000	100 000	100 000
údržba zeleně a veřejných prostranství	0	0	0	150 000	150 000	150 000	150 000

<b>Výdaje</b>	<b>18 164 068</b>	<b>19 247 520</b>	<b>30 739 082</b>	<b>32 827 784</b>	<b>27 581 973</b>	<b>22 484 951</b>	<b>22 895 989</b>
<b>Osobní výdaje</b>	<b>4 427 980</b>	<b>4 832 680</b>	<b>6 765 752</b>	<b>7 087 931</b>	<b>8 054 467</b>	<b>8 215 556</b>	<b>8 379 867</b>
Ochranné pomůcky	19 268	30 000	45 000	45 000	45 000	45 900	46 818
Prádlo, oděv, obuv	40 690	50 000	50 000	50 000	50 000	51 000	52 020
<b>Materiálové výdaje</b>	<b>10 290 488</b>	<b>9 031 000</b>	<b>8 159 480</b>	<b>8 675 808</b>	<b>8 821 463</b>	<b>8 970 030</b>	<b>9 121 569</b>
Knihy, tisk		0	7 000	7 140	7 283	7 428	7 577
DHIM	72 903	130 000	180 000	183 600	187 272	191 017	194 838
Materiál	255 997	470 000	479 400	488 988	498 768	508 743	518 918
veřejné osvětlení	1 996 367	1 991 000	950 000	969 000	988 380	1 008 148	1 028 311
komunikace	0	0	475 000	484 500	494 190	504 074	514 155
údržba bytového a nebytového fondu	2 396 696	300 000	2 415 000	2 463 300	2 512 566	2 562 817	2 614 074
svoz komunální odpad	5 083 846	5 550 000	1 393 080	1 393 080	1 393 080	1 393 080	1 393 080
Voda	4 504	10 000	100 000	102 000	104 040	106 121	108 243
Plyn	124 762	120 000	310 000	316 200	322 524	328 974	335 554
El. Energie	22 102	40 000	900 000	918 000	936 360	955 087	974 189
Pohonné hmoty	333 311	420 000	950 000	1 350 000	1 377 000	1 404 540	1 432 631
<b>Služby</b>	<b>3 385 642</b>	<b>4 703 840</b>	<b>6 418 850</b>	<b>5 069 045</b>	<b>5 011 044</b>	<b>5 100 465</b>	<b>5 191 674</b>
Služby pošt	0	0	15 000	15 300	15 606	15 918	16 236
Telefony	22 785	25 000	30 000	30 600	31 212	31 836	32 473
Pojištění		0	480 000	480 000	480 000	480 000	480 000
Nájemné	96 000	48 000	0	0	0	0	0
Právní služby		0	50 000	50 000	51 000	52 020	53 060
Školení	6 500	55 000	70 000	71 400	72 828	74 285	75 770
skládka	0	120 000	929 100	929 100	929 100	947 682	966 636
sběrný dvůr	2 060 731	1 890 000	1 890 000	500 000	400 000	408 000	416 160
opravy a udržování	205 713	300 000	362 250	369 495	376 885	384 423	392 111
oprava komunikace a chodníků	894 004	1 811 840	1 100 000	1 122 000	1 144 440	1 167 329	1 190 675
Hřbitov	52 217	354 000	60 000	60 000	60 000	60 000	60 000
Projekt a dozor - opr.by.t.a nebyt. Fondu		0	1 000 000	1 000 000	1 000 000	1 020 000	1 040 400
údržba zeleň		0	55 000	56 100	57 222	58 366	59 534
Projekce a dozor - VO		0	142 500	145 350	148 257	151 222	154 247
ostatní služby	47 692	100 000	200 000	204 000	208 080	212 242	216 486
Cestovné		0	30 000	30 600	31 212	31 836	32 473
Pohoštění		0	5 000	5 100	5 202	5 306	5 412

<b>Investice</b>	<b>0</b>	<b>600 000</b>	<b>9 200 000</b>	<b>11 800 000</b>	<b>5 500 000</b>	<b>0</b>	<b>0</b>
Svozové auto (2x)		0	4 500 000	0	4 500 000	0	0
z toho dotace			3 600 000	0	3 600 000		
Vysokozdvíhací plošina		0	3 700 000	0	0	0	0
Čisticí vůz		0	1 000 000	0	0	0	0
Lehké nákladní vozidlo		600 000	0	0	0	0	0
Nákladní auto 6t s radlicí a kontejnery		0	0	1 300 000	0	0	0
Sběrný dvůr vč. nákupu pozemku		0	0	10 500 000	0	0	0
z toho dotace				7 050 000			
Vybavení pro likvidaci výtluků		0	0	0	1 000 000	0	0

<b>Poplatky a daně</b>		<b>0</b>	<b>100 000</b>	<b>100 000</b>	<b>100 000</b>	<b>102 000</b>	<b>104 040</b>
Poplatky a daně		0	100 000	100 000	100 000	102 000	104 040

<b>Hospodářský výsledek</b>	<b>-12 483 861</b>	<b>-12 547 520</b>	<b>0</b>	<b>0</b>	<b>0</b>	<b>155 000</b>	<b>305 000</b>
-----------------------------	--------------------	--------------------	----------	----------	----------	----------------	----------------

<b>Výdaje na komunální služby z pohledu Úval</b>	<b>0</b>	<b>0</b>	<b>23 839 082</b>	<b>20 839 082</b>	<b>16 274 093</b>	<b>14 620 992</b>	<b>15 017 919</b>
--	----------	----------	-------------------	-------------------	-------------------	-------------------	-------------------

## Dopad transformace na odpadové hospodaření města

	Stávající stav		Po transformaci	
<b>Občan</b>				
poplatek za komunální odpad		684		684
Bio odpad	120L	550	120L	
	240L	783	240L	
<b>Město</b>				
<b>Příjmy</b>				
poplatek od občanů		3 869 189		3 869 189
Poplatek od EKO-KOMu		738 501		1 000 000
Poplatek za speciální odpad		34 278		54 990
<b>Celkem</b>		<b>4 641 968</b>		<b>4 924 179</b>
<b>Výdaje</b>				
<b>poplatek za komunální odpad</b>		<b>4 761 214</b>	<b>poplatek za komunální odpad</b>	<b>2 353 100</b>
			provoz auta pohonné hmoty	65 000
			mzdy 3 zaměstnance	1 013 000
			Poplatek za skládku	929 100
			Poplatek za Bio odpad	246 000
			režie	100 000
<b>sběrný dvůr</b>		<b>2 383 363</b>	<b>sběrný dvůr</b>	<b>1 878 200</b>
			mzdy 2 zaměstnance.	643 200
			režie (el. energie, voda, atd.,)	1 235 000
<b>Celkem</b>		<b>7 144 577</b>	<b>Celkem</b>	<b>4 231 300</b>
<b>Počet občanů</b>		<b>6 110</b>		<b>6 110</b>
Reálný poplatek za odpad		1 169	Reálný poplatek za odpad	693
<b>Doplatek -/příplatek + na obč.</b>		<b>-410</b>	<b>Doplatek -/příplatek + na obč.</b>	<b>-9</b>

## b) Návratnost investice odpadové hospodářské techniky

<b>Investice Svozové auto</b>		<b>9 000 000</b>	
odpisová skupina	4	20	
Odpisy		450 000	ročně

1.rok

<b>Příjmy</b>		<b>3 869 189</b>
poplatek od občana		3 869 189
<b>Výdaje</b>		
pohonné hmoty		65 000
mzdy		1 929 600
skládkovné		929 100
bio odpad		246 000
režie		150 000
<b>Celkové výdaje</b>		<b>3 319 700</b>
<b>HV</b>		<b>99 489</b>

### Výpočet návratností investic

rok		2 016	2017	2018
<b>Investice svozové auto</b>		<b>-9 000 000</b>		
Dotace		7 200 000		
Odpisy		450 000	450 000	450 000
HV		99 489	99 489	99 489
Zůstatek		-1 250 511	-701 022	-151 533

Návratnost Investice 3 roky

<b>Investice - sběrný dvůr</b>	<b>10 500 000</b>	
odpisová skupina 4	20	
Odpisy	525 000	ročně

	2 016	2017	2018
<b>Příjmy</b>	<b>1 034 278</b>	<b>1 435 000</b>	<b>1 635 000</b>
EKO KOM	1 034 278	1435000	1635000
<b>Výdaje</b>			
mzdy	643 200	643 200	643 200
režie	500 000	500 000	500 000
<b>Celkové výdaje</b>	<b>1 143 200</b>	<b>1 143 200</b>	<b>1 143 200</b>
<b>HV</b>	<b>-633 922</b>	<b>-233 200</b>	<b>-33 200</b>

### Výpočet návratností

rok	2 017	2018	2 019	2020	2 021	2022	2 023	2024
<b>Investice - sběrný dvůr</b>	<b>-10 500 000</b>							
dotace	7 050 000							
odpisy	525 000	525 000	525 000	525 000	525 000	525 000	525 000	525 000
HV	-633 922	-233 200	-33 200					
<b>Zůstatek</b>	<b>-3 558 922</b>	<b>-3 267 122</b>	<b>-2 775 322</b>	<b>-2 250 322</b>	<b>-1 725 322</b>	<b>-1 200 322</b>	<b>-675 322</b>	<b>-150 322</b>

Návratnost Investice 8 roky



# 7. SWOT analýza

---

## Současnost

### Silné stránky

- zjednodušení administrativních prací
- větší transparentnost výkonů
- možnost úspory finančních prostředků pro rozpočet města
- snahy analyzovat nedostatky ve smlouvách s firmami svázejícími a likvidujícími odpady

### Slabé stránky

- příjmy jenom z dotace od města
- nižší míra samostatnosti v rozhodování
- vysoká míra dotace
- nedostatečný režim poplatků za komunální odpady, který lidi nemotivuje více separovat odpad
- nedostatečné množství nádob na separování odpad
- nedostatečná osvěta občanů a nízké ekologické povědomí a neznalost problematiky nakládání s odpadem, metod separace
- závislost na svozových firmách
- pokračuje černé skládkování s vysokými náklady na likvidaci
- životní prostředí se díky černým skládkám zhoršuje
- nedostatečné vybavení pracoviště potřebnou technikou

## Budoucnost

### Příležitosti

- aplikace komplexního řešení předmětných problematik
- větší samostatnost v rozhodování
- zefektivnění poskytovaných služeb
- snížit míru dotace od města
- hospodaření s prostředky vlastních fondů
- použít zisk ze svých doplňkových činností ve prospěch hlavní činnosti
- limit mzdové prostředky, počet pracovníků
- pořízení DHM a maximální provozní náklady bez započtení odpisů DHM
- inovace nové možnosti v oblasti nakládání s odpady
- omezení produkce odpadů – snižování množství
- využití prostředků z dotace pro rozvoj nakládání se separovanými odpady, především jejich materiálového využití
- zásadní zvýšení příjmu města z tříděného odpadu
- motivace producentů – osvěta široké veřejnosti separace, snižování odpadů

### Hrozby

- skokový nárůst nákladů
- velká investice na začátku
- platební neschopnost
- širší nabídka služeb (vyřešení priorit)
- demotivace občanů či neochota něco udělat pro obec
- nezákonné jednání (např. pálení odpadu, nepovolené skládkování)
- zvýšení míry monopolizace služeb
- nedostačující síť kontejnerů k třídění odpadů
- neadekvátní navýšení personálních a provozních nákladů na technické služby
- nákladná likvidace biologicky rozložitelného komunálního odpadu (BRKO)

## 8. Harmonogram implementace

---

### **Leden – červenec 2015 (do zastupitelstva duben 2015)**

- Koncepce transformace včetně přípravy rozpočtu a personálního zajišťování nové příspěvkové organizace
- Stanovení přesné organizační struktury nové organizace rozčlenění po nástupu nového ředitele, počet osob do 25
- Zajištění a provedení výběrového řízení na nového ředitele technických služeb a přijetí nového ředitele technických služeb do pracovního poměru

### **Červenec – říjen 2015**

- Zřizovací materiály pro vznik nové organizace „Technické služby města Úvaly“
  - Zřizovací listina
  - Žádost o přidělení IČO - souvisí s podáním žádosti na nový sběrný dvůr
  - Koncesní listina
  - Žádost o povolení kódů odpadů, se kterými bude organizace nakládat
  - Identifikační listy nebezpečných odpadů
- Personální a materiální zabezpečení technických služeb

### **Červenec – prosinec 2015**

- Realizace projektu nového ředitele technických služeb
- Provozní řád

### **Říjen – prosinec 2015**

- Příprava rozpočtu technických služeb na 2016
- Příprava smluv s případnými dodavateli

### **Leden – červen 2016**

- Zkušební provoz
- Dotační tituly - termín předložení červen 2015, (možná už květen 2015)
- Personální a technické dovybavení technických služeb – plán + postupná realizace

### **Červenec 2016**

- Zahájení provozu nové organizace „Technické služby města Úvaly“

## 9. Závěr

---

Transformace Veřejně prospěšných služeb města Úvaly na příspěvkovou organizaci Technické služby města Úvaly byla zpracována na základě rozhodnutí vedení města. Transformace vytváří podmínky pro komfortnější a odbornější zabezpečování služeb pro město samotné i jeho občany.

K dosažení účelu transformace je nutné stanovit:

- rozšíření hlavních i doplňkových předmětů činnosti nové organizace
- vymezení potřebného základního technického vybavení nové organizace
- investiční náklady nákupu techniky a vybavení nové organizace
- výhled pro nový systém práce technických služeb na období nejméně 5 let
- podmínky pro realizaci navržené transformace ve městě
- způsob informačního a organizačního zabezpečení
- ekonomickou optimalizaci činnosti technických služeb
- způsob komunikace s veřejností

# Příloha k odpadům města

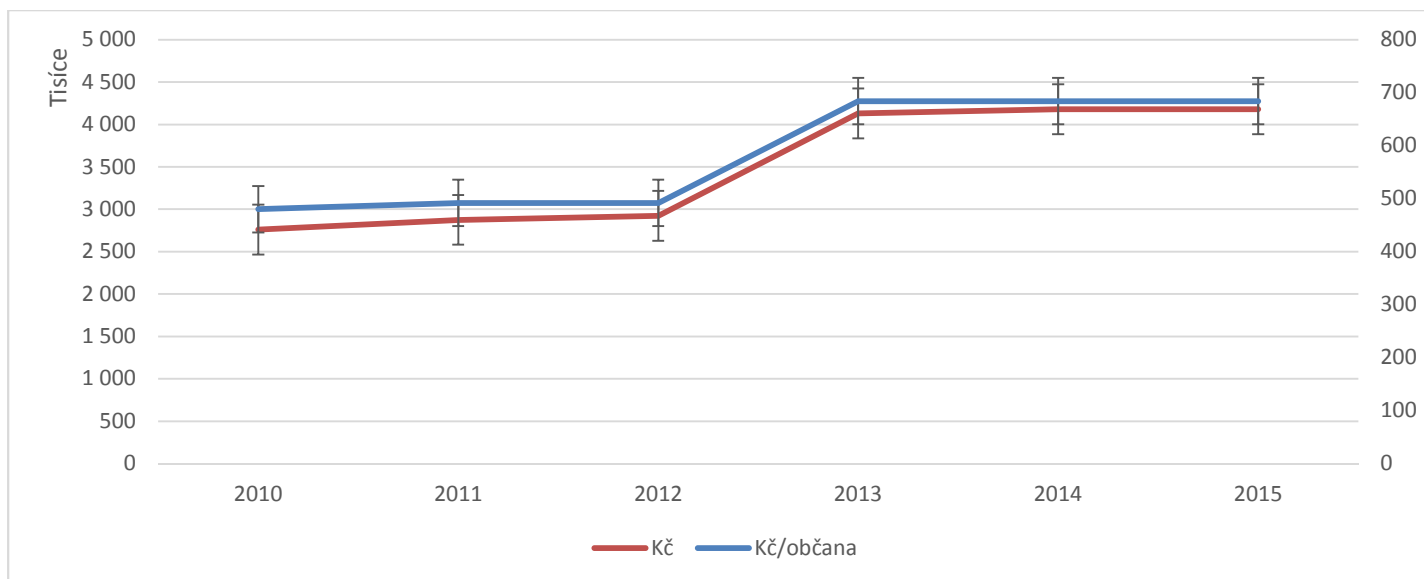
Materiál k odpadům je v koncepci odpadové hospodářství města Úvaly, zde máme jen část materiálů

## Odpadové hospodářství města Úvaly

### 1) Poplatky za odvoz komunálního odpadu města Úvaly v letech 2010 – 2015

Při stanovení výše poplatku je využíván zákon o místních poplatcích a obecně závazná vyhláška města o místním poplatku za provoz systému shromažďování, sběru, třídění, přepravy, využívání a odstraňování komunálních odpadů.

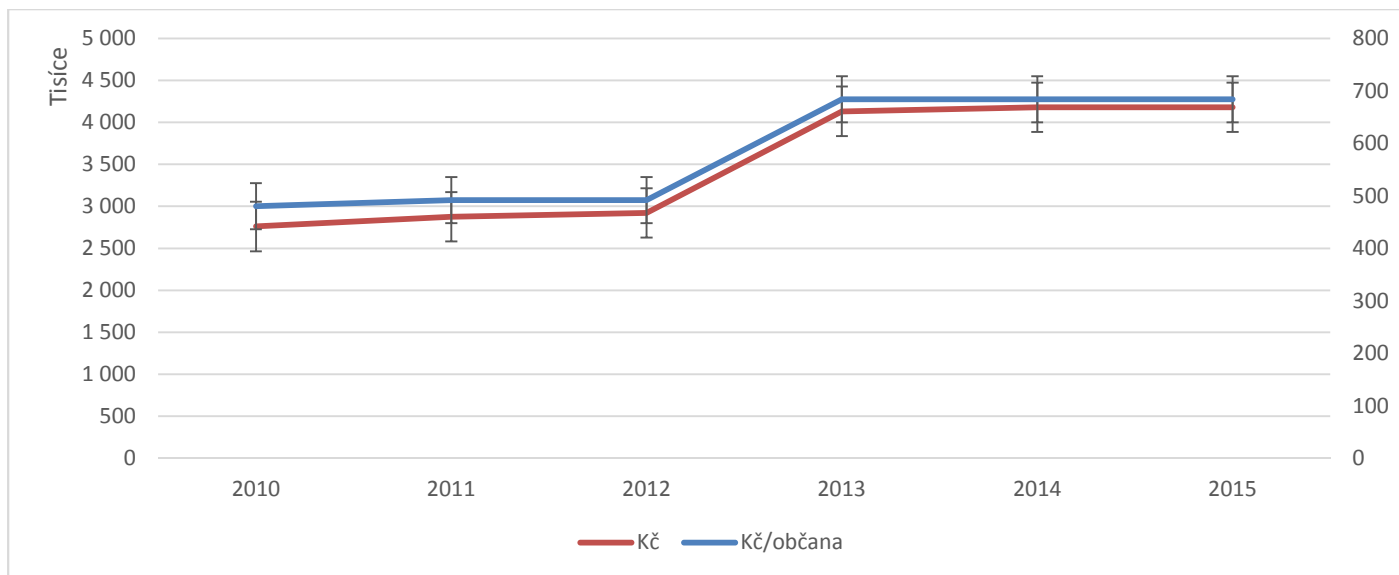
Rok	2010	2011	2012	2013	2014	2015
Kč/občana	480	492	492	684	684	684
Kč	2 760 000	2 874 756	2 921 004	4 131 360	4 179 240	4 179 240



### 2) Produkce odpadu v letech 2010 – 2014 dle počtu obyvatel

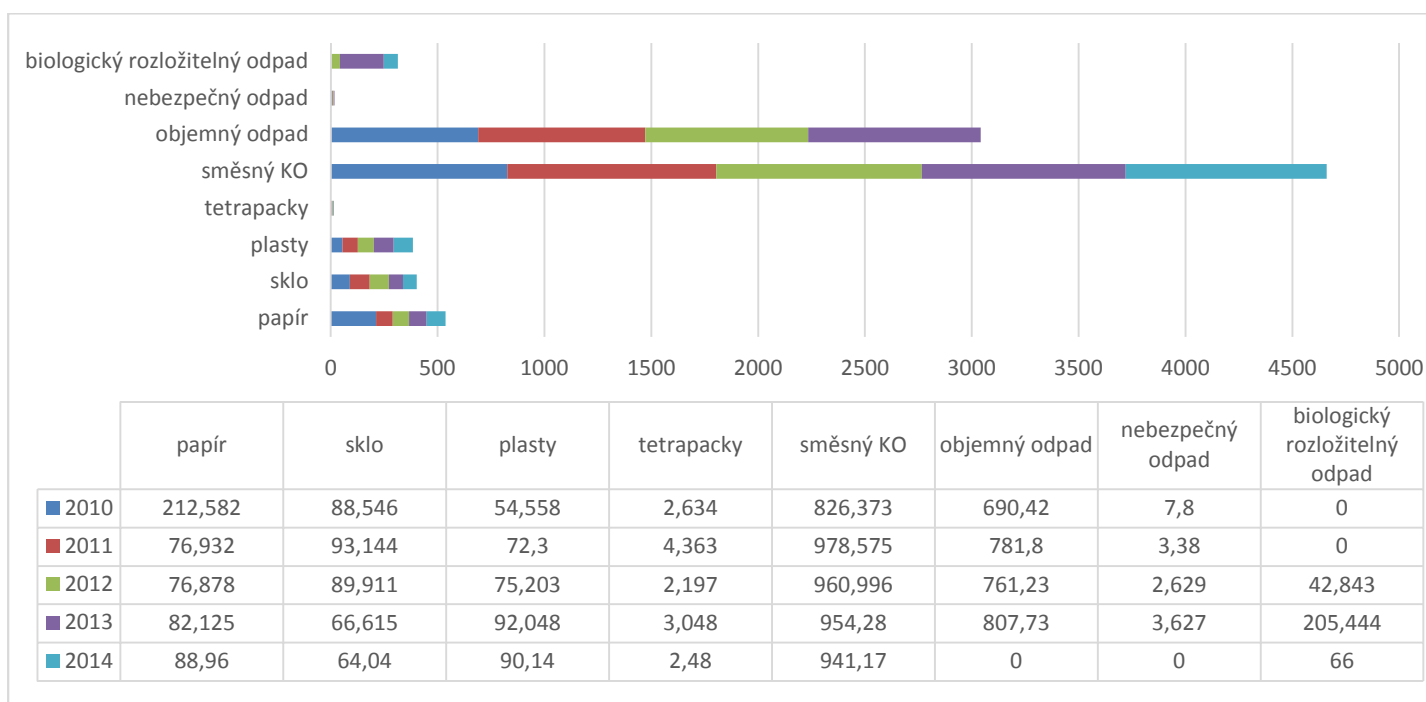
K měsíci říjnu 2014 bylo v Úvalech rozmístěno celkem 2 388 ks popelnicových nádob, které jsou pronajaty od svozové společnosti A.S. A, a.s. Konkrétně se jednalo o 364 ks nádob o velikosti 70, 80 l, dále 1 025 ks nádob o velikosti 110, 120l, dále 961 ks nádob o velikosti 240l a 38 ks nádob o velikosti 1100l. K 15. 2. 2015 bylo rozmístěno celkem 2 526 popelnicových nádob

Rok	2010	2011	2012	2013	2014
t	826,3	978,5	960,9	954,2	941,2
Počet obyvatel	5750	5843	5937	6040	6110
t/poč. obyvatel	0,144	0,167	0,162	0,158	0,154



### 3) Produkce separovaného odpadu v letech 2010 - 2014 v tunách

Rok	2010	2011	2012	2013	2014
papír	212,582	76,932	76,878	82,125	88,96
sklo	88,546	93,144	89,911	66,615	64,04
plasty	54,558	72,3	75,203	92,048	90,14
tetrapaky	2,634	4,363	2,197	3,048	2,48
směsný KO	826,373	978,575	960,996	954,28	941,17
objemný odpad	690,420	781,80	761,23	807,73	0
nebezpečný odpad	7,8	3,38	2,629	3,627	0
biologicky rozložitelný odpad	0	0	42,843	205,444	66



<i>Stroj</i>	<i>Počet ks</i>	<i>r.v.</i>
Avia kontejner	1	
Traktor	3	
Vlek za traktorem	1	
Nakladač UNC	1	
Multicar 25	1	
Multicar 26	1	
Zametač, sypač	1	
Nakladač za traktorem	1	
Dodávka	1	
Ford PickUp	1	
Škoda Felicia	1	
Zahradní traktůrek	3	

<i>Profese</i>	<i>Počet</i>
Elektrikář	2
Zedník	5
Strojní zámečnick	4
Kuchař, správce DPS	1
Nevyučený	2
Rezerva	1

# Business plán TSÚ

	2014	2015	2016	2017	2018	2019	2020
<b>Příjmy</b>	<b>5 680 207</b>	<b>6 700 000</b>	<b>30 739 082</b>	<b>32 827 784</b>	<b>27 581 973</b>	<b>22 639 951</b>	<b>23 200 989</b>
<b>Příjmy od města</b>	<b>5 680 207</b>	<b>6 700 000</b>	<b>23 839 082</b>	<b>20 308 595</b>	<b>16 274 093</b>	<b>14 620 992</b>	<b>15 017 919</b>
<b>Příjmy z vlastní činnosti</b>	<b>0</b>	<b>0</b>	<b>6 900 000</b>	<b>12 519 189</b>	<b>11 307 881</b>	<b>8 018 960</b>	<b>8 183 069</b>
<b>Příspěvek města na činnost</b>	<b>5 680 207</b>	<b>6 700 000</b>	<b>18 859 037</b>	<b>19 067 605</b>	<b>10 383 183</b>	<b>4 093 561</b>	<b>2 355 940</b>
Pravidelný roční příspěvek	5 680 207	6 700 000	9 659 037	7 267 605	4 883 183	4 093 561	2 355 940
Dotace na investice/ stroje	0	0	3 600 000	7 050 000	3 600 000	0	0
Příspěvek města na investice TS	0	0	5 600 000	4 750 000	1 900 000	0	0
<b>Platba za předem vydefinované činnosti</b>	<b>0</b>	<b>0</b>	<b>7 300 000</b>	<b>7 436 000</b>	<b>8 635 920</b>	<b>9 727 430</b>	<b>11 861 979</b>
správa VO	0	0	600 000	612 000	685 440	699 149	713 132
obnova VO	0	0	1 000 000	1 020 000	1 040 400	510 000	520 200
drobné práce a pomoci v limitu 10 000 hodin	0	0	2 200 000	2 244 000	2 288 880	2 334 658	2 381 351
oprava a údržba komunikací	0	0	500 000	500 000	1 500 000	3 000 000	5 000 000
údržba zeleně a veřejných prostranství	0	0	2 500 000	2 550 000	2 601 000	2 653 020	2 706 080
zimní údržba a čištění komunikací	0	0	500 000	510 000	520 200	530 604	541 216
<b>Příjmy z vlastní hospodářské činnosti</b>	<b>0</b>	<b>0</b>	<b>4 580 045</b>	<b>6 324 179</b>	<b>8 562 871</b>	<b>8 818 960</b>	<b>8 983 069</b>
<b>svoz komunálního odpadu</b>	<b>0</b>	<b>0</b>	<b>3 780 045</b>	<b>4 924 179</b>	<b>7 162 871</b>	<b>7 418 960</b>	<b>7 583 069</b>
platby od občanů	0	0	1 500 000	3 869 189	3 907 881	3 946 960	3 986 429
platby od firem	0	0	0	0	0	0	0
platby od EKOKOMu	0	0	1 000 000	1 000 000	1 600 000	1 632 000	1 664 640
provoz sběrného dvůru	0	0	0	0	1 600 000	1 840 000	1 932 000
platby od města (dokrytí nákladů)	0	0	1 280 045	54 990	54 990	0	0
<b>Další činnosti</b>	<b>0</b>	<b>0</b>	<b>800 000</b>	<b>1 100 000</b>	<b>1 100 000</b>	<b>1 100 000</b>	<b>1 100 000</b>
údržba bytového a nebytového fondu	0	0	800 000	800 000	800 000	800 000	800 000
<b>komunální služby pro okolní obce</b>	<b>0</b>	<b>0</b>	<b>0</b>	<b>300 000</b>	<b>300 000</b>	<b>300 000</b>	<b>300 000</b>
správa VO	0	0	0	50 000	50 000	50 000	50 000
obnova VO	0	0	0	100 000	100 000	100 000	100 000
údržba zeleně a veřejných prostranství	0	0	0	150 000	150 000	150 000	150 000
<b>Výdaje</b>	<b>18 164 068</b>	<b>19 247 520</b>	<b>30 739 082</b>	<b>32 827 784</b>	<b>27 581 973</b>	<b>22 484 951</b>	<b>22 895 989</b>
<b>Osobní výdaje</b>	<b>4 427 980</b>	<b>4 832 680</b>	<b>6 765 752</b>	<b>7 087 931</b>	<b>8 054 467</b>	<b>8 215 556</b>	<b>8 379 867</b>
<b>Ochranné pomůcky</b>	<b>19 268</b>	<b>30 000</b>	<b>45 000</b>	<b>45 000</b>	<b>45 000</b>	<b>45 900</b>	<b>46 818</b>
<b>Prádlo, oděv, obuv</b>	<b>40 690</b>	<b>50 000</b>	<b>50 000</b>	<b>50 000</b>	<b>50 000</b>	<b>51 000</b>	<b>52 020</b>
<b>Materiálové výdaje</b>	<b>10 290 488</b>	<b>9 031 000</b>	<b>8 159 480</b>	<b>8 675 808</b>	<b>8 821 463</b>	<b>8 970 030</b>	<b>9 121 569</b>
Knihy, tisk		0	7 000	7 140	7 283	7 428	7 577
DHIM	72 903	130 000	180 000	183 600	187 272	191 017	194 838
Materiál	255 997	470 000	479 400	488 988	498 768	508 743	518 918
veřejné osvětlení	1 996 367	1 991 000	950 000	969 000	988 380	1 008 148	1 028 311
komunikace	0	0	475 000	484 500	494 190	504 074	514 155
údržba bytového a nebytového fondu	2 396 696	300 000	2 415 000	2 463 300	2 512 566	2 562 817	2 614 074
svoz komunální odpad	5 083 846	5 550 000	1 393 080	1 393 080	1 393 080	1 393 080	1 393 080
Voda	4 504	10 000	100 000	102 000	104 040	106 121	108 243
Plyn	124 762	120 000	310 000	316 200	322 524	328 974	335 554
El.energie	22 102	40 000	900 000	918 000	936 360	955 087	974 189
Pohonné hmoty	333 311	420 000	950 000	1 350 000	1 377 000	1 404 540	1 432 631
<b>Služby</b>	<b>3 385 642</b>	<b>4 703 840</b>	<b>6 418 850</b>	<b>5 069 045</b>	<b>5 011 044</b>	<b>5 100 465</b>	<b>5 191 674</b>
Služby pošt	0	0	15 000	15 300	15 606	15 918	16 236
Telefony	22 785	25 000	30 000	30 600	31 212	31 836	32 473
Pojištění		0	480 000	480 000	480 000	480 000	480 000
Nájemné	96 000	48 000	0	0	0	0	0
Právní služby		0	50 000	50 000	51 000	52 020	53 060
Školení	6 500	55 000	70 000	71 400	72 828	74 285	75 770
skládky	0	120 000	929 100	929 100	929 100	947 682	966 636
sběrný dvůr	2 060 731	1 890 000	1 890 000	500 000	400 000	408 000	416 160
opravy a udržování	205 713	300 000	362 250	369 495	376 885	384 423	392 111
oprava komunikace a chodníků	894 004	1 811 840	1 100 000	1 122 000	1 144 440	1 167 329	1 190 675
Hřbitov	52 217	354 000	60 000	60 000	60 000	60 000	60 000
Projektční práce a dozor - opr.byt.a nebyt. Fondu		0	1 000 000	1 000 000	1 000 000	1 020 000	1 040 400
údržba zeleně		0	55 000	56 100	57 222	58 366	59 534
Projekce a dozor - VO		0	142 500	145 350	148 257	151 222	154 247
ostatní služby	47 692	100 000	200 000	204 000	208 080	212 242	216 486
Cestovné		0	30 000	30 600	31 212	31 836	32 473
Pohoštění		0	5 000	5 100	5 202	5 306	5 412
<b>Investice</b>	<b>0</b>	<b>600 000</b>	<b>9 200 000</b>	<b>11 800 000</b>	<b>5 500 000</b>	<b>0</b>	<b>0</b>
Svozové auto (2x)		0	4 500 000	0	4 500 000	0	0
z toho dotace			3 600 000	0	3 600 000		
Vysokozdvíhací plošina		0	3 700 000	0	0	0	0
Čisticí vůz		0	1 000 000	0	0	0	0
Lehké nákladní vozidlo		600 000	0	0	0	0	0
Nákladní auto 6t s radlicí a kontejnery		0	0	1 300 000	0	0	0
Sběrný dvůr vč. nákupu pozemku		0	0	10 500 000	0	0	0
z toho dotace			7 050 000				
Vybavení pro likvidaci výtlačků		0	0	0	1 000 000	0	0
<b>Poplatky a daně</b>	<b>0</b>	<b>100 000</b>	<b>100 000</b>	<b>100 000</b>	<b>100 000</b>	<b>102 000</b>	<b>104 040</b>
Poplatky a daně	0	100 000	100 000	100 000	100 000	102 000	104 040
<b>Hospodářský výsledek</b>	<b>-12 483 861</b>	<b>-12 547 520</b>	<b>0</b>	<b>0</b>	<b>0</b>	<b>155 000</b>	<b>305 000</b>
<b>Výdaje na komunální služby z pohledu Úval</b>	<b>0</b>	<b>15 799 000</b>	<b>23 839 082</b>	<b>20 308 595</b>	<b>16 274 093</b>	<b>14 620 992</b>	<b>15 017 919</b>
VPS (všechny činnosti VPS)		6 700 000					
Svoz TKO		5 254 000					
Sběrný dvůr		1 890 000					
VO		1 955 000					
odpočet EKOKOM pro zajištění srovnání			-1 000 000	-1 000 000	-1 600 000	-1 632 000	-1 664 640

# **Návrh koncepce odpadového hospodářství města Úvaly**

Zpracoval: Dr. Vítězslav Pokorný  
Ing. Alexis Kimbembe  
MUDr. Jan Šťastný, MBA  
JUDr. Ing. Petr Petržílek, Ph.D.  
Ing. Miroslav Kruliš



## **Obsah:**

- 1. Úvod**
- 2. Odpadové hospodářství v Úvalech**
- 3. Vývoj ekonomiky odpadového hospodářství města**
- 4. a. Základní cíle koncepce**
- 4. b. Základní podmínky k dosažení cílů**
- 4. c. Cesty k dosažení cílů**
- 4. d. Činnost příspěvkové organizace Technické služby města  
Úvaly v oblasti odpadového hospodářství**
- 5. Analýza SWOT**
- 6. Technika a personální vybavení**
- 7. Harmonogram implementace**
- 8. Závěr**

# 1. Úvod

Město Úvaly vydává ročně na likvidaci odpadů cca 7 milionů 300 tisíc Kč, přičemž příjmy z poplatků a výnosy jsou 53 % - cca 3 miliony 900 tisíc Kč. Produkce směšného komunálního odpadu narostla během posledních dvou let o 16 %, což nekoresponduje s nárůstem počtu obyvatel města; lze předpokládat, že bude produkce stoupat v závislosti se snižováním kvality třídění.

Pokud nedojde k zásadní změně odpadového hospodářství, dojde k zásadnímu navýšení výdajů. **K dosavadní částce 7,3 mil Kč přibude částka, která je nutná na zabezpečení třídění bioodpadu a drobného železného odpadu, což ukládá novela Zákona o odpadech. Třídění odpadů občany, předcházení vzniku odpadů, osvěta, motivace občanů v souvislosti se snižováním poplatku za odpad pro občana a přesvědčování občanů o výhodnosti třídění musí být základní trend v odpadovém hospodářství. Snižování nákladů na odpadové hospodářství musí být základní cesta, kterou se musí řídit nově vznikající Technické služby Úvaly. Důležité je se zaměřit zejména na kvalitní třídění odpadu, předcházení vzniku odpadů s cílem vytržít a dostat ze směšného odpadu co nejvíce komodit, aby množství směšného odpadu končícího ve skládkách a spalovnách bylo co nejmenší (současnost skládka Radim 974 Kč za tunu směšného odpadu, u spaloven je to cena 4x vyšší). Potřebné je výrazněji třídít tetrapaky, sklo, plasty, papír, bioodpad (až 40% obsahu), veškeré šatstvo a textil včetně hadrů, plechovky, drobný železný odpad, zaměřit se i na rostlinný a fritovací olej (končí v kanalizaci a to znamená vysoké náklady na údržbu kanalizační sítě).**

Současný systém třídění odpadů selhává, a tím se snižují i platby od společnosti EKO-KOM; například produkce tříděného papíru klesla o 64 %, relativně kvalitní zůstává třídění plastů (nárůst o 39 %), třídění skla víceméně stagnuje (nárůst o pouhých 1,7 %). **Proto je třeba u třídění skla přejít na systém shromažďování skla ve zvonech, kde se sklo třídí na barevné a bílé a dochází k nárůstu získaných financí od EKO-KOMu, ale i od zpracovatelských firem.**

**Páteří je další spolupráce s firmou EKO-KOM. Nutností je uzavření smlouvy na výměnu, obnovu a doplňování kontejnerů 1100 l. Přitom dodržet docházkovou vzdálenost pro občany max 110 m. (dojde tak k úspoře fin. prostředků za pronájem kontejnerů, kontejnery budou zapůjčeny zdarma, jejich opravy budou zdarma. Vyřešit bude třeba pojištění kontejnerů.**

**Nezbytností se jeví prostřednictvím dotačních titulů zajistit bionádoby pro občany do každé domácnosti včetně bytových domů. To je hlavní cesta, jak zajistit kvalitní vytržování bioodpadu (znamená to i snazší kontrolu osádkami svozových vozidel, než sběr bioodpadu do kontejnerů v rámci kontejnerových míst). To také znamená potřebu vyšší a kvalitní informovanosti občanů, až do jednotlivých domácností se zdůrazňováním výhod třídění pro občany. Poplatek za komunální odpad bude platbou za svoz směšného komunálního odpadu, tříděného odpadu i bioodpadu, dále je v tom svoz městských košů a likvidace černých skládek. Díky vyšší úrovni třídění odpadu občany se cena za odpad sníží a tím může dojít i ke snížení poplatku za odpady.**

K selhávání současného způsobu třídění přispívá kontaminace tříděného odpadu černým skládkováním; k selhávání systému třídění vede i nulová motivace občanů k účasti na současném systému třídění – a náklady na úklid míst pro tříděný odpad radikálně narůstají.

Navíc chybí způsob supertřídění v samotných nemovitostech, který by vedl nejen k navýšení výnosů ze třídění, ale i ke snížení současného počtu míst pro separovaný odpad.

Město nemá vlastní systém doplňující likvidaci domácího odpadu dodavatelským způsobem a minimální je také kontrola města nad kvalitou třídění prováděného dodavatelem (firma .A.S.A. dostává finance za vytržěnou komoditu, při dosavadní formě svozu nevíme, kolik se sveze odpadu. Proto je

nutné provádět kontrolní svoz 2x za zimní a 2x za letní období, náklady na pronájem nádob a kontejnerů jsou vysoké, paušály jsou dosti neprůhledným systémem financování, navíc občan si připlácí poplatek za třídění bioodpadu, což je demotivující (stávající sběrný dvůr je soukromý; důležité je, aby město mělo vlastní sběrný dvůr s politikou maximálního třídění a prodávání vytříděných komodit). Aktivita města se soustřeďuje pouze na likvidaci smíšeného odpadu z veřejných prostor, úklid míst pro separovaný odpad a na likvidaci černých skládek. Při svozu odpadu (tříděný, bioodpadu, smíšeného odpadu) osádky vlastních vozidel Technických služeb města Úvaly budou motivovány a budou kontrolovat nejen nádoby na odpad, ale budou provádět kontrolu kontejnerů na tříděný odpad a budou minimalizovat znečištění tohoto odpadu. Město vytříděné komodity bude prodávat (koncové články např. firma Cuir Brandýs nad Labem, firma Relimex Martinov u Brandýsa nad Labem).

Nadále vznikají černé skládky biologicky rozložitelného komunálního odpadu (BRKO); v souvislosti s novým zákonem o odpadech a povinnosti obcí třídit BRO dojde k dalšímu dramatickému zvýšení nákladů města. **Jeví se nutností pokračovat v systému svozu odpadů v 14 denním turnusu - jeden týden svoz bioodpadu a další týden smíšeného odpadu - sudý a lichý týden, navíc navýšení svozu bioodpadu v měsících duben-listopad. Bioodpad tvoří až 40% obsahu u smíšeného odpadu.**

Navyšování poplatků od občanů není řešením, při překročení sociální únosnosti může vést i k částečnému selhání systému výběru poplatků; správnou cestou je motivace občanů ke třídění a ke snižování objemu smíšeného odpadu v jednotlivých nemovitostech. **Základem je větší motivace občanů při třídění, kontrola nádob osádkami svozových vozů a řešení přestupků v rámci přestupkového zákona.**

Zásadní změny pro systém likvidace odpadu, zejména „biologicky rozložitelného komunálního odpadu“ (dále jen BRKO) přináší novelizovaná legislativa a vyhláška MŽP, která je platná od 1. ledna 2015. Tato vyhláška navazuje na § 17 odst. 3 zákona č. 185/2001 Sb., o odpadech a vyplývá z ní zejména to, že jsme povinni zajistit oddělené soustřeďování biologických odpadů rostlinného původu s příměsí biologických odpadů živočišného původu (tedy odpad z domácností), a to minimálně v období od dubna do listopadu kalendářního roku.

Tříděný sběr, tedy „oddělené soustřeďování recyklovatelných složek komunálních odpadů můžeme v Úvalech provádět zejména prostřednictvím:

- a) **sběrného dvora**, vlastní sběrný dvůr získaný z dotace s kvalitními pravidly a obsluhou- náklady na získání sběrného dvora cestou dotace De Minimis 90 %.

Cíl: neřešit kompostárnu, problém je značná nákladovost provozu a potom využití kompostu, ale využít kompostárny Radim, Hořátev, bioplynka Tuchoraz. Vyprodukovaný odpad - vytříděné komodity prodat, ostatní odvést na skládku. Nenavyšovat další náklady na dotřídřovací linky, kompostárnu apod.,

- b) **velkoobjemových skládek** (podle § 14 zákona o odpadech),

- c) **velkoobjemových kontejnerů** - pouze na zeleň z parkových a zelených ploch a v rámci sběrného dvora, ne do ulic a přistavování, dochází k znehodnocení občany, rostou náklady na dohled, vznikají přesčasy, atd.,

- d) **sběrných nádob** - do každé domácnosti 240 l, i dvě podle počtu členů domácnosti, k bytovým domům,
- e) **kombinací způsobů** - sběrný dvůr, svoz bioodpadu z nemovitostí, posekaná tráva z veřejných ploch prostřednictvím TS

Vyhláška nestanovuje počet sběrných nádob na BRKO, takže město není takovýmto způsobem omezo-  
váno při implementaci jejích zásad.

**Předpoklad, že se díky separaci BRKO se sníží objem směsného komunálního odpadu, je mylný.** Pokud se půjde cestou třídění v rámci bionádob, tak se sníží objem směsného odpadu cca o 40 % a poplatky za uložení se sníží (nyní směsný odpad za tunu na skládku v Radimi 974 Kč, za uložení 1 tuny bioodpadu v Radimi 150 Kč, bioplynka Tuchoraz uložení 0 Kč. Snížení lze dosáhnout také zakoupením velkoobjemových svozových vozů, i snížením počtu svozů. V obcích, kde zavedli separaci pomocí kontejnerů, došlo naopak k navýšení celkových finančních prostředků za likvidaci odpadu; občané využili kontejnerů na likvidaci odpadu, který dříve kompostovali (či zaváželi na černé skládky). Nehlídané kontejnery se navíc využívají k likvidaci velkoobjemového odpadu, (dobrou cestou jsou bionádoby v zástavbě, nikoli kontejnery ani velkoobjemové). Kombinace a rozdělení svozu na 14 denní svoz přinese snížení nákladů na uložení směsného odpadu, velké auto-svozové- snížení na dopravu, 14 denní svoz sudý a lichý týden znamenají stejné náklady na dopravu).

**Podle zákona o odpadech od roku 2024 nebude možné v České republice skládkovat směsný komunální odpad, ten bude spalován ve spalovnách, ale bez recyklovatelného odpadu. I když se předpokládá, že skládkování nebude úplně zrušeno, ale bude se snižovat na minimum nevytřiditelného odpadu, který se bude na skládkách ukládat. Stejná situace je v Německu, Rakousku. Spalovny znamenají velké náklady a nutností bude přetřídování odpadu.**

## 2. Odpadové hospodářství města Úvaly

### Směsný komunální odpad

Je nejvýznamnější nákladovou položkou pro obec. V současnosti je provozováno 1157 ks 120 l, 366 ks 80 l, 965 ks 240 l, 38 ks 1100 l sběrných nádob. Tyto nádoby jsou pronajaté za poplatek od firmy .A.S.A.

Svoz a odstraňování komunálního odpadu zajišťuje firma .A.S.A., spol. s r.o., Dáblická 791/89, 182 00 Praha 82 – Dáblice, na základě smluvního vztahu (Smlouva o dílo v oblasti nakládání s odpady č. S 103800413, čj. ŽPÚP/8869/2010, uzavřená dne 20. 9. 2010).

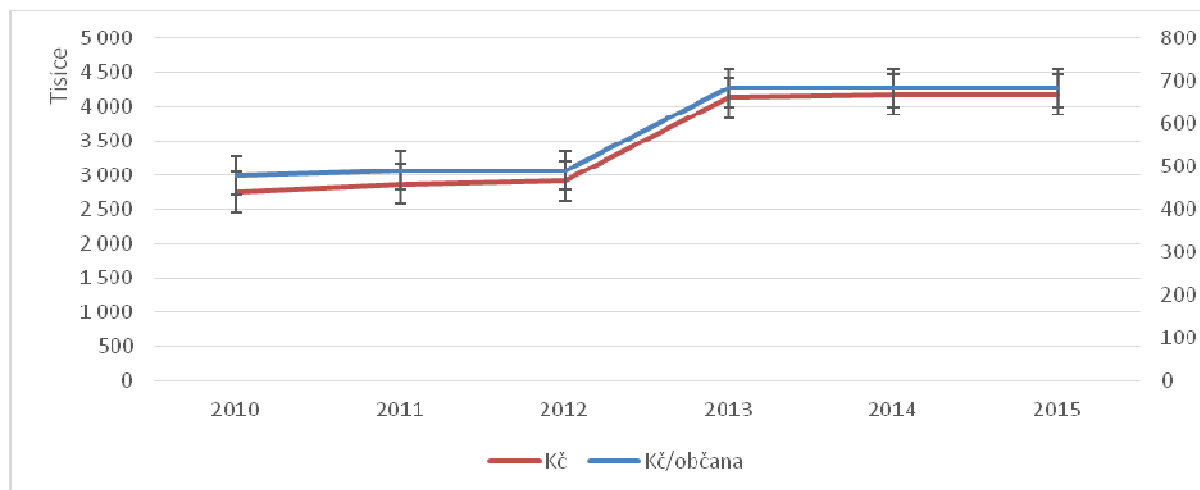
Pro další postup je nezbytné tuto smlouvu firmě .A.S.A. vypovědět k 31. 12. 2015 (popř. k 30. 6. 2016) a zahájit svoz směsného KO vlastními silami prostřednictvím Technických služeb města Úvaly.

Správní poplatek vybírá od občanů (formou složenky) správní odbor MěÚ, včetně vymáhání pohledávek při nezaplacení poplatku za odpady. Správní odbor též zajišťuje odhlašování a přihlašování popelnicových nádob.

**Výše sazby poplatku pro rok 2014 činila 684,- Kč/osoba/rok a je schválena zastupitelstvem města obecně závaznou vyhláškou č. 2/2013 ze dne 12. 12. 2013.**

**Pro rok 2015 je schválena stejná výše sazby poplatku 684,- Kč/osoba/rok (materiál byl předložen ke schválení radě města dne 8. 12. 2014 a zastupitelstvu města dne 16. 12. 2014).**

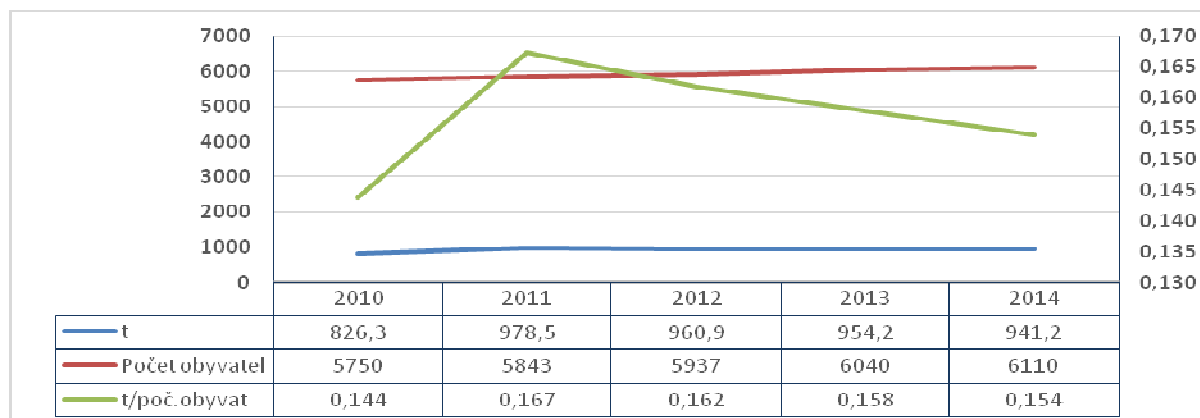
Rok	2010	2011	2012	2013	2014	2015
Kč/občana	480	492	492	684	684	684
Kč	760 000	2 874 756	2 921 004	4 131 360	4 179 240	4 179 240



#### Produkce směsného komunálního odpadu v letech 2010 – 2014 v Úvalech

K 15. březnu 2015 je v Úvalech rozmístěno celkem 2 406 popelnicových nádob. Z toho je 1037 ks 120 l, 110 l, 366ks 70 l a 80 l, 965 ks 240 l, 38 ks kontejnerových nádob 1100 litrů.

Rok	2010	2011	2012	2013	2014
Směsný odpad (t)	826,3	978,5	960,9	954,2	941,2
Počet obyvatel	5750	5843	5937	6040	6110
t/obyvatel	0,144	0,167	0,162	0,158	0,154



## Separovaný odpad (tříděný sběr)

Je druhou nejvýznamnější nákladovou položkou pro město. Jedná se o tříděný sběr využitelných složek komunálních odpadů (především se jedná o komodity papír, plast, sklo, nápojové kartony). Náklady jsou jednak dány investicí do sběrových nádob (pokud město takovou investici učiní), jednak vlastními provozními náklady. Ty jsou velmi variabilní, protože jsou do jisté míry ovlivňovány mírou poptávky a cenami druhotných surovin a rozsahem systému tříděného sběru. Důležitou roli hraje také cenová politika svozových firem v jednotlivých regionech.

### Stávající náklady:

tvoří pronájem nádob od firmy .A.S.A. (cca 16 tisíc Kč měsíčně, dále nákup vlastních nádob (cca 2 000 Kč 1 nádoba) – vysoké náklady na pořízení, osádky svozových vozů se nezabývají kontrolou obsahu kontejnerů na tříděný odpad. Buď komodity prodají, nebo znečištěné uloží na skládku – vše platí město. Město ani nedostane finance za prodej vytříděných komodit.

### Možnost snížení nákladů:

vypovědět stávající dodavatelskou smlouvu firmě .A.S.A. a uzavřít smlouvu s firmou EKO-KOM o dodávce, obměně nových nádob a zvonů (opravy poškozených zvonů hradí EKO-KOM nebo pojišťovna na základě pojištění). Město nebude provádět nákup těchto kontejnerů, město určí docházkovou vzdálenost, motivuje občana, dá mu nádoby až k domu, město bude platit svoji posádku vozidla, osádky kontrolují kontejnerová místa, provedou svoz a za vytříděnou komoditu dostane město finance od zpracovatelských firem.

Snížit se dají náklady také na dopravu tím, že bude přistaveno větší vozidlo, dále snížením, počtu svozů, zvýšením počtu kontejnerů na tříděný odpad.

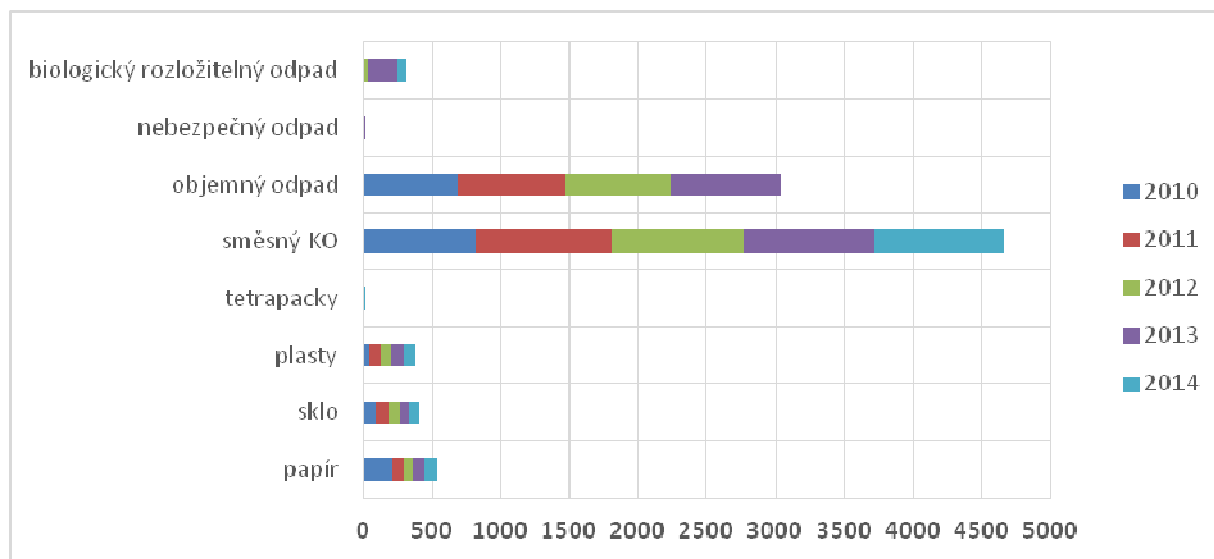
V Úvalech je od 1. 1. 2015 rozmístěno celkem 31 stanovišť pro odevzdávání tříděného odpadu (viz příložená tabulka v příloze, která obsahuje podrobný rozpis ulic, kde jsou stanoviště umístěna, přesný počet kontejnerů dle komodit a jejich frekvence svozu)

### **Přehled množství separovaného odpadu v Úvalech v letech 2010 – 2014 (t)**

<b>Rok</b>	<b>2010</b>	<b>2011</b>	<b>2012</b>	<b>2013</b>	<b>2014</b>
papír	212,582	76,932	76,878	82,125	88,96
sklo	88,546	93,144	89,911	66,615	64,04
plasty	54,558	72,3	75,203	92,048	90,14
tetrapaky	2,634	4,363	2,197	3,048	2,48
směsný KO	826,373	978,575	960,996	954,28	941,17
objemný odpad	690,42	781,8	761,23	807,73	492,22
nebezpečný odpad	7,8	3,38	2,629	3,627	3,589
biologicky rozložitelný odpad	0	0	42,843	205,444	*327,64

\*Sběrný dvůr – D. Fidler – 261,64 t

.A.S.A. - 66 t



## Sběrný dvůr

**Základem je vlastní sběrný dvůr v majetku města na vlastním pozemku** (možnost získání dotace De Minimis 90 % získaných prostředků - EU a stát tuto aktivitu nyní maximálně podporuje).

**Vlastnictví sběrného dvora městem nadále umožní pro občany uložení odpadu zdarma (trvalé bydliště, vlastní nemovitost v Úvalech). Omezí se vytváření černých skládek, sníží se náklady za úklid. Nutnou prevenci a kontrolu zajistí pracovníci TS, využít řešení přestupků za pomoci kamerového dohledu, fotopastí městské policie.**

**Maximálně vytríděné komodity se budou shromažďovat na sběrném dvoře, některé se budou prodávat např. firmám Asekol, Elektrowin, Ekolamb, Černohlávek Oil, firma na zpracování dřeva. Některé komodity se budou dotovat (objemný odpad, suť, nebezpečný odpad, pneumatiky, atd. sběrný dvůr města musí vést kvalitní pracovník Technických služeb města.**

Stávající sběrný dvůr provozuje pro město Úvaly dosud smluvně p. David Fidler, Sběrný dvůr Úvaly, Škvorecká 33, 250 82 Úvaly (Sběrné suroviny D. F., Slunečnicová 42, 106 00 Praha 10). Funguje jako sběrný dvůr, výkupna sběrných surovin a místo zpětného odběru elektrozařízení.

V provozovně výkupny v současné době funguje sběrný dvůr nebezpečných odpadů, ostatních odpadů a zpětný odběr elektrozařízení.

Výkupna sběrných surovin zajišťuje výkup železa, barevných kovů, papíru a olověných akumulátorů (podle situace na trhu jsou za tyto komodity vypláceny výkupní ceny).

Sběrný dvůr nebezpečných odpadů – je zde možno odložit zbytky barev, laků, ředidel a kyselin, oleje, baterie, zářivkové trubice, obaly od nebezpečných odpadů a obaly a úklidové prostředky potřísněné nebezpečnými odpady a další. Odběr je možný pro občany Úval po prokázání trvalého pobytu a je zdarma.

Sběrný dvůr ostatních odpadů – je zde možné odložit odpad, který není možné umístit do popelnicových nádob, dále odpad biologického původu a jako poslední zbytky sutí a výkopových zemin apod. Odběr je možný po prokázání pro občany Úval zdarma, přičemž je zde povinná evidence množství a

druhu odpadu a dále údaje o osobě, která odpad dodala. Od občanů, kteří nejsou trvale přihlášení v Úvalech, je odběr taktéž možný, ovšem pouze za poplatek.

Zpětný odběr elektrozařízení – je zde možné odložit vysloužilé nebo nefunkční elektrozařízení. Tato zařízení musí obsahovat hlavní části výrobku. Odběr je bezplatný a je i pro občany mimo území Úval.

Sběrný dvůr není určen pro fyzické osoby podnikající a právnické osoby a odpad vznikající při jejich podnikatelské činnosti. Tyto subjekty si musí zajistit odkládání a likvidaci v souladu se zákonem o odpadech.

Město Úvaly též pro občany zprostředkovává 2x ročně svoz velkoobjemových odpadů, tzv. jarní a podzimní kolečko, které zajišťují pracovníci firmy Davida Fidlera.

Do sběrného dvora se vozí též odpad, který zajišťují pracovníci Veřejně prospěšných služeb, a to jsou konkrétně městské koše, koše na psí exkrementy, úklid odpadu v okolí stanovišť na separaci, dále biologicky rozložitelný odpad (tráva) a v neposlední řadě uliční smetky.

Prostřednictvím sběrného dvora je rozvíjena spolupráce s firmami, které organizují celostátní systém zpětného odběru, a to:

EKO-KOM, a.s. – papír, plast, karton, sklo

Asekol – elektrozařízení

Elektrowin – elektrozařízení a elektroodpad

Ekolamp s.r.o. – zářivky, výbojky

## **BIO odpad**

Od roku 2012 v Úvalech probíhá svoz BIO odpadu. Tuto službu zajišťuje dosud ve spolupráci s městem společnost .A.S.A, spol. s r.o. Jedná se o zajištěný komplexní systém svozu a využití biologicky rozložitelného odpadu ze zahrad a z domácností od občanů.

V nabídce bylo přistavení nádoby na BIO odpad o velikosti 240 litrů, nebo 120 litrů.

Vývoz byl zajišťován pravidelnými svozy 1 x za 14 dní v sudé týdny v pátek, od dubna do listopadu.

Přihlášení do tohoto systému je na dobrovolnosti občanů. Za tuto službu si zájemci platí poplatek. Výše poplatku za nádobu o velikosti 240 litrů byl 783,- Kč za celou sezonu a za nádobu 120 litrů byl 550,- Kč za celou sezonu. Výše poplatku se poměrně krátila v případě, že se zájemci rozhodli nevyužít celou sezonu.

V roce 2014 byl zajišťován svoz celkem 134 ks popelnicových nádob na BIO odpad, z toho 38 ks nádob o velikosti 120 litrů a 96 ks nádob o velikosti 240 litrů.

**Hlavním pozitivem koncepce do budoucna je, že směsný komunální odpad a bioodpad budou zahrnuty v jednom poplatku (jako tomu je v Českém Brodě), tedy s výhledem na 468 Kč za občana, dojde ke snížení nákladů na odpadové hospodářství, tím i k možnosti snížení poplatku pro občana.**

## **Poplatek občanů za odpady**

**Z výše uvedeného je možné vyvodit formy plateb občanů za likvidaci odpadů:**

**V této koncepci se předpokládá, že poplatek občanů bude obsahovat platbu za likvidaci odpadů – směsného, tříděného, likvidaci černých skladek, odpadu z veřejných prostranství (odpad. koše), bioodpadu.**

**Možné formy plateb:** a) **místní poplatek dle zákona o místních poplatcích a to osob trvale**

**Hlášených ve městě (stávající praxe)**



**b) místní poplatek dle zákona o místních poplatcích za velikost popelnice u každého RD, bytu, rekreačního objektu a váhu vytvářeného odpadu**

Výše poplatku by měla být každoročně uváděna v obecně závazné vyhlášce města o odpadech.

### **Platba za živnostenský odpad**

Každý živnostník a podnikatel je ze zákona povinen si zajistit likvidaci odpadu vytvářeného podnikatelskou činností sám. Do budoucna bude možné, aby prostřednictvím Technických služeb města Úvaly si toto podnikatelé smluvně zajistili za určitý poplatek v místě, včetně sběrných nádob na živnostenský odpad.

## **3. Vývoj ekonomiky odpadového hospodářství města**

Odpadové hospodářství obce má i svou příjmovou část. Ta je tvořena nejčastěji poplatky od občanů, platbami podnikajících nebo právnických osob zapojených do systému obce a případně tržbou za prodej druhotných surovin získávaných z odpadů. Významnou položku tvoří také odměny systému EKO-KOM, a.s. a případně platby kolektivních systémů zpětného odběru elektrozařízení.

Pokud se navíc budou prodávat komodity, které se vytrídí, pokryjí se náklady na dopravu a ještě se získají prostředky od zpracovatelských firem.

### **V roce 2010 – 2014 bylo v Úvalech vyprodukováno separovaného odpadu (t)**

Druh složky (t)	2010	2011	2012	2013	2014
papír	212,582	76,932	76,878	82,125	88,96
sklo	88,546	93,144	89,911	66,615	64,04
plasty	54,558	72,3	75,203	92,048	90,14
tetrapacky	2,634	4,363	2,197	3,048	2,48
směsný odpad	826,373	978,575	960,996	954,28	941,17
objemný odpad	690,42	781,8	761,23	807,73	492,22
nebezpečný odpad	7,8	3,38	2,629	3,627	3,589
biologicky rozložitelný odpad	0	0	42,843	205,444	327,64

Ve vytrídění bioodpadu město Úvaly zaostává, jde o malé množství, občan to zpravidla dává na černé skládky nebo do nádob na směsný odpad. Proč? Podle stávajícího systému by si musel připlatit ještě k nádobě na směsný odpad nádobu na bioodpad a to je pro něj neúnosné.

### **Produkce separovaného odpadu v tunách v okolí Úval v roce 2013**

Město/Obec	papír	plast	sklo	tetrapack	směsný	objemný	nebezpečný	BRO
Český Brod	125	117	79	5	943	48	2	725
Horoušany	6	16	0	5	1 541	10	0	0

Jirny	62	44	33	0	862	65	5	98
Čelákovice	15	115	144	3	2 642	110	9	889
Říčany	317	287	215	22	2 885	585	41	529
<b>ÚVALY</b>	<b>82</b>	<b>92</b>	<b>67</b>	<b>3</b>	<b>954</b>	<b>808</b>	<b>4</b>	<b>205</b>

Finanční prostředky pro Úvaly, získané za odvoz vyseparovaných (vytříděných) složek odpadu od firmy EKO-KOM, a.s.

Rok	1.Q	2.Q	3.Q	4.Q	Celkem (Kč)
<b>2010</b>	144 729	155 579	180 586	183 285,50	664 179,50
<b>2011</b>	198 281	199 890	230 710	213 251	842 132
<b>2012</b>	222 833	149 599,50	187 246	202 767,50	762 446
<b>2013</b>	229 296	190 360,00	256 219,50	205 179,50	881 055
<b>2014</b>	170 037	197 075	184 409	186 980	738 501

Tato částka se v roce 2014 snížila, občanovi se nevyplatí třídít, není motivován, tato částka je odhadována po přičtení příjmů za prodej a odpočítání nákladů na dopravu na cca 1,6 mil Kč

Bilance nákladů a příjmů v odpadovém hospodářství města za období 2010 – 2014 (Kč)

Příjmy (Kč)	2010	2011	2012	2013	2014
Poplatky za svoz KO od občanů	2 656 410,30	2 735 648,40	2 774 108,40	3 930 467,43	3 869 189,00
Poplatek od EKO-KOM za separaci	664 179,50	842 132	762 446	881 055	738 501
Bonus Asekol	19 830,30	28 086,10	19 990,40	39 005,05	27 441,40
Bonus Elektrowin	9 128,40	2 545	16 707,55	6 471	6 837
Bonus Ekolamp	4 000	1 000	0	0	0
<b>Celkem</b>	<b>3 353 548,50</b>	<b>3 609 411,50</b>	<b>3 573 252,35</b>	<b>4 856 998,48</b>	<b>4 641 968,40</b>

Výdaje (Kč)	2010	2011	2012	2013	2014
Černé skládky (D. Fidler, Sběrné suroviny D.F.)	96 817	23 395	52 416	5 554	0
Jarní a podzimní svoz odpadu (D. Fidler, Sběrné suroviny D.F., A.S.A., spol. s r.o.)	579 984	817 608	891 936	695 736	518 516

Nebezpečné odpady (D. Fidler, Sběrné suroviny D.F.)	57 935	39 392	14 348	35 076	27 322
Provoz Sběrného dvora (D. Fidler, Sběrné suroviny D.F.)	210 278	211 020	213 000	247 203	250 296
Sběrný dvůr - VPS (D. Fidler, Sběrné suroviny D.F.)	702 669	741 692	828 972	986 270	800 187
Sběrný dvůr - občané (D. Fidler, Sběrné suroviny D.F.)	669 229	810 961	672 728	770 383	787 042
Popelnice - komunální odpad (A.S.A., spol. s r.o.)	2 854 281	3 116 327	3 256 933	3 368 462	3 429 805
Separace - tříděný odpad (A.S.A., spol. s r.o.)	856 976	1 042 934	1 192 461	1 249 687	1 331 409
<b>Celkem</b>	<b>6 028 169</b>	<b>6 803 329</b>	<b>7 122 794</b>	<b>7 358 371</b>	<b>7 144 577</b>

Označené náklady barevně v tabulce se dají omezit kvalitní činností TS města Úvaly.

Při přepočtu těchto výdajů na 1 občana pak jsou náklady na občana následující:

rok	2010	2011	2012	2013	2014
Výdaje (Kč) celkem	6 028 169	6 803 329	7 122 794	7 358 371	7 144 577
Počet obyvatelů	5 750	5 843	5 937	6 040	6 110
Přepočet na 1 občana	1 048	1 164	1 200	1 218	1 169

Tabulka samozřejmě neobsahuje údaje při přepočtu na 1 obyvatele bez trvalého bydliště, což dále navyšuje částku na občana.

V tabulce náklady na jednoho občana se dají snížit na polovinu kvalitní činností TS města Úvaly

**Celkové porovnání příjmů a výdajů např. za rok 2014: 4 641 968 - 7 144 577 = - 2 502 609 Kč**

**Při počtu 6 110 obyvatelů muselo město dotovat své odpadové hospodářství částkou 410 Kč na 1 obyvatele s trvalým bydlištěm v Úvalech.**

**POROVNÁNÍ SE SITUACÍ V OKOLÍ (rok 2013) - Počítáme-li pouze náklady na likvidaci směsného odpadu a separovaného odpadu prostřednictvím dodavatelských firem, pak je srovnání s okolím následující:**

MĚSTO/OBEC	Celkové náklady (v tis. Kč)	Průměr na občana
Český Brod	5 017	731
Horoušany	599	567
Jirny	2 459	955
Čelákovice	3 857	327
Říčany	8 599	597
<b>ÚVALY</b>	<b>4 618</b>	<b>765</b>

## 4a. Základní cíle koncepce

Existují základní tři cíle, ke kterým by měla optimalizace odpadového hospodářství na území města směřovat:

- I. Zlepšení životního prostředí.
- II. Snížit náklady na odpadové hospodářství ve městě, snížit na minimální množství směsný odpad (je nejdražší a do budoucnosti v rámci omezení skládkování a spaloven bude ještě dražší, čím méně ho bude, tím lépe pro město.
- III. Díky kvalitnímu třídění a zavedení účelné politiky odpadového hospodářství cestou kvalitní práce TS města docílit snížení poplatku za odpad pro občana. S tím souvisí důsledná kontrola a řešení přestupků, prevence.

## 4b. Základní podmínky k dosažení cílů

Základními podmínkami pro splnění výše stanovených cílů je:

- a) Vytvoření skutečně funkčního systému likvidace komunálního odpadu, vytřídění komunálního odpadu na jednotlivé komodity a dostat z něho před uložením na skládku co nejvíce těchto komodit .
- b) Je nutné předcházet vzniku odpadů, maximálně třídít, vést občany a děti cestou základní školy k maximálnímu třídění. Ze směsného odpadu dostat maximální množství, které vytřídít a předat



- Vytvoření Technických služeb města s organizační složkou podílející se na likvidaci směsného, separovaného odpadu a bioodpadu.
- Efektivní meziobecní spolupráce.
- Motivace a seznamování občanů, zainteresování občanů na výsledku.
- Podpora a motivace podnikatelských subjektů- motivace ke třídění, nenavyšování poplatků za svoz odpadu, motivace cenou.

## I. Opatření k předcházení vzniku odpadu

Jedním ze tří základních strategických cílů POH ČR je snižování měrné produkce odpadu nezávisle na úrovni ekonomického růstu. K naplnění tohoto cíle směřují cíle města Úvaly. Cíle POH Středočeského kraje na úrovni prevence vzniku odpadu jsou řešeny jen zčásti.

Konkrétní **dlouhodobý strategický cíl** města Úvaly je snížit produkci směsných komunálních odpadů na množství trvale se snižující, tedy odpady třídit a využívat jako zdroj druhotné suroviny. K tomuto cíli směřují další kroky města na poli odpadového hospodářství.

**Střednědobý cíl** stanovený do roku 2024 je snížit produkci směsných komunálních odpadů minimálně na 0,100 t/os/rok (produkce v roce 2014 činila 0,154 t/os/rok\*, jde tedy o snížení o 35 % během 10 let, tedy přibližně 3,5 % pokles ročně). Ve městě Úvaly roste od roku 2010 množství odpadu v průměru o 2,8 % ročně, přičemž v roce 2014 poklesla produkce SKO o 1,4 % ve srovnání s předcházejícím rokem. Střednědobý cíl je dosáhnout trvalého snižování produkce odpadu.

\*6 110 obyvatel v roce 2014

Cíl 1.	Snížit produkci směsných komunálních odpadů	Termín realizace	Do roku 2024
Vazba na závaznou část POH StČK/POH ČR	Strategický cíl POH ČR je snižování měrné produkce odpadu nezávisle na úrovni ekonomického růstu		
Cílová hodnota:	0,100 t/os./rok		
Činnosti: Opatření 1.1 až 1.6.	Monitoring: hlášení města o produkci odpadů	Zdroje: projekty, dle spolufinancování	

### Opatření:

#### 1.1 Zpracovat na úrovni města nový plán odpadového hospodářství na období 2016 – 2024 a pravidelně vyhodnocovat jeho plnění

Zvýšení kvality řízení odpadového hospodářství je možné pouze při existenci dokumentu, který stanoví konkrétní a měřitelné cíle, kam má odpadové hospodářství směřovat. Jen v dokumentu s cíli lze stanovit úkoly s odpovědností za jejich naplňování. Na základě každoročního vyhodnocování lze ana-

lyzovat a řídit lidské zdroje a také ovlivňovat kvalitu managementu. Plán odpadového hospodářství by měl dodržet ideje obsažené v této koncepci. Tento dokument by měl sloužit nejen jako podklad k žádostem o čerpání prostředků z dotačních titulů, jeho obsah by se měl také promítnout do žádostí o příspěvek z rozpočtu města v oblasti životního prostředí.

Termín: 2016, schválení 2016

Náklady: 50 000,- Kč při realizaci externím dodavatelem

### **1.2 Zpracovat plán ekologického úřadování ve městě**

Konkrétní plán ekologického úřadování pro město Úvaly zajistí šetrný provoz městského úřadu a jím zřizovaných institucí. Výsledkem by byla stimulace poptávky po ekologicky šetrných výrobcích ve městě. Jde zejména o pravidla pro veřejné zakázky, používání recyklovaných papíru při administrativě, používání nápojů ve vratných láhvích, zavedení třídění ve všech veřejných budovách města a ve školách zřizovaných městem, využívání ekologicky šetrných čisticích prostředků. Je potřeba zpracovat zásady ekologicky šetrného hospodaření a zavést je do praxe.

Termín: 2016

Náklady: dle dodavatele (cca do 30 000,-)

### **1.2 Podporovat změnu chování živnostenské i občanské sféry směrem k upřednostňování výrobků příznivých z hlediska jejich vlivu na zdraví lidí a životní prostředí**

- o Připravit a každoročně aktualizovat odpadový kalendář s termíny svozu, přehledem tříděných surovin a postupy, jak odevzdávat jednotlivé druhy odpadu ve městě
  
- o Podporovat environmentální osvětu jak formou spolupráce s neziskovými organizacemi, tak i formou spoluúčasti ve společných projektech

Termín: 2016

Náklady: dle rozsahu a možností

### **1.3 Zřízení a provoz sběrného dvora města v souladu se zákonem o odpadech**

Realizovat projekt sběrného dvora města. Sběrný dvůr města by měl umožnit lidem ukládání nebezpečného a objemného odpadu, bioodpadu, elektrického odpadu. Doporučujeme do budoucna v projektu připravit i hygienizační jednotku, která umožní využít kuchyňské odpady. Předpokládáme spolufinancování z příslušných dotačních fondů.

Termín: 2016 zřízení sběrného dvora města, 2016 – 2. pololetí provoz, hygienizační jednotka 2020

Náklady: dle projektu, hygienizační jednotka - odhad 1,5 mil Kč

### **1.4 Doplnění systému sběru směsných komunálních odpadů o motivační prvky**

Současný místní poplatek za provoz systému shromažďování, sběru, přepravy, třídění, využívání a odstraňování komunálních odpadů je stanoven paušálně a neodráží snahu o prevenci vzniku směsných komunálních odpadů. Navrhujeme změnu z místního poplatku odvozeného od počtu obyvatel v domácnosti na poplatek za produkci komunálních odpadů odvozený od skutečně vyprodukovaných

odpadů v domácnosti. Plátcem poplatku by byl vlastník nemovitosti, kde vzniká komunální odpad. Tento systém poplatku je zaveden například v Českém Brodě. Výše poplatku je odvozena od frekvence svozu a objemu produkovaných odpadů. Změna systému platby by se měla učinit na základě vyhodnocení změn systému sběru využitelných složek komunálních odpadů. Zkušenosti se zaváděním systému platby podle hmotnosti v řadě měst a obcí jednoznačně neprokázaly nárůst černých skládek. Vše však bylo doprovázeno předcházející intenzivní komunikační kampaní, což zaručuje realizace navržených opatření.

Termín: do roku 2018

Náklady: třeba ověřit

### 1.5 Podpora domácího kompostování

Požadovaný stav v roce 2015 – POH StčK	50 % BRKO v celkovém objemu KO
Požadovaný stav v roce 2020 – POH StčK	35 % BRKO v celkovém objemu KO

**Především je nutné se zeptat občanů který systém chtějí a kombinovat ho - komposty, kompostéry, sběrný dvůr, nádoby na bio, tím vytvořit podmínky, ale pak důsledně kontrolovat a pokutovat. Někteří se BRKA chtějí zbavit, nechtějí mít kompostéry a město je nemůže nutit, musí nabídnout alternativu.**

Aby město motivovalo občany k domácímu kompostování, nabízí se využití již osvědčeného modelu nákupu domácích kompostérů města (množstevní sleva za hromadný nákup) a jejich symbolický pronájem občanům se zájmem o domácí kompostování.

Aktivita má preventivní i úsporný charakter. Předpokládá-li se s umístěním 300 ks kompostérů do obce, pak pokud se do každého kompostéru umístí 300 kg odpadu, jedná se o odklon 90 t odpadu. Při ceně cca 1 000,- Kč za uložení tuny odpadu na skládku se jedná o úsporu 90 tis. Kč, tato úspora není započtena do nákladů opatření.

Termín: 2016 pak průběžně

Náklady: dle možností projektu ve výši do 80 tis. Kč/ročně

## II. Opatření k podpoře tříděného sběru a materiálového využití

Jedním ze základních strategických cílů POH ČR je maximální využívání odpadů jako náhrady primárních přírodních zdrojů.

Cíle:

- a) Zvýšit celkovou recyklaci obalů na úroveň 70 % do roku 2020
- b) Zvýšit celkové využití odpadů z obalů na úroveň 80 % do roku 2020
- c) Zvýšit recyklaci plastových obalů na úroveň 50 % do roku 2020
- d) Zvýšit recyklaci kovových obalů na úroveň 55 % do roku 2020
- e) Dosáhnout 55 % celkového využití prodejních obalů určených spotřebiteli do roku 2020
- f) Dosáhnout 50 % recyklace prodejních obalů určených spotřebiteli do roku 2020



Také POH StČK požaduje zvýšit materiálové využití komunálních odpadů na 50%. K naplnění těchto cílů směřují cíle města Úvaly navržené v této části.

Konkrétní **dlouhodobý strategický cíl** města Úvaly je zvýšit míru materiálového využití komunálních odpadů na 50-80 %, tedy třídít a materiálově využívat převážnou většinu odpadu. K tomuto cíli by měly směřovat další kroky města na poli odpadového hospodářství.

**Střednědobý cíl** stanovený do roku 2018 je zvýšit míru materiálového využití komunálních odpadů na 50 % (v roce 2010 v Úvalech dosáhla 10,6 %, průměr ČR je 16%).

Cíl 2.	Zvýšit míru materiálového využití komunálních odpadů na 50 %	Termín realizace	Do roku 2018
Vazba na závaznou část POH StČK/POH ČR	Strategický cíl POH ČR je zvýšení míry recyklace na 50% Cíl POH StČK je 44 kg/os./rok		
Cílová hodnota:	50 % do rok 2018, do roku 2024 jde o 70%		
Činnosti: Opatření 2.1 až 2.3	Monitoring: hlášení města o produkci odpadů	Zdroje: projekty, dle spolufinancování	

## Opatření:

### 2.1 Rozšíření míst sběru využitelných složek komunálních odpadů v zástavbě města dalšími kontejnery. Kontejnerová místa rozšiřovat, navyšovat úměrně plnění, snižovat náklady dopravu, vývoz kontejnerů, snaha dotace např. na podzemní kontejnery na náměstí, zkulturnovat tato místa kontejnerová - zástěny, keře apod. –využití architekta

Město Úvaly má zájem podpořit tříděný sběr ve městě a zvýšit míru jeho materiálového využití. Jedním s velmi dobrých technických řešení, jak zabezpečit hustotu sběrných míst v zástavbě města je rozšíření sběrných hnízd. Kontejnery na papír, sklo (bílé a barevné), plasty, tetrapaky, plechovky, drobný železný odpad, případně fritovací oleje, třídění šatstva, hadrů, textilu ve městě i ve sběrném dvoře. Rozvíjet spolupráci s Diakonií Broumov. Tyto kontejnery budou rozmístěny na 15 nových sběrných místech v katastrálním území města Úvaly. Lokality budou zvoleny v souladu s projekty této koncepce odpadového hospodářství města – výstavba lokalit Hostín, Vinice, Radlická čtvrť, Cukrovar a popř. potřeba nahrazení stávajících nevyhovujících (plochou) separačních míst a zřízení zcela nových míst v městské zástavbě Úval.

Termín: realizace do 2024

Náklady: dle schváleného projektu

### 2.2 Optimalizace provozu stávajícího sběrného dvora a sběrného dvora města

- a) Stávající smluvně zajištěný sběrný dvůr je schopen přijímat všechny ve městě tříděné druhy odpadu: papír, plasty, nápojové kartony (tetrapaky), sklo, kovy, objemné odpady, biologicky rozložitelné odpady a nebezpečné odpady
- b) Nový sběrný dvůr města by měl fungovat nejen jako místo se schopností přijímat všechny ve městě tříděné druhy odpadu: papír, plasty, nápojové kartony (tetrapaky), sklo, kovy, objem-

né odpady, biologicky rozložitelné odpady a nebezpečné odpady, ale i jako místo opakovaného použití odpadu/věcí. Tedy jakýsi bazar. Z toho pohledu je vhodné počítat s prostory pro novou skladovací a manipulační kapacitu. Jeho využití by mělo být průběžně městem analyzováno a zlepšováno. Náklady na zřízení cca 7 500 000,- Kč.

Dle zkušeností provozovat jeden sběrný dvůr nový na novém pozemku za městem, ale potřebou se jeví zřízení sběrného místa odpadu v areálu TS města (s ohledem na starší občany).

Termín: 2016 a potom průběžně

Náklady: dle charakteru projektu

### **2.3 Propagace tříděného sběru a vybudování zpětné vazby mezi obcí a občany**

Zvýšení míry materiálového využití komunálních odpadů není myslitelné bez neustálé komunikace s občany. Je proto nutné vybudovat zpětnou vazbu od občanů na aktivity města v odpadovém hospodářství. Navrhujeme proto vydávat pravidelnou rubriku o odpadech „Napište nám k činnosti Technických služeb města“ v městském zpravodaji Život Úval. Rubrika by měla opakovaně přinášet informace o úspěších tříděného sběru, nákladech města na odpadové hospodářství, snahách města na poli odpadového hospodářství a informace o zpětném odběru a následném využití vytríděných surovin. Zřídit diskusní fórum na webových stránkách TS města. Ředitel TS musí s lidmi komunikovat a být aktivní, řešit problémy občanů.

Termín: 2016 a dále každoročně

Náklady: dle projektu, přibližně 40 tis. Kč/ročně

## **III. Opatření k minimalizaci negativních vlivů směsných komunálních odpadů**

Jedním ze základních strategických cílů POH ČR je minimalizace negativních vlivů na zdraví lidí a životní prostředí při nakládání s odpady.

Cíle města Úvaly navržené v této části tedy směřují k naplnění strategického cíle POH ČR, tj. k minimalizaci negativních vlivů na zdraví lidí a životní prostředí při nakládání s odpady.

## **Opatření**

### **3.1 Identifikace a sanace starých zátěží území**

Dokumentovat a likvidovat nelegální skládky. Pravidelně informovat o takto vzniklých nákladech občany města prostřednictvím městského zpravodaje Život Úval. Připravit projekt sanace a rekultivace starých skládek a požádat relevantní místa o dotaci na jejich odstranění.

Náklady: lze určit pouze projektem, závisí i na vlastnických vztazích dotčených území

Termín: trvale, černé skládky budou likvidovat pracovníci TS, občané je musí vytipovávat, oznamovat TS města, které je budou likvidovat a průběžně tato místa týdně kontrolovat ve spolupráci s městskou policií. Oproti tomu řešit skládky a pozemky soukromých osob s ohledem na ochranu životního prostředí.

## **4d. Činnost příspěvkové organizace Technické služby města Úvaly v oblasti odpadového hospodářství**

Kompletní správu problematiky odpadového hospodářství, důslednější třídění odpadu občany, budou spravovat a realizovat Technické služby města Úvaly. Ve své činnosti budou vycházet i z této koncepce.

## **5. Analýza SWOT**

### **Současnost**

#### **Silné stránky**

- Náklady na likvidaci odpadů jsou jen lehce nadprůměrné oproti nákladům v okolních obcích
- Separace odpadů probíhá, občané využívají místa pro separovaný odpad
- Jsou snahy analyzovat nedostatky ve smlouvách s firmami likvidujícími odpad v Úvalech, provádět cestou TS
- Je připravena nová koncepce odpadového hospodářství v Úvalech do roku 1924

#### **Slabé stránky**

- Náklady na likvidaci odpadu trvale stoupají velice rychle a neúměrně
- Je zaveden dobrovolný systém likvidace BRKO dodavatelským způsobem s malým efektem, demotivujícím
- Kvalita separace odpadů soustavně klesá
- Motivace občanů ke třídění je pouze v rovině „morální“, pozitivní motivace neexistuje, poplatky za odpad jsou neúměrné a demotivující
- Černé skládkování BRKO pokračuje
- Místa pro separovaný odpad se mění v černé skládky
- Náklady na likvidaci černých skládek stoupají
- Životní prostředí se díky černým skládkám zhoršuje
- Existuje problém s umístěním skládky BRKO
- Nutnost rychlého zavedení podmínek vyhlášky MŽP

### **Budoucnost**

#### **Příležitosti**

- Aplikace komplexního, nikoli parciálního řešení
- Transformace VPS v „Technické služby města“ s komplexní náplní
- Snížení objemu směsného odpadu, snížení nákladů na jeho likvidaci
- Zavedení způsobů „supertřídění“ v domácnostech

- Aplikace metod pozitivní motivace ke třídění odpadu
- Zásadní zvýšení příjmu města za třídění odpadu
- Objektivní snížení míst pro separovaný odpad s následným snížením provozních nákladů na tato místa
- Zavedení efektivního systému likvidace BRKO
- Černé skládkování řešit, hřištníky pokutovat, zveřejňovat v člancích
- Svoz z míst pro separovaný odpad provádí a řeší TS města. Využívat fotopasti, kamerový systém, slepé kamery- nákup 600 Kč, aby se místa neměnila v černé skládky
- Bude zřízen vlastní sběrný dvůr města, kde občané s trvalým pobytem, nebo majitelé domu v Úvalech ukládají odpad zdarma

### **Hrozby**

- Skokový nárůst nákladů na likvidaci odpadů
- Sankce za nesplnění podmínek daných novelizací zákona o odpadech
- Nevratné poškození životního prostředí
- Neadekvátní navýšení personálních a provozních nákladů na technické služby
- Selhání systému separace
- Nákladná likvidace BRKO

## **6. Technika a personální vybavení**

### **Technická oblast**

Aby technické služby mohly vykonávat činnost svozu a likvidace odpadu (směsného odpadu, tříděného odpadu, plechovek, bioodpadu) ve městě a spádovém okolí, což je hlavní činností technických služeb, musí mít též k tomu potřebné vybavení. Proto město bude muset vložit určité finanční prostředky na dovybavení.

- Svozové auto 2x (svozový vůz tříosý s kapacitou sběru, lisovací nástavby (jeden ze dvou vozů s rukou – svoz zvonů, kontejnerů – řešit přes dotaci) co nejdříve řešit dotací, v prvním pořadí jedno auto a sběrný dvůr na dotaci)
- popelnice (dle zaplacených poplatků a vydaných nálepek) na směsný KO (možnost odkoupení od společnosti .A.S. A. ,nebo řešit se společností EKO-KOM) černé popelnice si nechat od firmy .A.S.A., již jsou zaplacené
- kontejnery pro 31 sběrných hnízd na separovaný odpad (řešit se společností EKO-KOM)
- popelnice na bioodpad (řešit pouze přes dotaci)
- kompostéry (řešit přes dotaci)
- zřízení a vybavení sběrného dvora města o rozloze 3 000 m<sup>2</sup> (zajistit projektovou dokumentaci)

Se společností EKO-KOM je možné řešit bezplatný pronájem sběrných nádob (žádné náklady pro město při pořízení).

## Personální oblast

**Úsek odpadů a třídění** – 6 pracovníků

**Úsek sběrného dvora** – 2 pracovníci - shromažďovací místo odpadu. 1 pracovník na stálý pracovní poměr (odpady, dotace, provoz sběrného dvora, účetnictví a vedení odpadu, odpadové nádoby), druhý pracovník, např. v důchodovém věku, provoz sběrného dvora.

Půjde o využití dosavadních pracovníků veřejně prospěšných služeb, např. na osádku svozového vozu- řidič + dva nevyučení, případně zedníci. Zedník musí být schopný zaskočit na svozový vůz i provádět zednické práce (nejsou pořád).

## 8. Harmonogram implementace

Koncepce odpadového hospodářství bude realizována ruku v ruce s transformací veřejně prospěšných služeb v příspěvkovou organizaci Technické služby města Úvaly.

Konkrétní transformační kroky přináší následující tabulka:

AKCE	TERMÍN	ZODPOVĚDNOST	POZNÁMKA
Schválení koncepce na VZZM	23. 4. 2015	V. Pokorný	
Dotace na zajištění svozu BIO odpadu a separovaného odpadu	duben – červen 2015	Společnost CTS	Ing. Lád
Výběrové řízení na svozové auto	září – říjen 2015	Společnost CTS	Ing. Lád
Personální zajištění úseku OH v TS	červenec – říjen 2015	Ředitel TS Úvaly	
Zkušební provoz	od 1. 1. 2016	Ředitel TS Úvaly	
Plný provoz	Od 1. 7. 2016	Ředitel TS Úvaly	

## 9. Závěr

Zavedení nové koncepce a systému odpadového hospodářství města Úvaly, tzn. svoz směsného komunálního odpadu, separovaného (tříděného) odpadu a bioodpadu, prostřednictvím příspěvkové organizace Technické služby města Úvaly si vyžádá novou techniku, jejíž uhrazení bude nutné prostřednictvím dotačních titulů s finanční podporou 90 % způsobilých výdajů. Z tohoto důvodu se doporučuje vypovědět dodavatelskou smlouvu na svozové služby likvidace KO firmě .A.S.A. k 31. 12. 2015, popř. k 30. 6. 2015. Páteří je další spolupráce s firmou EKO-KOM. Nutností je uzavření smlouvy na

výměnu, obnovu a doplňování kontejnerů 1100 l. Přitom dodržet docházkovou vzdálenost pro občany max. 110 m. Dále podporovat a intenzifikovat separovaný sběr v Úvalech. Správnou cestou je motivace občanů ke třídění a ke snižování objemu směsného odpadu v jednotlivých nemovitostech a domácnostech.

Nezbytnou potřebou je vlastní sběrný dvůr získaný z dotace s kvalitními pravidly a obsluhou. Vlastnictví sběrného dvora městem nadále umožní pro občany uložení odpadu zdarma (trvalé bydliště, vlastní nemovitost v Úvalech). Omezí se vytváření černých skládek, sníží se náklady za úklid. Nutnou prevenci a kontrolu zajistí pracovníci TS za pomoci městské policie.

Nadále v Úvalech pokračovat v platbě za odpady občany dle zákona o místních poplatcích. Správnou cestou koncepce do budoucna je, že směsný komunální odpad a bioodpad budou zahrnuty v jednom poplatku. Jsme přesvědčení, že dojde ke snížení nákladů na odpadové hospodářství, tím i snížení poplatku pro občana.

Změny v odpadovém hospodářství města bude zapotřebí promítnout do obecní vyhlášky o systému odpadového hospodářství města v dalším období.