

**SMLOUVA O DÍLO**  
uzavřená dle § 2586 občanského zákoníku

Název: **Schindler CZ, a.s.**  
Sídlo: **Walterovo náměstí 329/3, Jinonice, 158 00 Praha 5**  
Zastoupen: **Monika Hošnová, Ing. Petr Hejduk, na základě plné moci**  
IČO: **271 27 010**  
Bankovní spojení: **ČSOB, a.s.**  
Číslo účtu: **900476493/0300**

Telefon: **+420 257 293 115**  
GSM: **+420 737 270 381**  
E-mail: **radek.kotas@schindler.com**  
Webové stránky: **www.schindler-cz.cz**  
Datová schránka: **wtzf732**  
(dále jen „**zhotovitel**“)

a

Název: **Město Úvaly**  
Sídlo: **Arnošta z Pardubic 95, 250 82 Úvaly**  
Zastoupeno: **Mgr. Petr Borecký, starosta města**  
Oprávněn k podpisu: **Mgr. Petr Borecký**  
IČO: **00240931**  
Telefon: **281 091 111**  
E-mail: **podatelna@mestouvaly.cz**  
Bankovní spojení: **Komerční banka, a.s.**  
Číslo účtu: **107 - 97200227/0100**  
Webové stránky: **www.mestouvaly.cz**  
Datová schránka: **pa3bvse**  
(dále jen „**objednatel**“ nebo jako „**město Úvaly**“)

(společně též jako „**smluvní strany**“)

Smluvní strany uzavírají v souladu s ust. § 2586 zákona 89/2012 Sb., občanský zákoník, ve znění pozdějších předpisů (dále jen „občanský zákoník“) a **tuto smlouvu o dílo** (dále jen „smlouva“):

## I. PŘEDMĚT SMLOUVY

1. Předmětem této smlouvy je závazek zhotovitele provádět pro objednatele tyto služby:

### „Výtah pro DPS Úvaly“

- a) demontáž a odvoz stávajícího výtahu, včetně likvidace odpadu,
- b) dodávka osobního výtahu do objektu DPS (Dům s pečovatelskou službou) města Úvaly včetně stavebních a montážních prací umístění výtahu v souladu s nabídkou a projektovou dokumentací, dle specifikace technické zprávy (výtah, šachetní dveře a technologie, jistič) za předpokladu splnění všech povinností stanovených veřejnoprávními předpisy jako je ohlášení stavby příslušnému stavebnímu úřadu a získání kolaudačního rozhodnutí na dokončené dílo,
- c) uvedení výtahu do provozu včetně zaškolení obsluhy výtahu,
- d) servis po dobu záruční doby.

v rozsahu předložené nabídky podané na základě výzvy k podání nabídky na veřejnou zakázku malého rozsahu na dodávky (dále jen „**dílo**“).

2. Dílem je provedení a obstarání předpokládaného standardního rozsahu prací podle odstavce 1 a čl. IV.
3. Objednatel se zavazuje dílo převzít a zaplatit za něj sjednanou cenu.
4. Dílo musí být provedeno plně v souladu s platnými právními předpisy, jakož i v souladu se všemi normami obsahujícími technické specifikace a technická řešení, technické a technologické postupy nebo jiná určující kritéria k zajištění, že navržené materiály, výrobky, postupy a služby vyhovují předmětu požadavku - objednávky. Dílo musí být provedeno plně v souladu se všemi podklady, které objednatel předá zhotoviteli i v průběhu provádění díla. Zhotovitel je povinen objednatele písemně upozornit na nevhodnost nebo neúplnost podkladů.

5. Zhotovitel provede dílo osobně anebo je nechá provést pod svým osobním vedením prostřednictvím subdodavatelů (maximálně však 40% objemu zakázky). Zhotovitel je odpovědný za činnost svých subdodavatelů.

## II. DOBA A MÍSTO PLNĚNÍ

1. Stavební práce budou zahájeny na základě písemné výzvy objednatele do 5 (pěti) pracovních dnů. V případě zahájení stavebních prací bez písemné výzvy objednatele, nebudou takové stavební práce zhotoviteli proplaceny.
2. Zhotovitel provede dílo v termínu do **2 měsíců** od zahájení stavebních prací.
3. Zhotovitel zajistí, že provádění díla bude fyzicky zahájeno na místě plnění nejpozději do **pěti (5) pracovních dnů** po dni převzetí místa plnění zhotovitelem.
4. Pokud zhotovitel neobdrží písemnou výzvu objednatele dle odstavce 1 nejpozději do 30. 6. 2021 pak tato smlouva automaticky zaniká bez jakýchkoliv nároků zhotovitele vůči objednateli.
5. Místem plnění je Dům s pečovatelskou službou města Úvaly na adrese nám. Svobody 1570, 250 82 Úvaly.

## III. CENA ZA DÍLO

1. Dohodnutá cena za dílo dle zákona č. 526/90 Sb. o cenách, v platném znění, je cenou konečnou; k této ceně se připočte DPH ve výši platné ke dni vydání faktury.
2. Dohodnutá cena za dílo dle zákona č. 526/1990 Sb. o cenách, v platném znění, je cenou konečnou, platná po celou dobu výstavby a činí celkem **1 030 900,- Kč** bez DPH; k této ceně se připočte DPH ve výši platné ke dni vydání faktury.
3. Cena za dílo je kalkulována na základě cen dle jednotlivých technologií, položkový rozpočet bez DPH a případně též s vyčíslením s předpokládanou DPH na jednotlivé dílo, je uveden v **příloze č. 2**, která je nedílnou součástí této smlouvy.
4. Cena je stanovena jako nejvýše přípustná a lze ji překročit pouze v případě projednání méněprací a víceprací mezi smluvními stranami a následně zapsáním do stavebního deníku a provedením formou písemného dodatku ke smlouvě.
5. Zhotovitel a objednatel se zavazují mimo zákonných důvodů změnit dohodnutou cenu v těchto případech:
  - a) bude-li objednatelem požadována změna předmětu, technického řešení a podmínek dodávky,
  - b) dojde-li ke změně platebních podmínek podle odstavce 4,
  - c) dojde-li k vícepracím, které vzniknou v průběhu stavby a to po vzájemné dohodě vyhotovené písemně formou dodatku ke smlouvě o dílo.
6. Cenu stanovená podle předchozích odstavců se snižuje v případě neprovedení části díla (méněpráce).

## IV. PODMÍNKY ZHOVOVENÍ DÍLA

Zhotovitel bere na vědomí, že dílo bude vykonáváno při plném provozu DPS. Hlučné práce budou prováděny výhradně mezi 8 a 18tou hodinou. V případě nutnosti práce v jiných hodinách je nutné zajistit předchozí písemný souhlas objednatele. Zhotovitel na své náklady nezbytně nutné pro výkon díla vyznačí a zamezí přístupu. Zhotovitel dále také bude zamezovat šíření prachu pravidelným úklidem.

Veškeré technické údaje, jsou specifikovány v **Prováděcí dokumentaci – technické zprávě** (viz. **příloha č. 1**) musí splňovat základní bezpečnostní požadavky směrnice č. 95/16/EC (nařízení vlády ČR č.27/2003 Sb.) a ČSN EN 81-20.

Během všech prací je dodavatel povinen průběžně a důsledně dodržovat platné bezpečnostní předpisy a podmínky. Zvláště bude dodržovat Zákon 262/2006 Sb. Zákoník práce v jeho platném znění.

Všichni zúčastnění pracovníci musí být s předpisy seznámeni před zahájením prací. Dále jsou povinni používat při práci předepsané ochranné pomůcky.

Zhotovitel dále pak dbá na:

- a) zajištění ochrany stávajících inženýrských sítí (IS) během provádění stavby,
- b) zajištění ochrany životního prostředí, zhotovitel bude zakázku realizovat tak, aby neměla nepříznivý dopad na životní prostředí a okolí stavby,
- c) plnění povinností a odpovědnost za dodržování předpisů požární ochrany (PO),
- d) zajištění pravidelné účasti zhotovitele na všech kontrolních dnech stavby,
- e) zajištění a splnění podmínek vyplývajících ze Stavebního povolení a stanovisek a vyjádření ke stavebnímu řízení, zejména dodržení podmínek Krajské hygienické stanice, Hasičského záchranného sboru a doložení všech dalších dokladů

### **Technické požadavky na výtah**

Typ: trakční osobní výtah, lanový ekonomický výtah

výtah s dvoudílnými teleskopickými dveřmi s vybavením dle vyhl. č. 398/2009 Sb. o obecných technických požadavcích zabezpečujících bezbariérové užívání staveb

výtah splňuje normu ČSN EN 81-20, ČSN EN 81-50 a normy související

výtah splňuje Nařízení vlády č. 117/2016 Sb., Nařízení vlády č. 122/2016 Sb. a zákon 90/2016 Sb.

třída: I. dle ČSN ISO 4190-1

nosnost: min. 1125 kg

dopravní rychlost: min. 1,00 m/s

řízení: sběrné dolů

zdvih: 9,275 m

počet stanic: 4

počet nástupišť: 4

napájecí soustava: 3 NPE 50 Hz 400 V/TN-S

evakuační výtah: ne

průchozí: ne

### **ŠACHTA**

vnitřní rozměr šachty: š. 1575 x hl. 2400 mm

hloubka prohlubně šachty: 1225 mm

horní přejezd: cca 3450 mm (včetně montážního nosníku),

přejezd po strop šachty 3600 mm

### **STROJOVNA**

Stávající strojovna, která je umístěna pod schodištěm v suterénu nebude dále využívána pro umístění výtahového stroje. Bude vyklizena a vyčištěna. Původní prostupy mezi šachtou a strojovnou v 1.PP budou zazděny.

Nový výtahový stroj bude umístěn v horní části šachty (dle dodavatele výtahové technologie). Nový rozvaděč bude umístěn v rámu šachetních dveří v nejvyšším podlaží. Bude proveden nový přívod od stávajícího jističe.

### **KABINA**

počet vstupů: 1 (nepřůchozí)

rozměr kabiny š x h x v: půdorysné rozměry kabiny min. 1200x2030x2100 mm – rozměry jsou stanoveny jako minimální a budou přesně určeny dle dodavatele výtahu

výtahová kabina bude mít v případě nutnosti zábradlí splňující normu ČSN EN 81-20

**STĚNY KABINY:** ocelové stěny kabiny z nerezového plechu

čelní stěna z nerezového plechu + integrovaná celoplošná fotozávora

strop nerezový s LED – zapuštěné bodové

**OSVĚTLENÍ:** osvětlení 100 lx dle ČSN EN81-20

**PODLAHA:** Altro standard protiskluzová dle ČSN EN81-20

nerezové okopové lišty

### **TLAČÍTKOVÝ OVLADAČ V KABINĚ:**

Panel ve sloupku nerez brus  
provedení antivandal dle EN 81-71  
tlačítka volby stanic s indikací záznamu  
označení stanic na panelu ovládání Braillovo písmem  
barevný ukazatel polohy a směru jízdy  
nouzové osvětlení  
tlačítka alarm sdružené s ovládáním interkomu  
tlačítka znovuotevření dveří s funkcí blokace otevřených dveří „nakládka“  
tlačítka zavření dveří  
indikace přetížení (světelná a zvuková)  
interkom přes GSM bránu  
akustické hlášení stanic

**MADLO:** kruhové nerezové na boční stěně průměru 40 mm

**ZRCADLO:** čiré na zadní stěně ½ horní plochy

**SEDÁTKO:** ano

### **OVLADAČE A UKAZATELE VE STANICÍCH:**

- provedení antivandal nerez dle EN 81-71
- tlačítka volby stanic s indikací záznamu
- označení stanic na ovladači ovládání Braillovo písmem
- signalizace polohy kabiny výtahu bude provedena s odolností proti poškození (antivandal)
- směrová signalizace v provedení odolném proti poškození (antivandal)

### **KABINOVÉ DVEŘE**

typ: automatické teleskopické dvoudílné  
světlý rozměr dveří š x v: 900 x 2000 mm  
provedení: nerezové, práh dveří standartní hliníkový profil

### **ŠACHETNÍ DVEŘE**

typ: automatické teleskopické dvoudílné  
světlý rozměr dveří š x v: 900 x 2000 mm  
provedení: nerezové, práh dveří standartní hliníkový profil  
požární odolnost: EW 30 DP1

### **ŘÍZENÍ A ELEKTRO VÝBAVA**

druh řízení: mikroprocesorové tlačítkové  
sběrné dolů

### **ELEKTROVÝBAVA:**

- revizní jízda, STOP tlačítka na střeše kabiny
- STOP tlačítka v prohlubni šachty
- nové osvětlení šachty
- tepelná ochrana výtahového stroje a řídicího systému
- elektroinstalace bez požární odolnosti
- vážící zařízení proti přetížení kabiny



## **OSTATNÍ**

Náklady na opravy, servis a údržbu po dobu záruky, t.j. 60 měsíců hradí zhotovitel v rozsahu:

Provozní prohlídky dle ČSN 27 4002

Odborné prohlídky dle ČSN 27 4002

Odborné zkoušky dle ČSN 27 4007

Pravidelná údržba dle ČSN 27 4002

Nástup na neprovozuschopný výtah v nepřetržité době (24 hodin) a to do 6 hodin v pracovní dny a do 48 hodin ve dny pracovního klidu a pracovního volna po nahlášení.

Vyproštění osob a nákladů do 60 minut od nahlášení dle ČSN 27 4002.

Dopravné spojené s těmito úkony.

1. Zhotovitel zhotoví dílo za podmínek sjednaných touto smlouvou. Zhotovitel závazně prohlašuje, že disponuje všemi právními a technickými předpoklady, kapacitami a odbornými znalostmi včetně znalostí ČSN a všech předpisů, které jsou nutné k provedení díla, že se seznámil s dokumentací objednatele a všemi podklady, které mu byly objednatelem poskytnuty a že je schopen podle tohoto zadání předmět díla odborně provést v požadovaném rozsahu a nabídnuté ceně. Zhotovitel dále prohlašuje, že bude v nejvyšší míře chránit zájmy objednatele před veškerými ztrátami, škodami a zbytečnými výdaji/náklady.
2. Zhotovitel výslovně prohlašuje, že je výslovně zavázán provést dílo v rozsahu a způsobem vymezeným touto smlouvou, řádně, včas a v souladu s poskytnutými podklady, při dodržení příslušných platných i doporučených ČSN, ON (oborová norma), ISO a v kvalitě odpovídající požadavkům a účelu díla.
3. Objednatel má právo kdykoli kontrolovat prováděné objednané dílo včetně dodržování technologických a dalších postupů, které provádění díla vyžaduje.
4. Zhotovitel není oprávněn poskytnout komukoli jinému výsledek činnosti zhotovitele nebo dílo, jakož i jeho část, bez písemného předchozího souhlasu objednatele.
5. V případě provádění díla, kdy jsou části díla zakryty (například části stavby, dílo provedené v zemi), je zhotovitel povinen písemně doručením k objednateli oznámit objednateli zakrytí díla nebo jeho části za účelem provedení kontroly provádění díla před zakrytím. Pokud objednatel ve stanoveném termínu zhotovitelem, který nesmí být kratší, než 7 kalendářních dnů, neprovede kontrolu díla anebo se písemně kontroly vzdá, tak je zhotovitel oprávněn provést práce k zakrytí díla.
6. Smluvní strany se zavazují upozornit druhou smluvní stranu bez zbytečného odkladu na vzniklé okolnosti vylučující odpovědnost bránící řádnému plnění této smlouvy. Smluvní strany se zavazují k vyvinutí maximálního úsilí k odvrácení a překonání okolností vylučujících odpovědnost. Smluvní strany se zavazují k vyvinutí maximálního úsilí k předcházení škodám a k minimalizaci vzniklých škod.

## **V. PŘEDÁNÍ DÍLA**

1. Zhotovitel je povinen písemně doručením k objednateli (e-mail, datová schránka) oznámit objednateli, nejpozději 3 dny před termínem dokončení díla, kdy bude dílo připraveno k předání. Objednatel je pak povinen do 10 kalendářních dnů od této výzvy přijímací řízení k předání díla (dále jen „přijímací řízení“) svolat a řádně v něm pokračovat.
2. O průběhu přijímacího řízení pořídí objednatel zápis. V případě, že objednatel odmítne dílo převzít, je povinen do zápisu uvést své důvody.
3. Dílo je řádně dokončeno, jestliže nevykazuje žádné vady a nedodělky a je předáno objednateli. Dokladem o předání a převzetí díla je zápis o převzetí díla (dále jen „zápis“) podepsaný oprávněnými zástupci obou smluvních stran.
4. Vadou se rozumí podstatná odchylka v kvalitě, rozsahu a parametrech díla stanovených touto smlouvou či obecně závazným předpisem. Nedodělkem se rozumí nedokončená část díla oproti rozsahu určeného touto smlouvou.

5. Zhotovitel odpovídá za vady dle občanského zákoníku v plném rozsahu. Zhotovitel rovněž odpovídá za skryté vady, které jsou důsledkem porušení povinností zhotovitele nebo porušení pracovních a technologických postupů, a to i po uplynutí sjednané záruční doby.
6. Účast nebo neúčast či vzdání se kontroly objednatele v případech, kdy jsou části díla zakrývány (zakrývací práce), nezbavuje zhotovitele odpovědnosti za řádné provedení díla, ani odpovědnosti vyplývající ze záruky a vadného plnění.
7. Dílo se považuje za předané, pokud zhotovitel objednateli předá následující dokumenty, pokud jsou relevantní:
  - a. zajištění aktuálních či aktualizovaných vyjádření správců inženýrských sítí, příslušných správních úřadů a jiných ve smlouvě uvedených či zhotovitelem vyžádaných písemností nezbytných k provedení díla
  - b. doklady o evidenci a likvidaci odpadů vzniklých v průběhu realizace díla
  - c. provedení všech zkoušek a revizí a dalších nutných úředních zkoušek k prokázání kvality a bezpečné provozuschopnosti díla a jeho součástí, včetně podrobných technických záznamů o průběhu a výsledcích těchto zkoušek;
  - d. předání prohlášení o shodě na všechny použité materiály a zařízení a další doklady, souvisejících s plněním předmětu zakázky (atesty, revize, certifikáty, protokoly o zkouškách, doklady o likvidaci odpadů v souladu s platnou legislativou, atd.), provedení zaškolení pracovníků budoucího uživatele na obsluhu veškerého dodaného zařízení, jak budou vyplývat ze seznamu dokladů,
  - e. fotodokumentace stávajícího stavu objektu DPS a vyhotovení nebo zajištění vyhotovení fotodokumentace v jejím průběhu, zejména jakoukoli změnu na stavu a odkrytých historických souvislostí stavby nebo věci, a předání této fotodokumentace vždy po jejím vyhotovení v jednom [1] elektronickém vyhotovení na CD/DVD či flash disku zadavateli,
  - f. vypracování dokumentace skutečného provedení díla ve třech [3] listinných (grafických) vyhotoveních a jednom [1] vyhotovení v digitální podobě (ve formátu \*.dwg a \*.pdf). Dokumentaci skutečného provedení díla dodavatel zpracuje v následujícím rozsahu: do dokumentace vyznačí změny, k nimž došlo v průběhu zhotovení díla, tam kde změny nejsou, uvede "beze změn". Každý výkres bude dále opatřen podpisem odpovědné osoby, která změny zakreslila a razítkem zhotovitele.
8. O předání a převzetí stavby bude sepsán zápis do stavebního deníku a písemný protokol, který bude podepsán oběma smluvními stranami. Do doby splnění takových povinností není objednatel povinen dílo převzít; prodloužení provedení díla je v takovém případě prodloužením na straně zhotovitele.

## **VI. FAKTURACE A ZPŮSOB PLATBY**

1. Faktura za dílo bude vystavena zhotovitelem po dokončení díla a jeho předání objednateli s termínem splatnosti 30 dnů od data doručení faktury objednateli.
2. Fakturu zhotovitel vystaví ve dvou vyhotoveních nebo elektronicky. Faktura musí obsahovat náležitosti daňového dokladu dle zákona 235/2004 Sb., o dani z přidané hodnoty, v platném znění a zákonu č. 563/1991 Sb., o účetnictví, v platném znění.

Faktura musí dále obsahovat odkaz na tuto smlouvu, evidenční číslo nebo jiné označení objednávky uvedené objednatelem na objednávce, celkovou účtovanou částku a název peněžního ústavu a číslo účtu, na který má být částka poukázána.

Vzhledem k tomu, že je předmět díla spolufinancován z fondů EU, bude faktura obsahovat i identifikaci projektu, ze kterého je dílo financováno – registrační číslo projektu CZ.06.4.59/0.0/0.0/16\_072/0012368, název: Výstavba výtahu pro DPS Úvaly.

3. Bankovní účet zhotovitele musí být bankovní účet uvedený v této smlouvě. Uvede-li zhotovitel více bankovních účtů, může to být kterýkoli z nich. Všechny uvedené účty zhotovitele na této smlouvě, který je plátcem DPH, musí být zavedeny v registru plátců DPH.

4. Neuvedení některého údaje na faktuře nebo uvedení chybného nebo jinak vadného údaje, je důvodem pro jeho vrácení zhotoviteli před jeho úhradou; v takovém případě začíná běžet nová lhůta splatnosti dnem doručení opravené faktury objednateli.
5. Zálohy sjednané ceny objednatel neposkytuje, ledaže je v akceptovaném návrhu objednávky uvedeno jinak.
6. Na dílo nebude aplikována přenesená daňová povinnost.
7. Každá platba na základě této smlouvy bude považována za uhrazenou okamžikem odepsání příslušné částky z bankovního účtu objednatele.
8. Objednatel provede kontrolu, zda zhotovitel, který je plátcem DPH, je či není evidován jako nespolehlivý plátcem DPH ve smyslu ustanovení § 106a zákona 235/2004 Sb., o dani z přidané hodnoty, v platném znění, a že číslo bankovního účtu zhotovitele uvedené na daňovém dokladu je jako povinně registrovaný údaj zveřejněno správcem daně podle § 96 zákona 235/2004 Sb., o dani z přidané hodnoty, v platném znění. V případě, že ke dni uskutečnění zdanitelného plnění bude v příslušném systému správce daně zhotovitel uveden jako nespolehlivý plátcem, nebo číslo bankovního účtu není zveřejněno dle předchozí věty, je objednatel oprávněn provést úhradu daňového dokladu ve výši ceny díla bez DPH. Částka rovnající se DPH bude objednatelem přímo poukázána na účet správce daně podle § 109a zákona 235/2004 Sb., o dani z přidané hodnoty, v platném znění.
9. Zhotovitel je po dobu platnosti této smlouvy povinen uvést ve lhůtě tří dnů od zapsané změny u příslušného správce daně, změnu skutečnosti, zda se zhotovitel stal plátcem DPH nebo jím přestal být.

## **VII. ZÁRUČNÍ DOBA, ODPOVĚDNOST ZA VADY**

1. Zhotovitel poskytuje záruční dobu na jakost a vady v délce 60 měsíců ode dne předání díla objednateli. Počátek a běh záruční doby se vztahuje k předání jednotlivých děl zhotovených na základě jednotlivých požadavků – objednávek.
2. Dodavatel odpovídá za řádné provedení díla bez vad a nedodělků. Dodavatel ručí během záruční lhůty za kvalitu díla, které dodal a který byl použit, jakož i za odborné provedení a správnou technickou koncepci a funkci.
3. Zhotovitel je povinen nejpozději do 3 dnů po obdržení reklamace písemně, e-mailem nebo faxem zahájit reklamační řízení na místě. Pokud objednatel v reklamaci výslovně uvede, že se jedná o havárii je zhotovitel povinen nastoupit na odstranění vady v dohodnutém termínu; v případě havárie uplatňuje objednatel reklamaci mailem, telefonicky nebo jinou rychlou formou.
4. Zhotovitel odstraní veškeré uznané vady díla v záruční době ve lhůtě do 5 dnů od uznání reklamace (nebo ve lhůtě písemně dohodnuté), a to bezplatně. Neuznaná reklamace nezbavuje zhotovitele odpovědnosti za reklamovanou vadu.
5. Reklamaci lze uplatnit nejpozději do posledního dne záruční doby, přičemž i reklamace odeslaná objednatelem poslední den záruční doby se považuje za včas uplatněnou.
6. Jestliže zhotovitel neodstraní uznanou reklamovanou vadu ani do 10 dnů po uplynutí lhůty, je objednatel oprávněn pověřit odstraněním vady jinou specializovanou firmu a zhotoviteli to písemně oznámí a bude na něm uplatňovat finanční plnění.
7. Záruční lhůty na reklamovanou část díla se prodlužují o dobu, která uplynula od příjmu nahlášení vady do doby jejího odstranění.
8. V případě, že zhotovitel řádně reklamaci nevyřídí a/nebo v přiměřené době neodstraní vadu či vady na díle, je objednatel oprávněn nechat tyto vady na díle odstranit třetí osobou a přeúčtovat prokazatelně vynaložené náklady zhotoviteli; zhotovitel se tímto zavazuje náklady vzniklé s odstraněním vady na díle prostřednictvím třetí osoby uhradit objednateli do 15 dnů ode dne písemné výzvy.



## VIII. UKONČENÍ SMLOUVY

1. Objednatel je oprávněn odstoupit od smlouvy v případě, že
  - a) zhotovitel porušil smlouvu podstatným způsobem,
  - b) v případě, že z jednání zhotovitele vznikne důvodné podezření na uzavření zakázané dohody vymezené zákonem č. 143/2001 Sb., o ochraně hospodářské soutěže a o změně některých zákonů (zákon o ochraně hospodářské soutěže), ve znění pozdějších předpisů,
  - c) byl prohlášen konkurs na majetek zhotovitele nebo je vedeno insolvenční řízení.
2. Odstoupení od smlouvy musí být oznámeno druhé straně písemně. Odstoupení nabude účinnosti dnem doručení druhé straně, za doručené se odstoupení považuje i tehdy, pokud strana, které je doručováno, zmaří doručení nebo doručení bez důvodu nepřevzme.
3. Ukončením této smlouvy nejsou dotčena práva a nároky objednatele vyplývající z jakékoliv nedbalosti, opomenutí nebo porušení povinností zhotovitele, k nimž došlo před takovým ukončením, zejména nárok na náhradu škody vzniklé porušením této smlouvy, nároků na smluvní pokuty a jiných nároků, které podle této smlouvy nebo vzhledem ke své povaze mají trvat i po ukončení, respektive zániku, této smlouvy.

## IX. ODPOVĚDNOST ZA ŠKODU

1. Zhotovitel tímto prohlašuje, že provádění díla na základě této smlouvy provádí jako odborník a zavazuje se, že podle ustanovení § 2950 občanského zákoníku nahradí jakoukoliv a veškerou škodu, kterou způsobí neúplnou nebo nesprávnou informací nebo škodlivou radou danou za odměnu v záležitosti svého vědění nebo dovednosti.
2. Zhotovitel odpovídá za veškeré škody způsobené objednavateli či třetím osobám, které vzniknou těmto subjektům v příčinné souvislosti s činností zhotovitele, jeho zaměstnanců nebo subdodavatelů, pokud jsou ve smlouvě sjednání, spojenou s plněním předmětu díla.
3. Zhotovitel výslovně prohlašuje, že je pojištěný za škody způsobené při podnikatelské činnosti na celý rozsah předmětu díla, jakož i škodám způsobených třetím osobám v souvislosti s vyhotovením díla, a to včetně škody způsobené nepředáním díla v dohodnutém termínu.
4. Povinností zaplatit smluvní pokutu a/nebo úroky zhotovitelem dle této smlouvy není dotčena jeho povinnost k náhradě škody způsobené porušením povinností zhotovitele a tato náhrada se hradí v plné výši bez ohledu na výši smluvní pokuty.
5. Zhotovitel se zavazuje, že všechny povrchy, konstrukce a plochy apod. poškozené v důsledku provádění díla budou před předáním předmětu díla objednateli uvedeny zhotovitelem na jeho náklady do původního stavu, v případě zničení budou zhotovitelem na jeho náklady nahrazeny novými.

## X. SANKČNÍ UJEDNÁNÍ

1. V případě, že zhotovitel neplní své závazky zhotovení a předání díla v plném rozsahu ve sjednaných termínech, je může objednatel požadovat smluvní pokutu ve výši 0,1% ze sjednané ceny díla bez DPH za každý den prodlení; zaplacením smluvní pokuty není dotčeno právo objednatele na náhradu škody v plné výši.
2. V případě, že objednatel odstoupí od smlouvy podle článku VIII. odst. 3, s výjimkou písm. c), je zhotovitel povinen zaplatit objednateli smluvní pokutu ve výši 100 000,- Kč (slovy: *jedno sto tisíc korun českých*). Zaplacením smluvní pokuty není dotčeno právo objednatele na náhradu škody v plné výši.
3. Smluvní pokuta je splatná do 15 dnů od doručení výzvy zhotoviteli; byl-li v této lhůtě podán návrh na zahájení insolvenčního řízení, stává se smluvní pokuta splatnou okamžikem účinnosti rozhodnutí o zahájení insolvenčního řízení.
4. V případě, že objednatel je v prodlení s úhradou faktury déle, než 30 dnů, je povinen na výzvu zhotovitele uhradit úroky z prodlení ve výši 0,05% z pohledávky bez DPH za každý den prodlení. Úroky z prodlení jsou splatné do 15 dnů od jejího doručení objednateli.

## XI. KONTAKTNÍ OSOBY, KOMUNIKACE, OZNÁMENÍ A DORUČOVÁNÍ

1. Smluvní strany se dohodly na způsobu doručování písemností tak, že lze zásilku zaslat prostřednictvím datové schránky anebo doporučenou zásilkou, která je podána k přepravě držitelem poštovní licence na adresu smluvních stran uvedených v záhlaví této smlouvy. V případě, že se některou ze smluvních stran odeslaná písemnost prostřednictvím držitele poštovní licence vrátí jako nedoručená, považuje se za doručenou dnem následujícím po dni otisku razítka na zásilce, kdy byla poštou odesílateli vrácena; zásilky odeslané prostřednictvím datové schránky se považují za přijaté následující den po umístění do datové schránky příjemce zásilky v systému datových schránek.
2. Písemným kontaktem pro účely této smlouvy se rozumí kontaktní adresa pro písemnou korespondenci prostřednictvím držitele poštovní licence, ID datové schránky smluvní strany, jakož i kontakt i e-mailem, který si strany předaly.
3. Písemnosti mezi stranami této smlouvy, s jejichž obsahem je spojen vznik, změna nebo zánik práv a povinností upravených touto smlouvou, zejména odstoupení od jednotlivých požadavků - objednávek nebo odstoupení od smlouvy, se doručují do vlastních rukou.

## XII. AUTORSKÁ PRÁVA K DÍLU

1. Je-li dílo nebo jeho část, případně zpracovaná dokumentace včetně jejího návrhu či konceptu autorským dílem ve smyslu § 2371 a násl. občanského zákoníku a zákona 121/2000 Sb., autorský zákon, ve znění pozdějších předpisů, uděluje zhotovitel v souladu s ustanovením § 2358 a násl. občanského zákoníku objednateli výhradní oprávnění k výkonu práva dílo užit v rozsahu stanoveném touto Smlouvou (dále jen „výhradní licence“) s tím, že objednatel není povinen poskytnutou výhradní licenci využít. Pro tento účel se zhotovitel zavazuje poskytnout objednateli výhradní licenci na dobu trvání autorských práv včetně všech práv souvisejících.
2. Zhotovitel prohlašuje, že má k dílu plné a neomezené autorské právo a že je oprávněn s tímto dílem disponovat a poskytovat k němu licenci ve výše uvedeném rozsahu. Autor odpovídá za veškerou škodu, která objednateli vznikne v důsledku toho, ukáže-li se toto prohlášení nesprávné či neúplné a zavazuje se, že vyrovná případné nároky jiných autorů a uhradí veškerou škodu, která by v důsledku nepravdivosti tohoto prohlášení autora objednateli vznikla.
3. Objednatel je oprávněn dle své vůle upravit či měnit shora popsané autorské dílo nebo jeho část takovým způsobem, který nesníží hodnotu shora popsaného autorského díla. V rámci poskytnuté licence je objednatel oprávněn užit autorské dílo jakýmkoli způsobem známým v době uzavření smlouvy za podmínky, že nebude takové užití v rozporu se smyslem a účelem této smlouvy a v rozporu s dobrými mravy.
4. Odměna za licenci je součástí odměny za dílo (honoráře) v souladu s článkem III. této smlouvy. Licence přechází na objednatele okamžikem úplného zaplacení celkové ceny.
5. Objednatel se zavazuje v případě užití díla spočívajícího v jeho změně a podstatně pozměňujícího jeho koncepci umožnit zhotoviteli tyto změny konzultovat a dohlížet na to, že užití díla nesnižuje jeho hodnotu.
6. Originály plánů, náčrtů, výkresů, grafických zobrazení a textových určení (specifikací) zůstávají ve vlastnictví zhotovitele, ať jsou stavby, pro které byly připraveny, provedeny či nikoli. Objednateli náleží řádně autorizované stejnopisy (kopie) dokumentace včetně reprodukovatelných kopií plánů, náčrtů, výkresů, grafických zobrazení a textových určení (specifikací) pro informaci a jako návod k vlastnímu užívání díla.
7. Objednatel je oprávněn poskytnout zcela či zčásti třetím osobám oprávnění tvořící součást licence. Autor podpisem této smlouvy dává souhlas s postoupením licence.
8. Objednatel i zhotovitel jsou oprávněni užit dokumentaci pro potřeby marketingu, pro potřeby prezentace díla na veřejnosti, výstavách či jednotlivě u třetích osob v jakékoliv formě zachycené na jakémkoliv nosiči.

### XIII. POJIŠTĚNÍ PROFESNÍ ODPOVĚDNOSTI

1. Zhotovitel tímto prohlašuje a zaručuje, že má ke dni uzavření této smlouvy uzavřenu pojistnou smlouvu pro případ odpovědnosti za škodu způsobenou objednateli při provádění díla a/nebo služeb na základě této smlouvy, a to s minimálním limitem pojistného plnění 5 000 000,- Kč (slovy: *pět miliónů korun českých*) (dále jen „pojištění profesní odpovědnosti“).
2. Strany tímto potvrzují, že před podpisem této smlouvy zhotovitel předložil objednateli pojistnou smlouvu nebo pojistný certifikát splňující podmínky stanovené v tomto odstavci.
3. Zhotovitel se zavazuje po celou dobu trvání této smlouvy udržovat pojištění profesní odpovědnosti a minimální výši pojištění podle předchozího odstavce.
4. Zhotovitel není oprávněn snížit výši pojistného krytí nebo podstatným způsobem změnit podmínky pojištění profesní odpovědnosti bez předchozího písemného souhlasu objednatele.
5. Zhotovitel je povinen předložit objednateli jakýkoliv dodatek ke sjednanému pojištění profesní odpovědnosti do deseti (10) dnů od jeho uzavření. Zhotovitel je povinen neprodleně informovat objednatele o jakýchkoliv změnách v podmínkách pojištění profesní odpovědnosti.

### XIV. SPOLEČNÁ A ZÁVĚREČNÁ UJEDNÁNÍ

1. Práva a povinnosti z této smlouvy vyplývající a ve smlouvě neupravené se řídí příslušnými ustanoveními občanského zákoníku, zákona o zadávání veřejných zakázek a s obsahem smlouvy souvisejících předpisů.
2. Smluvní strany sjednávají, že pokud by bylo jedno z výše uvedených ustanovení zcela nebo zčásti právně neúčinné, zůstává tím nedotčena právní účinnost ostatních ustanovení. Totéž platí i pro případ smluvní mezery.
3. Význam užití terminologie v této smlouvě svým významem a účelem vychází z obvykle definovaných právních pojmů anebo běžně užití terminologie v právních předpisech práva soukromého (zejména občanský zákoník) a práva veřejného (zejména stavební zákoník) včetně příslušných oborových a sektorových norem ČSN a ČSN EN.
4. Tuto smlouvu je možné měnit pouze písemnou dohodou smluvních stran ve formě vzestupně číslovaných dodatků této smlouvy, podepsaných oprávněnými zástupci smluvních stran. Žádné úkony či jednání ze strany jedné smluvní strany nelze považovat za příslib uzavření smlouvy nebo dodatku k této smlouvě. V souladu s ustanovením § 1740 odstavce 3 občanského zákoníku smluvní strany nepřipouští přijetí návrhu na uzavření smlouvy s dodatkem nebo odchylkou, čímž druhá smluvní strana podpisem smlouvy souhlasí. Smluvní strany se dále dohodly, že možnost zhojení nedostatku písemné formy právního jednání se vylučuje, a že neplatnost právního jednání, pro něž si smluvní strany sjednaly písemnou formu, lze namítnout kdykoliv, tedy že mezi smluvními stranami neplatí ustanovení § 582 odstavce 1 první věta a odstavce 2 občanského zákoníku. Současně je zde platná podmínka, že smlouvu a dodatky smlouvy musí odsouhlasit orgán města, který schválil tuto smlouvu, jinak je takové ujednání (smlouva či dodatek) podle zákona o obcích, absolutně neplatné.
5. S ohledem na zákon 253/2008 Sb., o některých opatřeních proti legalizaci výnosů z trestné činnosti a financování terorismu, veškeré převody peněžních prostředků dle této smlouvy budou probíhat bezhotovostně. Ve výjimečných případech může objednatel přijmout hotovostní platbu ve výši, která nebude dosahovat částky, kterou je podle zákona povinnost převést bezhotovostně.
6. Zhotovitel výslovně prohlašuje, že souhlasí s odesíláním a přijímáním finančních transakcí vyplývajících z této smlouvy z/na transparentní účet města Úvaly a je seznámen, že bankovní ústav může na takovém účtu nejméně tyto informace: - zaúčtovaná částka a měna, datum připsání platby na účet, - popis platby, - název a číslo účtu plátce, - zpráva pro příjemce, - variabilní, - konstantní, - specifický symbol, a i další text byl-li plátcem uveden jakož i text uvedený smluvní stranou k identifikaci platby směrem k veřejnosti.
7. Zhotovitel prohlašuje, že bere na vědomí, že město Úvaly shromažďují osobní údaje druhé smluvní strany, jejích zaměstnanců nebo členů v rozsahu uvedeném touto smlouvou včetně všech případných dodatků smlouvy, zejména jména a příjmení osob, které smlouvu podepisují za smluvní strany, jména a příjmení osob uvedených jako kontakty, včetně případných poskytnutých či uvedených e-mailů a telefonních čísel,



v souladu s Nařízením Evropského parlamentu a Rady č. 2016/679, obecné nařízení o ochraně osobních údajů (GDPR) a zákonem č. 110/2019 Sb., o zpracování osobních údajů, a to za účelem realizace této smlouvy. Osobní údaje shromážděné v souvislosti s touto smlouvou nebudou jiným způsobem smluvními stranami využívány, ledaže tak výslovně vyplývá z právních předpisů platných v České republice nebo byl výslovně poskytnut souhlas subjektem osobních údajů.

8. Smluvní strany sjednávají, že zhotovitel není oprávněn převést bez předchozího písemného souhlasu města Úvaly svá práva a závazky, vyplývající z této smlouvy na třetí osobu, zejména není oprávněn postoupit jakékoliv peněžité pohledávky za městem Úvaly vzniklé v souvislosti s touto smlouvou.
9. Smluvní strany jsou srozuměni s tím, že text smlouvy je veřejně přístupnou listinou ve smyslu zákona č. 106/1999 Sb. o svobodném přístupu k informacím, ve znění pozdějších předpisů, a že město Úvaly jako povinný subjekt má povinnost na žádost poskytnout informace o tomto smluvním vztahu včetně poskytnutí kopie smlouvy.
10. Smluvní strany prohlašují, že skutečnosti uvedené v této smlouvě nepovažují za obchodní tajemství ve smyslu § 504 občanského zákoníku, tímto výslovně souhlasí se zveřejněním veškerých náležitostí a podmínek této smlouvy a/nebo souvisejících dokumentů a informací, včetně zveřejnění této smlouvy jako celku, v rámci informací zpřístupňovaných veřejnosti bez stanovení jakýchkoli dalších podmínek, a to i prostřednictvím dálkového přístupu, zejména na webových stránkách města.
11. Smluvní strany výslovně potvrzují, že nejsou slabší stranou ve smyslu § 433 a § 1798 a.n. občanského zákoníku, ve znění pozdějších předpisů, základní podmínky této smlouvy jsou výsledkem jednání stran a každá ze stran měla příležitost ovlivnit obsah této smlouvy.
12. Smluvní strany sjednávají, že vylučují aplikaci § 1726, § 1728, § 1729 a § 1805 odst. 2 občanského zákoníku.
13. Práva a povinnosti vyplývající ze smlouvy přechází i na právní nástupce smluvních stran o čemž jsou smluvní strany povinny právního nástupce informovat; za informaci pro právního nástupce se považuje i zveřejnění smlouvy na webových stránkách smluvní strany nebo podle zákona (např. zveřejnění smlouvy v registru smluv) anebo založením smlouvy do Katastru nemovitostí.
14. Smluvní strany shodně zdůrazňují, že tuto Smlouvu uzavírají se záměrem ve vzájemné dohodě realizovat společný zájem a záměry Smluvních stran. Všechny spory, které vzniknou ze Smlouvy a v souvislosti s ní, se přednostně pokusí vyřešit prokazatelnou dohodou Smluvních stran nebo mediační dohodou podle zákona o mediaci (zákon 202/2012 Sb.).
15. Smluvní strany sjednávají, že rozhodným právem je právo České republiky, rozhodným jazykem je jazyk český a rozhodným soudem je Okresní soud pro Prahu-východ ve věcech, které rozhodují okresní soudy a Krajský soud v Praze ve věcech, které rozhodují krajské soudy.
16. Nedílnou a neoddělitelnou součástí této smlouvy jsou její přílohy:
  - 1. Prováděcí dokumentace – technická zpráva
  - 2. Položkový rozpočet
17. Uzavření této smlouvy schválila Rada města Úvaly **R-352/2020** ze dne 21. 7. 2020.
18. Tato smlouva nabývá platnosti a účinnosti dnem podpisu poslední smluvní stranou za schválení Radou města Úvaly.
20. Zhotovitel bere na vědomí a výslovně souhlasí, že se podpisem této smlouvy stává v souladu s ustanovením § 2 písm. e) zákona č. 320/2001 Sb., o finanční kontrole ve veřejné správě a o změně některých zákonů, ve znění pozdějších předpisů, osobou povinnou spolupůsobit při výkonu finanční kontroly prováděné v souvislosti s úhradou zboží nebo služeb z veřejných výdajů nebo z veřejné finanční podpory. Zhotovitel se tímto výslovně zavazuje, že kdykoliv na základě výzvy umožní kontrolu vynaložených prostředků vyplývajících ze zákona č. 320/2001 Sb., o finanční kontrole ve veřejné správě a o změně některých zákonů, ve znění pozdějších předpisů, respektive na základě výzvy předloží ke kontrole městem Úvaly vynaložených prostředků, které jsou předmětem kontroly veřejné zakázky.
21. S odkazem na ust. § 3 odst. 2 písm. k) zákona 340/2015 Sb. o registru smluv, není povinnost tuto smlouvu registrovat v Registru smluv.



22. Smlouva je vyhotovena v 4 stejnopisech s platností originálu, z nichž **tři** stejnopisy obdrží město Úvaly a **jeden** stejnopis obdrží Zhotovitel.

23. Strany po přečtení této smlouvy prohlašují, že souhlasí s jejím obsahem, což stvrzují svými podpisy.

V Úvalech dne 25. 7. 2020

v PRAZE dne 2. 9. 2020

Za objednatele

Za zhotovitele

*V2*  
*Hejduk*  
\_\_\_\_\_  
**Mgr. Petr Borecký**  
starosta města



*Hošnová*  
*Hejduk*  
\_\_\_\_\_  
**Monika Hošnová**  
Vedoucí oddělení administrativní podpory  
NI/MOD/EI ČRaSR  
**Ing. Petr Hejduk**  
Vedoucí obchodního oddělení NI/MOD

(1)  
**Schindler CZ, a.s.**  
Praha 5, Walterovo náměstí 329/3  
PSČ 158 00, IČO 27127010

## POLOŽKOVÝ ROZPOČET

<b>Rozpočet</b>	01	Modernizace výtahu	JKSO	
<b>Objekt</b>	Název objektu		SKP	
<b>01</b>	<b>Modernizace výtahu nám. Svobody 1570, Úvaly</b>		Měrná jednotka	
<b>Stavba</b>	Název stavby		Počet jednotek	0
	<b>Modernizace výtahu nám. Svobody 1570, Úvaly</b>		Náklady na m.j.	0
Projektant			Typ rozpočtu	
Zpracovatel projektu				
Objednatel	Město Úvaly - Arnošta z Pardubic 95, Úvaly			
Dodavatel	bude určen výběrovým řízením		Zakázkové číslo	
Rozpočtoval			Počet listů	

### ROZPOČTOVÉ NÁKLADY

Základní rozpočtové náklady		Ostatní rozpočtové náklady		
Z	HSV celkem	140 884	Ztížené výrobní podmínky	0
Z	PSV celkem	47 907	Oborová přírážka	0
R	M práce celkem	826 875	Přesun stavebních kapacit	0
N	M dodávky celkem	0	Mimostaveništní doprava	0
ZRN celkem		1 015 665	Zařízení staveniště	15 235
			Provoz investora	0
HZS		0	Kompletační činnost (IČD)	0
ZRN+HZS		1 015 665	Ostatní náklady neuvedené	0
ZRN+ost.náklady+HZS		1 030 900	Ostatní náklady celkem	15 235
<b>Vypracoval</b>		<b>Za zhotovitele</b>		<b>Za objednatele</b>
Jméno :		Jméno :		Jméno :
Datum :		Datum :		Datum :
Podpis :		Podpis:		Podpis:
Základ pro DPH	15,0 %			1 030 900 Kč
DPH	15,0 %			154 635 Kč
Základ pro DPH	0,0 %			0 Kč
DPH	0,0 %			0 Kč
<b>CENA ZA OBJEKT CELKEM</b>				<b>1 185 535 Kč</b>



Stavba :	Modernizace výtahu nám. Svobody 1570, Úvaly	Rozpočet : 01
Objekt :	01 Modernizace výtahu nám. Svobody 1570, Úvaly	Modernizace výtahu

## REKAPITULACE STAVEBNÍCH DÍLŮ

Stavební díl	HSV	PSV	Dodávka	Montáž	HZS
3 Svislé a kompletní konstrukce	12 316	0	0	0	0
4 Vodorovné konstrukce	3 759	0	0	0	0
61 Upravy povrchů vnitřní	47 218	0	0	0	0
63 Podlahy a podlahové konstrukce	4 270	0	0	0	0
94 Lešení a stavební výtahy	3 528	0	0	0	0
95 Dokončovací konstrukce na pozemních stavb	4 380	0	0	0	0
96 Bourání konstrukcí	22 465	0	0	0	0
97 Prorážení otvorů	28 448	0	0	0	0
711 Izolace proti vodě	0	14 872	0	0	0
776 Podlahy povlakové	0	4 993	0	0	0
784 Malby	0	28 041	0	0	0
M21 Elektromontáže	0	0	0	27 325	0
M24 Montáže vzduchotechnických zařízení	0	0	0	220	0
M33 Montáže dopravních zařízení a vah-výtahy	0	0	0	799 330	0
D96 Přesuny sutí a vybouraných hmot	14 500	0	0	0	0
<b>CELKEM OBJEKT</b>	<b>140 884</b>	<b>47 907</b>	<b>0</b>	<b>826 875</b>	<b>0</b>

## VEDLEJŠÍ ROZPOČTOVÉ NÁKLADY

Název VRN	Kč	%	Základna	Kč
Ztížené výrobní podmínky	0	0,0	1 015 665	0
Oborová přírážka	0	0,0	1 015 665	0
Přesun stavebních kapacit	0	0,0	1 015 665	0
Mimostaveništní doprava	0	0,0	1 015 665	0
Zařízení staveniště	0	1,5	1 015 665	15 235
Provoz investora	0	0,0	1 015 665	0
Kompletační činnost (IČD)	0	0,0	1 015 665	0
Rezerva rozpočtu	0	0,0	1 015 665	0
<b>CELKEM VRN</b>				<b>15 235</b>



## Položkový rozpočet

Stavba :	Modernizace výtahu nám. Svobody 1570, Úvaly	Rozpočet: 01
Objekt :	01 Modernizace výtahu nám. Svobody 1570, Úvaly	Modernizace výtahu

P.č.	Číslo položky	Název položky	MJ	množství	cena / MJ	celkem (Kč)
<b>Díl: 3</b>		<b>Svislé a kompletní konstrukce</b>				
24	317234410R00	Vyzdívka mezi nosníky cihlami pálenými na MC	m3	0,32	5 890,00	1 884,80
25	317941121R00	Osazení ocelových válcovaných nosníků do č.12	t	0,13	19 850,00	2 580,50
27	319202331R00	Vyrovnání povrchu zdiva přizdžením do tl. 15 cm	m2	4,00	760,00	3 040,00
28	340239212R00	Zazdívka otvorů pl.4 m2, cihlami tl.zdi nad 10 cm	m2	1,00	950,00	950,00
32	342255028R00	Tyč průřezu L 80x80x8, střední, jakost oceli 11375	t	0,13	29 700,00	3 861,00
	<b>Celkem za</b>	<b>3 Svislé a kompletní konstrukce</b>				<b>12 316,30</b>
<b>Díl: 4</b>		<b>Vodorovné konstrukce</b>				
39	413232221R00	Zazdívka zhlaví válcovaných nosníků výšky do 30cm	kus	2,00	255,00	510,00
41	413941123R00	Osazení válcovaných nosníků ve stropěch č. 14 - 22	t	0,06	17 950,00	1 077,00
46	13380620	Tyč průřezu I 180, střední, jakost oceli 11375	T	0,06	36 200,00	2 172,00
	<b>Celkem za</b>	<b>4 Vodorovné konstrukce</b>				<b>3 759,00</b>
<b>Díl: 61</b>		<b>Upravy povrchů vnitřní</b>				
49	601021131RT2	Omítka stropů sanační	m2	3,80	750,00	2 850,00
50	602021121R00	Omítka stěn sanační	m2	9,80	620,00	6 076,00
51	611481211RT2	Montáž výztužné sítě (perlinky) do stěrky-stropy včetně výztužné sítě a stěrkového tmelu	m2	3,80	380,00	1 444,00
52	612421626R00	Omítka vnitřní zdiva, MVC, hladká	m2	96,20	319,00	30 687,80
53	612421637R00	Omítka vnitřní zdiva, MVC, štuková	m2	14,00	440,00	6 160,00
	<b>Celkem za</b>	<b>61 Upravy povrchů vnitřní</b>				<b>47 217,80</b>
<b>Díl: 63</b>		<b>Podlahy a podlahové konstrukce</b>				
57	631312611R00	Mazanina betonová tl. 5 - 8 cm C 16/20	m3	0,29	3 850,00	1 116,50
59	631319155R00	Příplatek za přehlaz. mazanin pod povlaky tl. 24cm	m3	0,10	480,00	48,00
60	631319171R00	Příplatek za stržení povrchu mazaniny tl. 8 cm	m3	0,29	430,00	124,70
63	631362021R00	Výztuž mazanin svařovanou sítí z drátů Kari	t	0,03	37 500,00	1 125,00
64	632413102R00	Potěr samoniv, ručně, tl. 2 mm	m2	5,80	320,00	1 856,00
	<b>Celkem za</b>	<b>63 Podlahy a podlahové konstrukce</b>				<b>4 270,20</b>
<b>Díl: 94</b>		<b>Lešení a stavební výtahy</b>				
77	941955001R00	Lešení lehké pomocné, výška podlahy do 1,2 m	m2	12,00	109,00	1 308,00
78	941955003R00	Lešení lehké pomocné, výška podlahy do 2,5 m	m2	12,00	185,00	2 220,00
	<b>Celkem za</b>	<b>94 Lešení a stavební výtahy</b>				<b>3 528,00</b>
<b>Díl: 95</b>		<b>Dokončovací konstrukce na pozemních stavbách</b>				
79	952901111R00	Vyčištění budov o výšce podlaží do 4 m	m2	12,00	115,00	1 380,00
80	952902110R00	Čištění zametáním v místnostech a chodbách	m2	12,00	40,00	480,00
84	44984124	Přístroj hasicí práškový P6	kus	2,00	1 260,00	2 520,00
	<b>Celkem za</b>	<b>95 Dokončovací konstrukce na pozemních stavbách</b>				<b>4 380,00</b>
<b>Díl: 96</b>		<b>Bourání konstrukcí</b>				
85	962031132R00	odstranění nášlapné vrstvy podlah v šíři ostění	m2	2,14	320,00	684,80
89	962042321R00	Bourání zdiva nadzákladového	m3	0,50	3 200,00	1 600,00
99	960 00	Demontáž a likvidace stávajícího výtahu včetně šachetních dveří, strojovny a technologie, odvoz na skládku	kpl	1,00	18 425,00	18 425,00
100	960 88-1234.	Vybourání drážky v podlaze 80x70 mm	m	4,28	410,00	1 754,80
	<b>Celkem za</b>	<b>96 Bourání konstrukcí</b>				<b>22 464,60</b>
<b>Díl: 97</b>		<b>Prorážení otvorů</b>				
105	973031325R00	Vysekání kapes zeď cihel. MVC, pl. 0,1m2, hl. 30cm	kus	2,00	290,00	580,00
106	974031664R00	Vysekání rýh zeď cihelná vtah. nosníků 15 x 15 cm	m	12,00	280,00	3 360,00
107	975022241R00	Podchycení zdiva výztuhou do 3 m, zdi 45 cm do 3 m	m	6,00	2 150,00	12 900,00
110	978011191R00	Otlučení omítek vnitřních vápenných stropů do 100%	m2	3,80	118,00	448,40
111	978013191R00	Otlučení omítek vnitřních stěn v rozsahu do 100 %	m2	96,20	116,00	11 159,20
	<b>Celkem za</b>	<b>97 Prorážení otvorů</b>				<b>28 447,60</b>
<b>Díl: 711</b>		<b>Izolace proti vodě</b>				

## Položkový rozpočet

Stavba :	Modernizace výtahu nám. Svobody 1570, Úvaly	Rozpočet: 01
Objekt :	01 Modernizace výtahu nám. Svobody 1570, Úvaly	Modernizace výtahu

P.č.	Číslo položky	Název položky	MJ	množství	cena / MJ	celkem (Kč)
113	711111001RZ1	Očištění a odmaštění prohlubně	m2	13,60	75,00	1 020,00
117	711212001R00	Nátěr hydroizolační těsnicí hmotou	m2	13,60	280,00	3 808,00
118	711212002R00	Stěrka hydroizolační těsnicí hmotou	m2	13,60	590,00	8 024,00
119	711212601R00	Těsnicí pás do spoje podlaha - stěna	m	8,00	160,00	1 280,00
120	711212602R00	Těsnicí roh vnější, vnitřní do spoje podlaha-stěna	kus	4,00	185,00	740,00
<b>Celkem za 711 Izolace proti vodě</b>						<b>14 872,00</b>
<b>Díl: 776</b>	<b>Podlahy povlakové</b>					
287	776431020R00	Lepení podlahových soklíků zPVC	m	4,00	98,00	392,00
288	776572100R00	Lepení povlakových podlah z pásů PVC	m2	4,00	295,00	1 180,00
289	69741040.A	PVC	m2	4,00	480,00	1 920,00
290	998776203R00	Přesun hmot pro podlahy povlakové, výšky do 24 m	%	1 668,21	0,90	1 501,39
<b>Celkem za 776 Podlahy povlakové</b>						<b>4 993,39</b>
<b>Díl: 784</b>	<b>Malby</b>					
296	784191101R00	Penetrace podkladu univerzální 1x	m2	94,00	21,00	1 974,00
297	784195412R00	Malba tekutá, 2 x na omítky	m2	94,00	64,00	6 016,00
298	784195512R00	Malba tekutá, bílá, 2 x na SDK	m2	385,60	52,00	20 051,36
<b>Celkem za 784 Malby</b>						<b>28 041,36</b>
<b>Díl: M21</b>	<b>Elektromontáže</b>					
299	210 00	Demontáž stávajícího osvětlení v šachtě	kpl	1,00	1 090,00	1 090,00
300	210 00	Nové osvětlení výtahové šachty	kpl	1,00	5 500,00	5 500,00
312	210 00	Nový rozvaděč včetně přívodu od stávajícího jističepřívodu	kpl	1,00	10 380,00	10 380,00
347	210 00	Protipožární ucpávky	kpl	1,00	1 040,00	1 040,00
355	210 00	Spojovací, kotevní a další pomocný montážní materiál	kpl	1,00	2 480,00	2 480,00
356	210 00	provedení veškerých stavebních přípomocí spojených s provedením díla jako jsou drážky a prostupy pro vedení tras, začištění po montáži a zámečnické práce	kpl	1,00		
357	210 00	Zkoušky a měření během výstavby	kpl	1,00		
358	210 00	Výchozí revize	kpl	1,00	4 840,00	4 840,00
359	210 00	Dokumentace skutečného stavu	kpl	1,00	1 995,00	1 995,00
360	210 00	Doprava materiálů	kpl	1,00		
361	210 00	Přesun materiálu po stavbě	kpl	1,00		
362	P 021	Stavební přípomoci	%	1,00		
<b>Celkem za M21 Elektromontáže</b>						<b>27 325,00</b>
<b>Díl: M24</b>	<b>Montáže vzduchotechnických zařízení</b>					
408	240 00	Demontážstávající mřížky VZD	kus	1,00	220,00	220,00
<b>Celkem za M24 Montáže vzduchotechnických zařízení</b>						<b>220,00</b>
<b>Díl: M33</b>	<b>Montáže dopravních zařízení a vah-výtahy</b>					
414	330 00	D+M výtahu - nosnost 1125 kg, počet stanic 4, zdvih 9,275 m dle dokumentace, včetně servisu na dobu záruky 5 let	kpl	1,00	799 330,00	799 330,00
415	P 033	Stavební přípomoci	%	5,00		
<b>Celkem za M33 Montáže dopravních zařízení a vah-výtahy</b>						<b>799 330,00</b>
<b>Díl: D96</b>	<b>Přesuny sutí a vybouraných hmot</b>					
416	979999996T00	Přesuny sutí včetně odvozu a likvidace	kpl	1,00	14 500,00	14 500,00
<b>Celkem za D96 Přesuny sutí a vybouraných hmot</b>						<b>14 500,00</b>



## Prováděcí dokumentace

### MODERNIZACE VÝTAHU

*nám. Svobody 1570, 250 82 Úvaly*

*k. ú. Úvaly u Prahy [775738], par. č. 2153/27*

## D.1.1 ARCHITEKTONICKO-STAVEBNÍ ŘEŠENÍ

## D.1.1.a) TECHNICKÁ ZPRÁVA

### Obsah

1. Úvod .....	3
2. Navrhovaný stav konstrukcí .....	3
3. Technické požadavky na výtah .....	4
4. Bezpečnostní opatření .....	7
5. Odpadové hospodářství .....	8
6. Závěr .....	8

### Identifikace stavby

Název stavby:	<b>Modernizace výtahu</b>
Místo stavby:	<b>nám. Svobody 1570, 250 82 Úvaly</b>
Vlastník pozemku:	Česká republika
Investor/stavebník:	Město Úvaly Arnošta z Pardubic 95, 250 82 Úvaly
Katastrální území:	Úvaly u Prahy [775738]
Par. číslo:	2153/27
Projektant:	Engineers CZ s.r.o. V Háji 1092/15 170 00 Praha – Holešovice IČ: 241 27 663

## 1. Úvod

Předmětem této prováděcí dokumentace je výměna stávajícího hydraulického osobního výtahu ve stávající zděné šachtě a související stavební úpravy.

Dokumentace byla zpracována na základě objednávky investora.

### **Základní údaje o stavbě**

Výtah se nachází uvnitř dispozice objektu v sousedství stávajícího schodiště. Výtah je umístěn ve stávající zděné šachtě, která spojuje 1.PP a 3.NP. Stroj hydraulického výtahu se nachází ve strojovně, která je umístěna pod schodištěm v suterénu.

### **Přehled výchozích podkladů**

Jako podklady pro zpracování projektu byly použity:

- A) Vlastní prohlídka stavby
- B) Fotodokumentace současného stavu
- C) Požadavky investora

## 1. Současný stav konstrukcí

Stávající šachta je zděná, jednotlivé stropy jsou železobetonové. Stávající konstrukce kolem výtahové šachty vykazují známky drobných poruch, které jsou běžné a odpovídající stáří objektu. Nebyla zjištěna žádná porucha, která by znemožnila realizaci záměru.

Výtah je již značně opotřebovaný, morálně zastaralý a nevyhovuje současnému provozu budovy a aktuálně platným předpisům. Důvodem kompletní rekonstrukce výtahu je i snížení nákladů, a to jak provozních, tak servisních a zároveň zlepšení komfortu přepravy osob.

## 2. Navrhovaný stav konstrukcí

### **Stavební práce**

#### Stávající výtahy a strojovna

Stávající výtah bude demontován včetně šachetních dveří a technologie. Ve strojovně bude demontován stávající stroj výtahu včetně rozvaděče.

Nový výtah bude proveden dle ČSN EN 81-20 a ČSN EN 81-50 a osazen do stávající zděné šachty, viz technické požadavky str. 4. Nový výtah bude mít stroj umístěn v horní části výtahové šachty a rozvaděč umístěn v rámu šachetních dveří v nejvyšším podlaží.

#### Výtahová šachta

Stávající prohlubeň bude vyčištěna, podlaha prohlubně a stěny prohlubně do výšky podlahy prvního nástupiště. Bude provedeno očištění a odmaštění prohlubně, srovnáno cementovou stěrkou, provedena hydroizolační stěrka odolná proti aktivnímu tlaku vody (2 vrstvy a izolační pásy v rozích) a proveden nátěr odolný proti olejům.

Bude provedeno zvětšení šířky a výšky otvorů pro šachetní dveře na výšku 2200 mm po osazení ocelových profilů 2xL 80x80x8 mm. Po osazení ocelových profilů bude rozšířeno ostění šachetních dveří. Podlaha ostění bude celkově doplněna novou betonovou podlahou a PVC podobné stávající v potřebném rozsahu.

V horní části šachty bude osazen nový montážní prvek (nosník), který bude nakotven do stropní konstrukce popř. montážní prvek osazen pomocí ocelových ploten P8 a 4 kusů chemických kotev  $\varnothing$  12. Obecně se uvažuje s ocelovým válcovaným profilem I140.

### **Technické požadavky na výtah**

Typ:	trakční osobní výtah, lanový ekonomický výtah výtah s dvoudílnými teleskopickými dveřmi s vybavením dle vyhl. č. 398/2009 Sb. o obecných technických požadavcích zabezpečujících bezbariérové užívání staveb výtah splňuje normu ČSN EN 81-20, ČSN EN 81-50 a normy související výtah splňuje Nařízení vlády č. 117/2016 Sb., Nařízení vlády č. 122/2016 Sb. a zákon 90/2016 Sb.
třída:	I. dle ČSN ISO 4190-1
nosnost:	min. 1125 kg
dopravní rychlost:	min. 1,00 m/s
řízení:	sběrné dolů
zdvih:	9,275 m
počet stanic:	4
počet nástupišť:	4
napájecí soustava:	3 NPE 50 Hz 400 V/TN-S
evakuační výtah:	ne
průchozí:	ne

### **ŠACHTA**

vnitřní rozměr šachty:	š. 1575 x hl. 2400 mm
hloubka prohlubně šachty:	1225 mm
horní přejezd:	cca 3450 mm (včetně montážního nosníku), přejezd po strop šachty 3600 mm

### **STROJOVNA**

Stávající strojovna, která je umístěna pod schodištěm v suterénu nebude dále využívána pro umístění výtahového stroje. Bude vyklizena a vyčištěna. Původní prostupy mezi šachtou a strojovnou v 1.PP budou zazděny.

Nový výtahový stroj bude umístěn v horní části šachty (dle dodavatele výtahové technologie). Nový rozvaděč bude umístěn v rámu šachetních dveří v nejvyšším podlaží. Bude proveden nový přívod od stávajícího jističe.

## KABINA

počet vstupů: 1 (neprůchozí)  
rozměr kabiny š x h x v: půdorysné rozměry kabiny min. 1200x2030x2100 mm – rozměry jsou stanoveny jako minimální a budou přesně určeny dle dodavatele výtahu  
výtahová kabina bude mít v případě nutnosti zábradlí splňující normu ČSN EN 81-20

**STĚNY KABINY:** ocelové stěny kabiny z nerezového plechu  
čelní stěna z nerezového plechu + integrovaná celoplošná fotozávora  
strop nerezový s LED – zapuštěné bodové

**OSVĚTLENÍ:** osvětlení 100 lx dle ČSN EN81-20

**PODLAHA:** Altro standard protiskluzová dle ČSN EN81-20  
nerezové okopové lišty

## TLAČÍTKOVÝ OVLADAČ V KABINĚ:

Panel ve sloupku nerez brus  
provedení antivandal dle EN 81-71  
tlačítka volby stanic s indikací záznamu  
označení stanic na panelu ovládání Braillovo písmem  
barevný ukazatel polohy a směru jízdy  
nouzové osvětlení  
tlačítka alarm sdružené s ovládáním interkomu  
tlačítka znovuotevření dveří s funkcí blokace otevřených dveří „nakládka“  
tlačítka zavření dveří  
indikace přetížení (světelná a zvuková)  
interkom přes GSM bránu  
akustické hlášení stanic

**MADLO:** kruhové nerezové na boční stěně průměru 40 mm

**ZRCADLO:** číré na zadní stěně ½ horní plochy

**SEDÁTKO:** ano

## OVLADAČE A UKAZATELE VE STANICÍCH:

- provedení antivandal nerez dle EN 81-71
- tlačítka volby stanic s indikací záznamu
- označení stanic na ovladači ovládání Braillovo písmem
- signalizace polohy kabiny výtahu bude provedena s odolností proti poškození (antivandal)
- směrová signalizace v provedení odolném proti poškození (antivandal)

## KABINOVÉ DVEŘE

typ: automatické teleskopické dvoudílné  
světlý rozměr dveří š x v: 900 x 2000 mm  
provedení: nerezové, práh dveří standartní hliníkový profil

## ŠACHETNÍ DVEŘE

typ: automatické teleskopické dvoudílné  
světlý rozměr dveří š x v: 900 x 2000 mm

provedení: nerezové, práh dveří standartní hliníkový profil  
požární odolnost: EW 30 DP1

#### **ŘÍZENÍ A ELEKTRO VÝBAVA**

druh řízení: mikroprocesorové tlačítkové  
sběrné dolů

#### **ELEKTROVÝBAVA:**

- revizní jízda, STOP tlačítko na střeše kabiny
- STOP tlačítko v prohlubni šachty
- nové osvětlení šachty
- tepelná ochrana výtahového stroje a řídicího systému
- elektroinstalace bez požární odolnosti
- vážící zařízení proti přetížení kabiny

#### **POPIS HLAVNÍCH A SOUVISEJÍCÍCH PRACÍ A VYBAVENÍ PROSTORŮ SOUVISEJÍCÍCH S VÝTAHEM**

Původní výtah bude kompletně demontován včetně výtahového stroje a souvisejících technologií. Do stávající šachty bude namontována kompletně nová technologie výtahu. Rozměry a konstrukčním provedením výtahová šachta s technologií zabrání riziku sevření oprávněných osob v šachtě, je-li klec v některé z koncových poloh své dráhy. V šachtě výtahu nesmí být umístěno zařízení ani vedení nepatřící k výtahům. Stěny, podlaha a strop šachty budou mít dostatečnou mechanickou pevnost, aby odolaly zatížení od technologií výtahu. Přístup do prohlubni bude řešen skládacím žebříkem umístěným na dně šachty. Poloha žebříku bude monitorována bezpečnostním spínačem. V době, kdy žebřík bude mimo odkládací polohu, nebo otevřené dveře výtahu, nebude možný provoz výtahu.

Osvětlení šachty bude upraveno tak, aby splňovalo předepsanou intenzitu. Pracovní osvětlení v šachtě musí zajišťovat trvale namontovaná nová světla.

Přepínač bude umístěn v rozvaděči výtahu a v prohlubni šachty 0,5 m nad úroveň nástupní podlahy. Poblíž přepínače osvětlení bude instalována zásuvka 230 V. Odvětrání šachty je možné ponechat původní.

Hlavní elektrický přívod bude použit původní, bude zajištěna revize tohoto přívodu (revizi zajistí investor). Stávající přívod bude prodloužen k nástupišti v nejvyšším podlaží dle dodavatele výtahu.

Jištění přívodu musí být provedeno jističem v hlavním nebo podružném rozvaděči. Dimenze jističe bude ověřena dle dodavatele výtahové technologie. Bude osazen nový přívodní kabel dle požadavku dodavatele výtahové technologie.

#### **POPIS HLAVNÍCH NOREM A PŘEDPISŮ**

Veškeré technické údaje, které nejsou specifikovány touto technickou zprávou musí splňovat základní bezpečnostní požadavky normy přílohy č.+ směrnice č. 95/16/EC (nařízení vlády ČR č.27/2003 Sb.) a ČSN EN 81-20.

\*ČSN EN 81-20

Bezpečnostní předpisy pro konstrukci a montáž výtahů – Výtahy pro dopravu osob a nákladů - část 20: Výtahy pro dopravu osob a osob a nákladů

\*ČSN EN 81-70

Bezpečnostní předpisy pro konstrukci a montáž výtahů – část 70: Zvláštní úprava výtahů určených pro dopravu osob – přístupnost výtahů včetně osob s omezenou schopností pohybu a orientace

\*ČSN EN 81-28

Bezpečnostní předpisy pro konstrukci a montáž výtahů – výtahy pro dopravu osob a nákladů - část 28: Dálková nouzová signalizace u výtahů určených pro dopravu osob a nákladů

\*ČSN ISO 4190-1

Zřizování elektrických výtahů – část 1: Výtahy třídy I, II, III, IV

### **3. Bezpečnostní opatření**

Během všech prací je dodavatel povinen průběžně a důsledně dodržovat platné bezpečnostní předpisy a podmínky. Zvláště bude dodržovat Zákon 262/2006 Sb. Zákoník práce v jeho platném znění.

Všichni zúčastnění pracovníci musí být s předpisy seznámeni před zahájením prací. Dále jsou povinni používat při práci předepsané ochranné pomůcky.

#### ***Pomocné konstrukce***

Pro celý objem prací předepsaných tímto technickým popisem musí dodavatel uvažovat se zajištěním pomocných konstrukcí potřebných pro odborné provedení jednotlivých prací. Jedná se především o lešení výtahové šachty. Déle bude provedeno bezprašné zabezpečení otvoru z interiérové strany, aby převážná část prací šla provést ze šachty. V jednotlivých podlažích bude stavební prostor oddělen lehkou demontovatelnou konstrukcí na celou výšku podlaží např. z OSB desek. Součástí konstrukce budou dveře pro přístup ke stavebnímu prostoru.

Způsob použití pomocných konstrukcí musí odpovídat příslušným ČSN. Pomocné konstrukce musí splňovat normové předpisy a požadavky na bezpečnost práce.

#### ***Bezpečnost práce a další opatření***

Práce budou prováděny v souladu s NV č. 591/2006 Sb. "O bližších požadavcích na zabezpečení ochrany zdraví při práci na staveništi.". Požární bezpečnost musí být zajištěna ve smyslu zákona č. 91/1995 Sb. a vyhlášky MV č. 246/2001 Sb. Pracovní a ochranné pomůcky pracovníků musí odpovídat vyhlášce NV č. 495/2001 Sb. Pracovníci musí být před zahájením prací seznámeni s technologickými postupy a s příslušnými bezpečnostními předpisy. Dále musí být seznámeni a musí se řídit bezpečnostními předpisy a pravidly jednotlivých dodavatelů, souvisejícími s realizací díla.

Veškeré použité materiály musí mít a musí být vybaveny všemi požadovanými platnými certifikáty.

Při provádění prací musí být dodržovány platné bezpečnostní předpisy, zejména zákon 309/2006 Sb., kterým se upravují další požadavky bezpečnosti a ochrany zdraví při práci (Zákon o zajištění dalších podmínek bezpečnosti a ochrany zdraví při práci) a související zákony, vyhlášky a nařízení, zejména Nařízení vlády 591/2006 Sb. o bližších minimálních požadavcích na bezpečnost a ochranu zdraví při práci na staveništích.

Pokud se na stavbu vztahuje povinnost zadavatele určit koordinátora BOZP, musí tak učinit v zákonných lhůtách a odevzdat včas oznámení o zahájení prací.

Při provádění prací je třeba respektovat ustanovení souvisejících závazných zákonů, nařízení, vyhlášek a předpisů, například: Nařízení vlády č. 11/2002 Sb., se kterým se stanoví vzhled a umístění bezpečnostních značek a zavedení signálů, ve znění nařízení vlády č. 405/2004 Sb.; vyhláška č. 294/2015 Sb., kterou se provádějí pravidla provozu na pozemních komunikacích; zákon č. 258/2000 Sb., o ochraně veřejného zdraví a o změně některých souvisejících zákonů, ve znění zákona č. 254/2001 Sb., zákona č. 274/2001 Sb., zákona č. 201/2012 Sb., zákona č. 13/2002 Sb., zákona č. 76/2002 Sb., zákona č. 120/2002 Sb., zákona č. 320/2002 Sb., zákona č. 274/2003 Sb., zákona č. 350/2011 Sb., zákona č. 167/2004 Sb., zákona č. 326/2004 Sb., zákona č. 562/2004 Sb., zákona č. 125/2005 Sb., zákona č. 253/2005 Sb., zákona č. 381/2005 Sb., zákona č. 392/2005 Sb., zákona č. 444/2005 Sb.,



zákona 224/2015 Sb., zákona č. 74/2006 Sb., zákona č. 186/2006 Sb., zákona 189/2006 Sb., zákona č. 222/2006 Sb., zákona č. 342/2006 Sb. a zákona č. 264/2006 Sb.; zákon č. 350/2011 Sb., o chemických látkách a chemických přípravcích a o změně některých zákonů, ve znění zákona č. 186/2004 Sb., zákona č. 125/2005 Sb., zákona 345/2005 Sb. a zákona č. 222/2006 Sb.; nařízení vlády č. 101/2005 Sb., o podrobnějších požadavcích na pracoviště a pracovní prostředí; nařízení vlády č. 378/2001 Sb., kterým se stanoví bližší požadavky na bezpečný provoz a používání strojů, technických zařízení, přístrojů a nářadí; vyhláška č. 371/2008 Sb., kterou se stanoví podrobný obsah bezpečnostního listu k nebezpečné chemické látce a chemickému přípravku, ve znění vyhlášky č. 460/2005 Sb.; zákon č. 361/2000 Sb., o provozu na pozemních komunikacích a o změnách některých zákonů (zákon o silničním provozu), ve znění zákona č. 60/2001 Sb., zákona č. 478/2001 Sb., zákona č. 62/2002 Sb., zákona č. 311/2002 Sb., zákona č. 320/2002 Sb., zákona č. 436/2003 Sb., zákona č. 53/2004 Sb., zákona č. 229/2005 Sb., zákona 411/2005 Sb., zákona č. 76/2006 Sb., zákona č. 226/2006 Sb., zákona č. 264/2006 Sb., a zákona č. 342/2006 Sb.; stavební zákon, zákon č. 361/2000 Sb., o silničním provozu, ve znění pozdějších předpisů, a zákon č. 13/1997 Sb., o pozemních komunikacích, ve znění pozdějších předpisů; nařízení vlády č. 168/2002 Sb., kterým se stanoví způsob organizace práce a pracovních postupů, které je zaměstnavatel povinen zajistit při provozování dopravy dopravními prostředky; zákon č. 356/2003 Sb., o chemických látkách a chemických přípravcích a o změně některých zákonů, ve znění zákona č. 186/2004 Sb., zákona č. 125/2005 Sb., zákona č. 345/2005 Sb., zákona č. 222/2006 Sb.; zákon č. 185/2001 Sb., o odpadech a o změně některých dalších zákonů, ve znění zákona č. 477/2001 Sb., zákona č. 76/2002 Sb., zákona č. 275/2002 Sb., zákona č. 320/2002 Sb., zákona č. 356/2003 Sb., zákona č. 167/2004 Sb., zákona č. 188/2004 Sb., zákona č. 317/2004 Sb., zákona č. 7/2005 Sb., zákona č. 444/2005 Sb., zákona č. 186/2006 Sb., zákona 222/2006 Sb. a zákona č. 314/2006 Sb.; zákon č. 254/2001 Sb., o vodách a o změně některých zákonů (vodní zákon), ve znění zákona č. 76/2002 Sb., zákona č. 320/2002 Sb., zákona č. 274/2003 Sb.

#### **4. Odpadové hospodářství**

Prováděcí firma musí odpady vzniklé při provádění akce zařazovat do katalogu odpadů, určí kategorii a případné nebezpečné odpady bude skladovat v souladu se zákonem o odpadech. Bude předcházet nadměrnému vzniku odpadů a bude se snažit odpad sama následně využít. V případě, že tak učinit nelze, zajistí odvoz a uložení na řízenou skládku. Musí být dodrženy příslušné vyhlášky o nakládání s odpady. Ve stavebních konstrukcích dotčených se nepředpokládá výskyt azbestu, neboť v materiálech používaných na tyto konstrukce nebyl používán, a proto není nutné dělat předchozí průzkum na výskyt této látky.

#### **5. Závěr**

Popsané návrhy opatření a řešení je třeba provádět v návaznostech jak časových, tak technologických, aby nedocházelo k bourání již provedených konstrukcí, nevyužití kapacit apod. a tím ke zbytečnému navýšování nákladů.

Všechny použité materiály a způsoby montáže musí odpovídat českým normám, technologickým, bezpečnostním, hygienickým a požárním předpisům a montážním předpisům daných výrobcem.

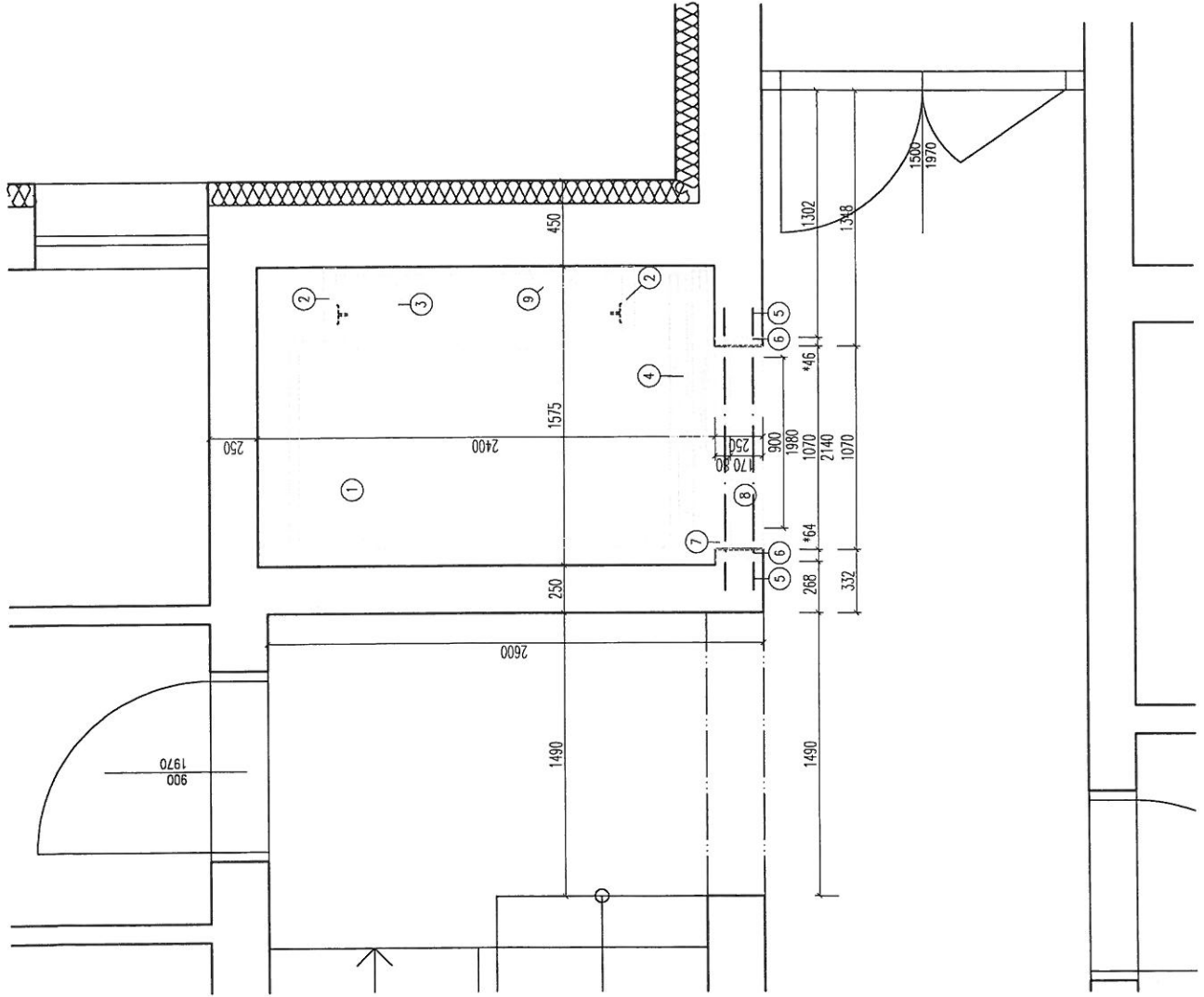
Požadavky, které nejsou jednoznačně určeny tímto projektem, se budou řídit příslušným ustanovením ČSN.

Projektant si vyhrazuje právo odsouhlasit jakoukoliv záměnu materiálů odchylovajících se od této dokumentace. Generální dodavatel zodpovídá za správnost a za dodržení všech užitých technologických postupů.

# BOURACÍ PRÁCE

PŮDORYS TYPICKÉHO PODLAŽÍ

M: 1:25



## LEGENDA

### VÝPIS MATERIÁLŮ

— STÁVAJÍCÍ ZDĚNÉ KONSTRUKCE

- - - - - BOURANÉ, DEKONTOVANÉ KONSTRUKCE V ŘEZU/POHLEDU

### POPIS KONSTRUKCÍ

- 1 DEMONTÁŽ STÁVAJÍCÍ VÝTAHOVÉ TECHNOLOGIE
- 2 DEMONTÁŽ STÁVAJÍCÍCH VODITEK VČETNĚ UPEVNĚVACÍCH KONZOL
- 3 DEMONTÁŽ STÁVAJÍCÍHO HYDRAULICKÉHO PÍSTU VČETNĚ STROJE
- 4 DEMONTÁŽ STÁVAJÍCÍCH AUTOMATICKÝCH ŠACHETNÍCH DVEŘÍ
- 5 OSAZENÍ NOVÝCH OCELOVÝCH PŘEKLADŮ DO PŘEDEM PŘÍPRAVENÝCH DŘÁŽEK PŘED PROVÁDĚNÍM BOURACÍCH PRACÍ, 2xL PROFIL 80x80x8 MM, ULOŽENÍ MIN 150 MM VČETNĚ UBOURÁNÍ ČÁSTI NADPRAŽÍ
- 6 UBOURÁNÍ ČÁSTI OSTĚNÍ, BOURACÍ PRÁCE BUDOU PROVÁDĚNY PO OSAZENÍ OCELOVÝCH PŘEKLADŮ
- 7 VYBOURÁNÍ DŘÁŽKY V PODLAZE PŘI OSAZENÍ NOVÝCH ŠACHETNÍCH DVEŘÍ, ROZMĚR DŘÁŽKY 80x70 MM
- 8 ODSTRANĚNÍ ČÁSTI NÁŠLAPNÉ VRSYVY PODLAHY V ŠÍŘI OSTĚNÍ
- 9 DEMONTÁŽ STÁVAJÍCÍHO OSVĚTLENÍ ŠACHTY

### POZNÁMKA

\* ÚPRAVY ČELNÍ STĚNY ŠACHTY BUDOU UPRAVENY DLE POUŽITÉ VÝTAHOVÉ TECHNOLOGIE (DISPOZIČNÍCH VÝŘESŮ VÝTAHU) A TYTO PARAMETRY ZOHLEDNĚNÝ PŘED ZAHÁJENÍM PRÁCI

**POZNÁMKA**

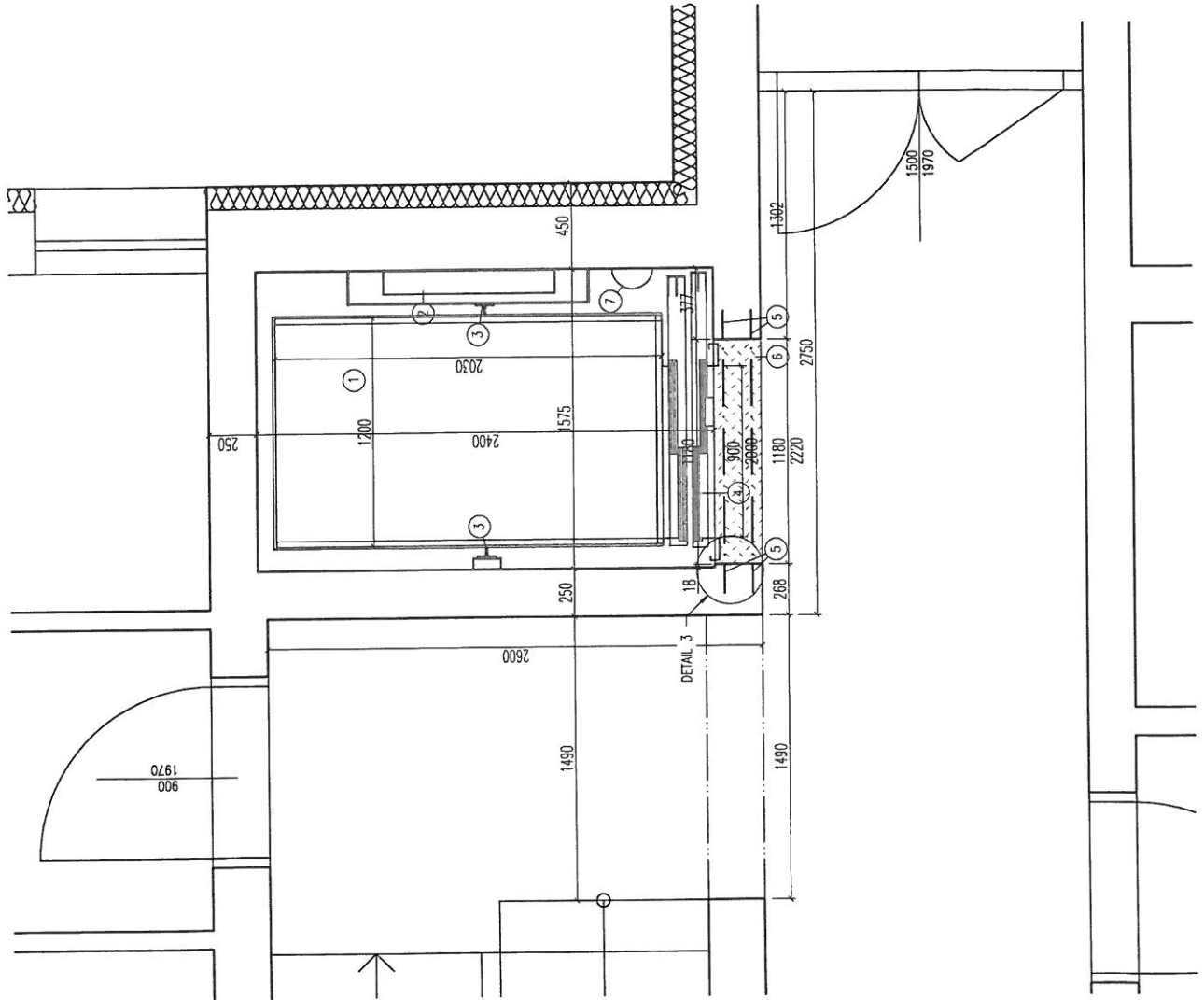
- V PŘÍPADĚ NESHODY PROJEKTU A SKUTEČNÉHO STAVU JE NUTNÁ KONKULACE S PROJEKTANTEM PŘÍPADNĚ S FIRMOU DODAVATELÍ VÝTAH. TECHNOLOGIÍ
- NEKONSTRUKOVAT Z NUTNOSTI VÝŘESU
- PŘED PROVEDENÍM BOURACÍCH PRACÍ NUTNO VYTÝČIT A ODMĚRIT BOURACÍ PRÁCE A USAZENÍ PROHLUBNĚ
- PO PRŮJEDENÍ VÝTAHU PROHLUBNĚ PROMĚNIT RÁDNE ZUTNĚNÉ PODLAŽÍ
- PŘED VÝKOPOVÝMI PRÁCEMI NUTNO ZAJISTIT PŘESNOU TRASU LEŽATE KANALIZACE

<b>ENGINTEERS</b> VHJ 102915 170 00 Praha 7 www.enginiers.cz e-mail: info@enginiers.cz tel.: +420 251 546 463		
ZODPOVĚDNÝ PROJEKTANT Ing. Pavel Zemek	KONTROLOVAL Ing. Radovan Pavlík	KRESLIL Ing. Anna Kaimřáková
<b>MODERNIZACE VÝTAHU</b> nám. Svobody 1570, 250 82 Úvaly		
INVESTOR: MĚSTO ÚVALY Arnošta z Pardubic 95, 250 82 Úvaly		
OBSAH VÝŘESU:		
STUPEŇ FORMÁT DATUM		DPS A1 (24x) 06/2019
MĚŘÍTKO: ČÁST PD:		Číslo výřezu: D.1.1.b) 1
<b>PŮDORYS TYP. PODLAŽÍ - BOURACÍ PRÁCE</b>		

# NOVÝ STAV

## PŮDORYS TYPICKÉHO PODLAŽÍ

M: 1:25



## LEGENDA

### VÝPIS MATERIÁLŮ

STAVAJÍCÍ ZDĚNÉ KONSTRUKCE

NOVÉ KONSTRUKCE V ŘEZU/POHLEDU

### POPIS KONSTRUKCÍ

- 1 NOVÝ ELEKTRICKÝ VÝTAH S NOSNOSTÍ MIN. 1125 KG, RYCHLOSTÍ 1,0 M/S, VNITŘNÍMI ROZMĚRY KABINY MIN. 1200x2030 MM A AUTOMATICKÝMI DVEŘMI 900x2000 MM
- 2 NOVÁ PROTIVÁHA VÝTAHU, KOTVENÍ POMOCÍ ZAVITOVÝCH TYČÍ A CHEMICKÝCH KOTEV DO STAVAJÍCÍ KONSTRUKCE ŠÁCHTY (DO ZDVA)
- 3 NOVÁ VODÍTKA VÝTAHU BUDDOU KOTVENA KE STAVAJÍCÍ KONSTRUKCI VÝTAHOVÉ ŠÁCHTY POMOCÍ ZAVITOVÝCH TYČÍ A CHEMICKÝCH KOTEV
- 4 NOVÉ AUTOMATICKÉ ŠACHETNÍ DVEŘE MIN. 900x2000 MM S POŽÁRNÍ ODOLNOSTÍ EW 30 DP1
- 5 OSAZENÍ NOVÝCH OCELOVÝCH PŘEKLADŮ DO PŘEDEM PŘIPRAVENÝCH DRAŽEK PŘED PROVÁDĚNÍM BOURACÍCH PRACÍ, ZL. PROFIL 80x80x8 MM, ULOŽENÍ MIN 150 MM VČETNĚ UBOURÁNÍ ČÁSTI NADPRAŽÍ
- 6 DOPLNĚNÍ NÁSLAPNÉ VRSTVY PODOBNÉ STAVAJÍCÍ V OSTĚNÍ ŠACHETNÍCH DVEŘÍ - INVELAČNÍ STĚRKA + PVC, DRAŽKA BUDE DOPLNĚNA BETONEM
- 7 OSAZENÍ NOVÉHO OSVĚTLENÍ VÝTAHOVÉ ŠÁCHTY SPLŇJÍCÍ NORMU ČSN EN 81-20

### SPECIFIKACE NAVRŽENÉHO VÝTAHU:

- ELEKTRICKÝ OSOBNÍ NEPŘÚCHOZÍ VÝTAH (NEBUDE SLOUŽIT JAKO EVAKUAČNÍ)
- (VÝTAH BUDE PŘEVEDEN V SOULADU S VYHLÁŠKOU Č. 398/2009 Sb., O OBECNÝCH TECHNICKÝCH POŽADAVKÁCH ZABEZPEČUJÍCÍCH BEZPEČIŘOVÉ UŽÍVÁNÍ STAVEB)
- ROZMĚRY KABINY: min. 1200x2030 mm
- ZDVH: 9 275 mm
- PŘEZD VÝTAHU: cca 3 450 mm (UVAŽOVANO POD MONTÁŽNÍ NOSNÍK 1140)
- HLoubKA PROHLUBNĚ ŠÁCHTY: 1225 mm
- VNITŘNÍ ROZMĚR ŠÁCHTY: 1575x2400 mm
- POČET STANIC: 4
- POČET NÁSTUPIŠŤ: 4
- RYCHLOST: min. 1,0 m/s
- NOSNOST: min. 1125 kg
- KABINOVÉ A ŠACHETNÍ DVEŘE AUTOMATICKÉ TELESKOPIČKÉ DVOUDÍLNĚ
- SVĚTLÝ ROZMĚR DVEŘÍ: 900x2000 mm
- BUDDOU POUŽITY DVEŘE S POŽÁRNÍ ODOLNOSTÍ EW 30 DP1
- MOTOR UMÍSTĚN V HORNÍ ČÁSTI VÝTAHOVÉ ŠÁCHTY

PODROBNÁ SPECIFIKACE UVEDENA V TECHNICKÉ ZPRÁVĚ

### POZNÁMKA

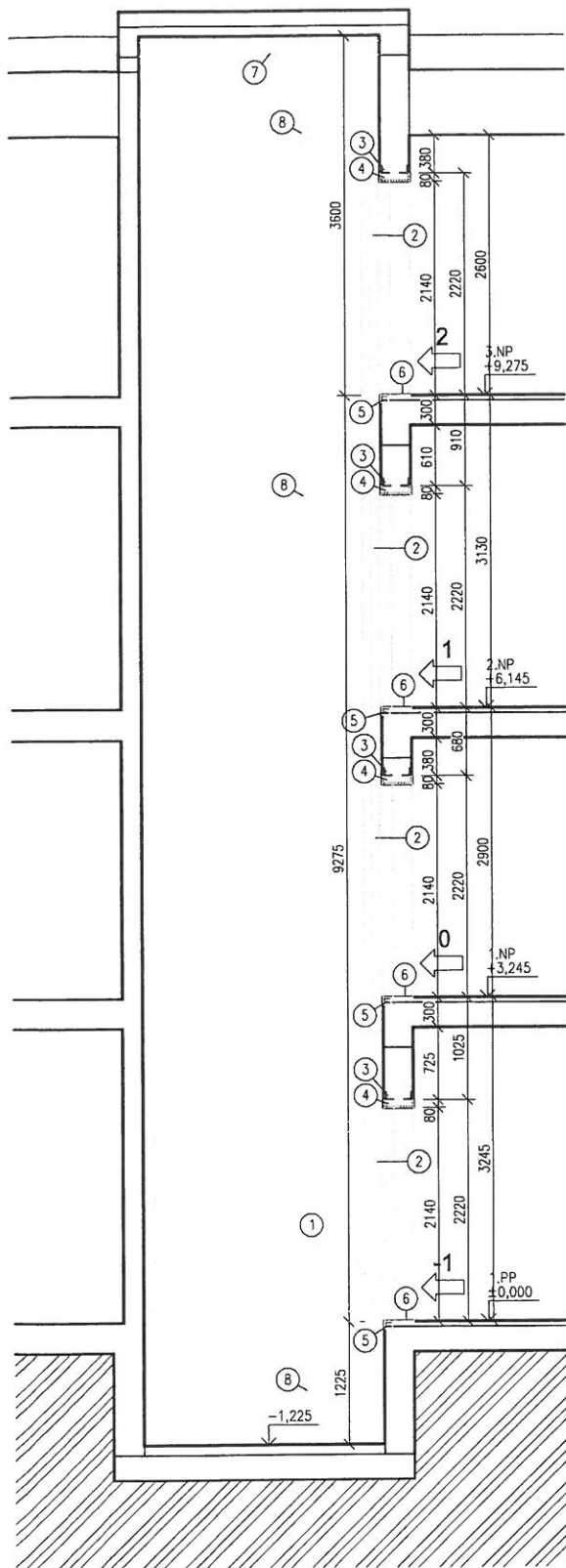
- V PŘÍPADĚ NĚKTERÝCH PRŮJEMŮ A SKUTEČNÉHO STAVU JE NUTNÁ KONZULTACE S PROJEKTANTEM PŘÍPADNĚ S PRŮMLOU DODÁVATELÍ VÝTAHŮ TECHNOLÓGII
- KÓTY OZNAČENÉ \* JE NUTNĚ OVĚŘIT NA STAVĚ
- NEOMĚŘOVAT Z TOHOTO VÝKRESU
- PŘED PROVEDENÍM BOURACÍCH PRACÍ NUTNO VYTÝČIT A ODĚNĚT BOURACÍ PRÁCE A UŽITÍ PROHLUBNĚ
- PŘED PROVEDENÍM VÝKOPŮ PROHLUBNĚ PRŮJEMŮ NUTNO ZABEZPEČIT
- PŘED VÝKOPOVÝMI PRŮJEMŮMI NUTNO ZABÝTÍ PRŮSIVNÍ TRÁSU LEZÁKOVANOU

		Vyhájení 170 00 Praha 7 www.engineers-cz.cz e-mail: info@engineers-cz.cz tel. +420 252 546 483	
KRESLIL Ing. Anna Kalinářová	ZODPOVĚDNÝ PROJEKTANT / KONTROLOVAL Ing. Pavel Zemek / Ing. Radovan Pavlíček	KRESLIL Ing. Anna Kalinářová	KONTROLOVAL Ing. Radovan Pavlíček
<b>MODERNIZACE VÝTAHU</b> nám. Svobody 1570, 250 82 Úvaly		Katastrální území: Úvaly u Prahy [775798] Parcelní číslo: 2163/27	
INVESTITOR: MĚSTO ÚVALY Armašta z Pardubic 95, 250 82 Úvaly		STUPEŇ A3 (BAJ)	DPS
OBSAH VÝKRESU: <b>PŮDORYS TYP. PODLAŽÍ - NOVÝ STAV</b>		FORMÁT D0/2019	ČÁST PP: 1.25
		DATUM 06/2019	ČÍSLO VÝKRESU 2

# BOURACÍ PRÁCE

ŘEZ A-A'

M: 1:50



## LEGENDA

### VÝPIS MATERIÁLŮ

- STÁVAJÍCÍ ZDĚNÉ KONSTRUKCE
- BOURANÉ KONSTRUKCE V ŘEZU/POHLEDU

### POPIS KONSTRUKCÍ

- ① DEMONTÁŽ STÁVAJÍCÍ VÝTAHOVÉ TECHNOLOGIE
- ② DEMONTÁŽ STÁVAJÍCÍCH AUTOMATICKÝCH ŠACHETNÍCH DVEŘÍ
- ③ OSAZENÍ NOVÝCH OCELOVÝCH PŘEKLADŮ DO PŘEDEM PŘIPRAVENÝCH DŘÁŽEK PŘED PROVÁDĚNÍM BOURACÍCH PRACÍ, 2xL PROFIL 80x80x8 MM, ULOŽENÍ MIN 150 MM
- ④ UBOURÁNÍ ČÁSTI NADPRAŽÍ, BOURACÍ PRÁCE BUDOU PROVÁDĚNY PO OSAZENÍ OCELOVÝCH PŘEKLADŮ
- ⑤ VYBOURÁNÍ DŘÁŽKY V PODLAZE PRO OSAZENÍ NOVÝCH ŠACHETNÍCH DVEŘÍ, ROZMĚR DŘÁŽKY 80x70 MM
- ⑥ ODSTRANĚNÍ ČÁSTI PODLAHY V ŠÍŘI OSTĚNÍ
- ⑦ DEMONTÁŽ STÁVAJÍCÍCH MONTÁŽNÍCH NOSNÍKŮ V HLAVĚ ŠACHTY
- ⑧ DEMONTÁŽ STÁVAJÍCÍHO OSVĚTLENÍ V ŠACHTĚ

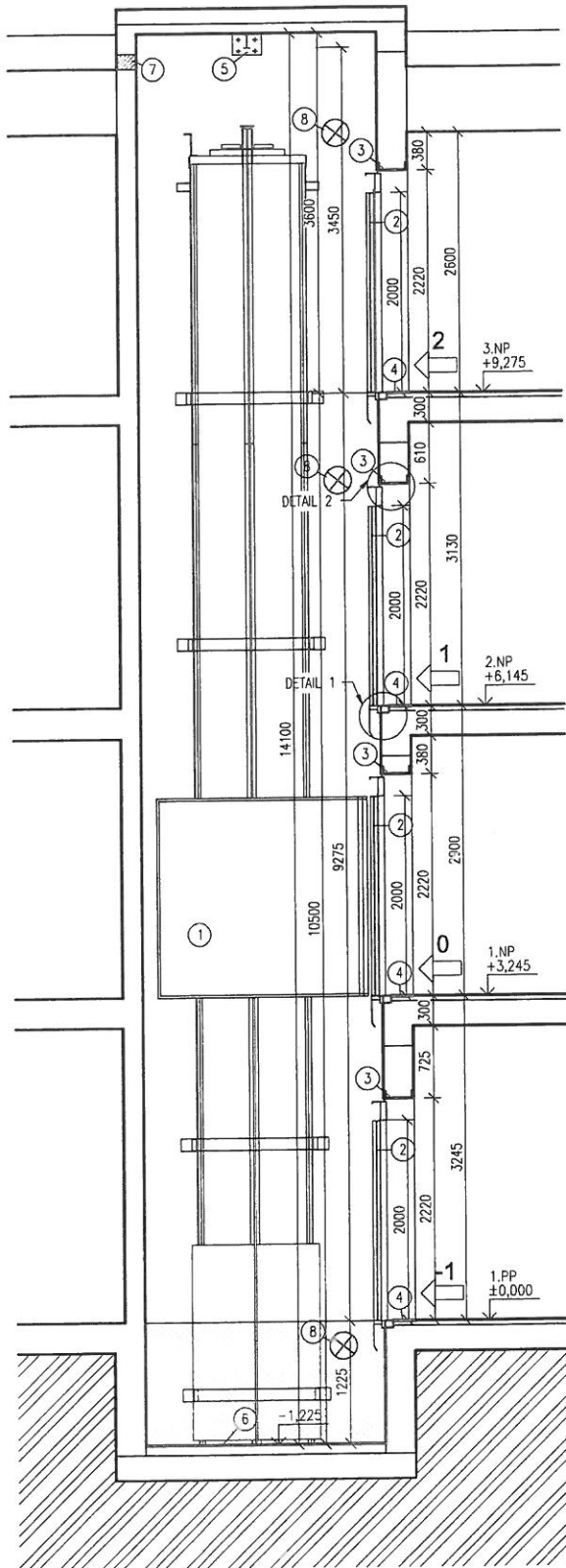
#### POZNÁMKA:

- JEDNÁ SE O DOKUMENTACI PRO STAVEBNÍ POVOLENÍ, NIKOLIV O PROVÁDĚCÍ DOKUMENTACI
- V PŘÍPADĚ NESHODY PROJEKTU A SKUTEČNÉHO STAVU JE NUTNÁ KONZULTACE S PROJEKTANTEM

ZODPOVĚDNÝ PROJEKTANT Ing. Pavel Zemek	KONTROLOVAL Ing. Radovan Pavličik	KRESLIL Ing. Anna Kaltrňáková	<b>ENGINEERS 2</b> V HÁJI 1062/15 170 00 Praha 7 www.engineers-cz.cz e-mail: info@engineers-cz.cz tel. +420 252 546 493
<b>MODERNIZACE VÝTAHU</b> nám. Svobody 1570, 250 82 Úvaly		Katastrální území: Úvaly u Prahy (775738) Parcelní číslo: 2153/27	
INVESTOR <b>MĚSTO ÚVALY</b> Arnošta z Pardubic 95, 250 82 Úvaly			STUPEŇ DPS
OBSAH VÝKRESU: <b>ŘEZ A-A - BOURACÍ PRÁCE</b>			FORMÁT A3 (2x4)
			DATUM 06/2019
			MĚŘÍTKO: 1:50
			ČÁST PD: D.1.1.b)
			ČÍSLO VÝKRESU: <b>3</b>

# NOVÝ STAV

ŘEZ A-A'  
M: 1:50



## LEGENDA

### VÝPIS MATERIÁLŮ

- STÁVAJÍCÍ ZDĚNÉ KONSTRUKCE
- NOVÉ KONSTRUKCE V ŘEZU/POHLEDU

### POPIS KONSTRUKCÍ

- 1 NOVÝ ELEKTRICKÝ VÝTAH S NOSNOSTÍ MIN. 1125 KG, RYCHLOSTÍ 1,0 M/S, VNITŘNÍ ROZMĚRY KABINY MIN. 1200x2030 MM A AUTOMATICKÝMI DVEŘMI 900x2000 MM
- 2 NOVÉ AUTOMATICKÉ ŠACHETNÍ DVEŘE MIN. 900x2000 MM S POŽÁRNÍ ODOLNOSTÍ EW 30 DP1
- 3 OSAZENÍ NOVÝCH OCELOVÝCH PŘEKLADŮ DO PŘEDEM PŘIPRAVENÝCH DRAŽEK PŘED PROVÁDĚNÍM BOURACÍCH PRACÍ, 2xL PROFIL 80x80x8 MM, ULOŽENÍ MIN 150 MM
- 4 DOPLNĚNÍ NÁŠLAPNÉ VRSTVY PODOBNÉ STÁVAJÍCÍ V OSTĚNÍ ŠACHETNÍCH DVEŘÍ - NIVELAČNÍ STĚRKA + PVC, DRAŽKA BUDE DOPLNĚNA BETONEM
- 5 OSAZENÍ NOVÉHO MONTÁŽNÍHO NOSNÍKU (I-PROFIL) V HLAVĚ ŠACHTY, KTERÝ BUDE OSAZEN PŘES OCELOVÉ PLOTNY PB NA CHEMICKÉ KOTVY Ø12
- 6 ÚPRAVA PROHLUBNĚ - STĚNY DO VÝŠKY NÁSTUPIŠTĚ A DNO
  - OČIŠTĚNÍ A ODMAŠTĚNÍ POVRCHU PROHLUBNĚ
  - SROVNÁNÍ A CEMENTOVOU STĚRKOU
  - HYDROIZOLAČNÍ STĚRKA ODOLNÁ PROTI AKTIVNÍMU TLAKU VODY - 2 VRSTVY + IZOLAČNÍ PÁSKY V ROZÍČH
  - NÁTĚR ODOLNÝ PROTI OLEJŮM
- 7 ZAZDĚNÍ PŮVODNÍHO VĚTRACÍHO OTVORU V HORNÍ ČÁSTI ŠACHTY
- 8 OSAZENÍ NOVÉHO OSVĚTLENÍ VÝTAHOVÉ ŠACHTY SPLŇJÍCÍ NORMU ČSN EN 81-20

### SPECIFIKACE NAVRŽENÉHO VÝTAHU:

- ELEKTRICKÝ OSOBNÍ NEPRŮCHOZÍ VÝTAH (NEBUDE SLOUŽIT JAKO EVAKUAČNÍ) (VÝTAH BUDE PROVEDEN V SOULADU S VYHLÁŠKOU Č. 398/2009 Sb., O OBECNÝCH TECHNICKÝCH POŽADAVCÍCH ZABEZPEČUJÍCÍCH BEZBARIÉROVÉ UŽÍVÁNÍ STAVEB)
- ROZMĚRY KABINY: 1200x2030 mm
- ZDVÍH: 9 275 mm
- PŘEJEZD VÝTAHU: cca 3 450 mm (UVAŽOVÁNO POD MONTÁŽNÍ NOSNÍK 1140)
- HLoubKA PROHLUBNĚ ŠACHTY: 1225 mm
- VNITŘNÍ ROZMĚR ŠACHTY: 1575x2400 mm
- POČET STANIC: 4
- POČET NÁSTUPIŠTĚ: 4
- RYCHLOST: min. 1,0 m/s
- NOSNOST: min. 1125 kg
- KABINOVÉ A ŠACHETNÍ DVEŘE AUTOMATICKÉ TELESKOPICKÉ DVOUDÍLNÉ
- SVĚTLÝ ROZMĚR DVEŘÍ: 900x2000 mm
- BUDOU POUŽITY DVEŘE S POŽÁRNÍ ODOLNOSTÍ EW 30 DP1
- MOTOR UMÍSTĚN V HORNÍ ČÁSTI VÝTAHOVÉ ŠACHTY

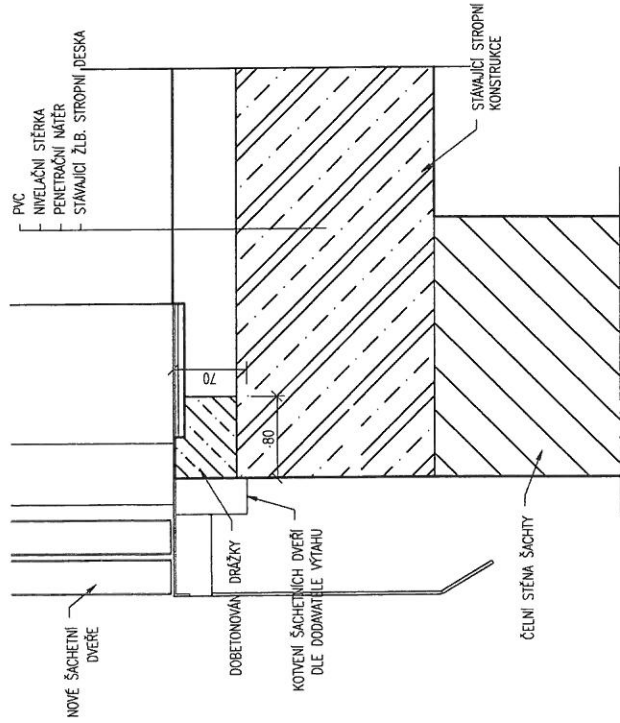
PODROBNÁ SPECIFIKACE UVEDENA V TECHNICKÉ ZPRÁVĚ

### POZNÁMKA:

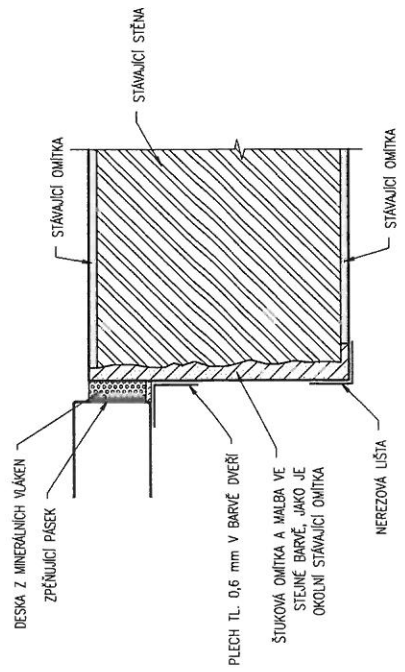
- JEDNÁ SE O DOKUMENTACI PRO STAVEBNÍ POVOLENÍ, NIKOLIV O PROVÁDĚCÍ DOKUMENTACI
- V PŘÍPADĚ NESHODY PROJEKTU A SKUTEČNÉHO STAVU JE NUTNÁ KONZULTACE S PROJEKTANTEM

ZODPOVĚDNÝ PROJEKTANT	KONTROLOVAL	KRESLIL	 VÝTAH 109275 170 00 Praha 7 www.engineers-cz.cz e-mail: info@engineers-cz.cz tel: +420 752 545 453
Ing. Pavel Zemek	Ing. Radovan Pavlíček	Ing. Anna Kaltráková	
<b>MODERNIZACE VÝTAHU</b> nám. Svobody 1570, 250 82 Úvaly		Kalaštrání území: Úvaly u Prahy [775738] Parcelní číslo: 2153/27	
INVESTOR: MĚSTO ÚVALY Arnošta z Pardubic 95, 250 82 Úvaly			STUPEŇ: DPS FORMÁT: A3 (2x4) DATUM: 06/2019
OBSAH VÝKRESU: <b>ŘEZ A-A - NOVÝ STAV</b>			MĚŘÍTKO: 1:50 ČÁST PD: D.1.1.b) ČÍSLO VÝKRESU: 4

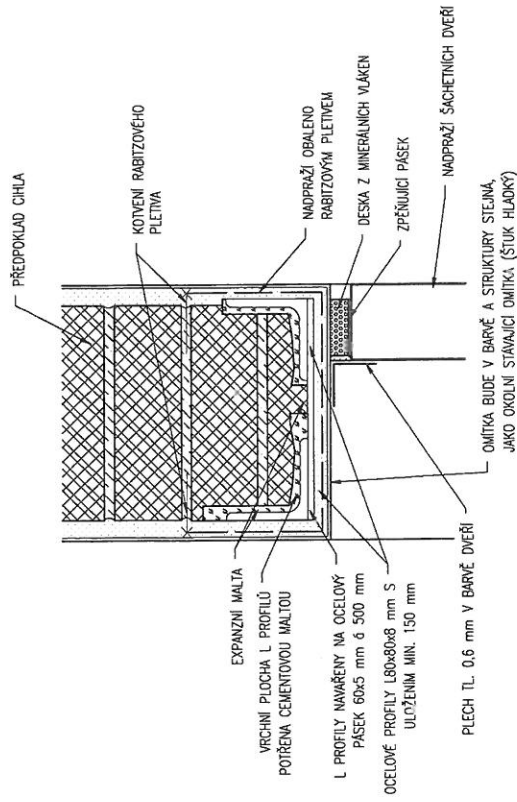
**DETAIL 1**  
**USAZENÍ ŠACHETNÍCH DVEŘÍ V MÍSTĚ PODLAHY**  
 M: 1:5



**DETAIL 3**  
**OSTĚNÍ ŠACHETNÍCH DVEŘÍ**  
 M: 1:5



**DETAIL 2**  
**NADPRAŽÍ ŠACHETNÍCH DVEŘÍ**  
 M: 1:5



POZNÁMKA:  
 -KŮDY OZNAČENÍ \* MAJÍ POUŽE INFORMATIVNÍ CHARAKTER, SKUTEČNOU HODNOTU JE NUTNÉ DOKLÁDĚT NA STAVBĚ  
 -NEODMĚŘOVAT Z TOHOTO VÝKRESU

KRESLIL Ing. Anna Kalnáková		www.engineers-cz.cz e-mail: info@engineers-cz.cz tel: +420 222 646 663	
ZODPOVĚDNÝ PROJEKTANT Ing. Pavel Zemek	KONTROLOVAL Ing. Radevan Papiřík	VÝHĚJ (03/2015) 170 00 Praha 7	DPS A3 (2x4)
<b>MODERNIZACE VÝTAHU</b> nájm. Svobodu 1670, 250 82 Úvaly INVESTOR: MĚSTO ÚVALY Armáda z Pardubic 95, 250 82 Úvaly		Katastrální území: Úvaly u Prahy (775/238) Parcelní číslo: 2163/27	FORMÁT A3 (2x4)
OBSAH VÝKRESU:		DATEM 06/2019	ČÁST PPJ: D.1.1.
		MĚŘÍTKO: 1:5	NOVÝ VÝKRES: 5

**DETAIL**





**Schindler CZ, a.s.**

Oddělení admin. podpory

Schindler CZ, a.s., Walterovo náměstí 329/3, 158 00 Praha 5, Česká Republika



**Schindler**

**Město Úvaly**

**Arnošta z Pardubic 95**

**250 82 Úvaly**

Ičo : 00240931

E-mail info@cz.schindler.com

Projekt: Smlouva o dílo č. 808441916\_ Výtah pro DPS Úvaly

Datum 17.8.2020

Předmět **Prohlášení o existenci práv duševního vlastnictví**

Vážený obchodní partneri,

společnost Schindler CZ, a.s., IČ: 271 27 010 se sídlem Walterovo náměstí 329/3, 158 00 Praha 5 Vás tímto informuje o skutečnosti, že v rámci plnění svých smluvních závazků vytváří díla, jejichž součástí jsou práva duševního vlastnictví, a proto podléhají zákonné, zejména autorskoprávní ochraně.

Společnost Schindler CZ, a.s. prohlašuje, že veškerá práva k duševnímu vlastnictví vztahující se k projektové dokumentaci, dodávaným výtahovým technologiím, které jsou anebo budou předmětem našeho smluvního vztahu, včetně řídicího programového vybavení umožňujícího běžný provoz, údržbu a opravy zařízení („řídicí programové vybavení“) zůstávají majetkem společnosti Schindler CZ, a.s.

Společnost Schindler CZ, a.s. prohlašuje, že je připravena v souladu s § 2358 a násl. zákona č. 89/2012 Sb., občanský zákoník na základě samostatné smlouvy udělit neexkluzivní licenci budoucímu provozovateli zařízení (a našemu smluvnímu partnerovi v jeho zastoupení) k použití řídicího programového vybavení, a to výhradně k provozu zařízení pro jeho vlastní účely. Nabyvatel nemá právo pořizovat kopie, upravovat či jakkoliv jinak nakládat s řídicím programovým vybavením. Licence stejného rozsahu bude poskytnuta případnému novému vlastníkovi zařízení.

S pozdravem  
Schindler CZ, a.s.

Monika Hošnová  
vedoucí zakázkového oddělení

