



Město Úvaly

Rada města

č.j. 8239/2024

Nařízení města

kterým se stanoví rozsah, způsob a lhůty odstraňování závad ve schůdnosti chodníků, místních komunikací a průjezdných úseků silnic, a kterým se vymezují místní komunikace a chodníky, na kterých se pro jejich malý dopravní význam nezajišťuje sjízdnost a schůdnost odstraňováním sněhu a náledí

Rada města Úvaly na svém zasedání dne 2.10.2024 usnesením č. R-343/2024 v souladu s ust. § 102 odst. 2 písm. d) zák.č. 128/2000 Sb., o obcích ve znění pozdějších předpisů a ust. § 27 odst. 5 a 7 zákona č. 13/1997 Sb. o pozemních komunikacích v platném znění, vydává toto nařízení města Úvaly:

Článek 1

Úvodní ustanovení

- 1) Toto nařízení stanovuje rozsah, způsob a lhůty odstraňování závad ve schůdnosti chodníků, místních komunikací a průjezdných úseků silnic a vymezení místních komunikací a chodníků, na kterých se pro jejich malý dopravní význam nezajišťuje sjízdnost a schůdnost odstraňováním sněhu a náledí.
- 2) Podle pořadí důležitosti se zmírňují závady vznikající povětrnostními vlivy a podmínkami za zimních situací ve sjízdnosti komunikací a ve schůdnosti místních komunikací a průjezdných úseků silnic, tak, aby zimní údržba byla zajišťována s přihlédnutím ke společenským potřebám na straně jedné a ekonomickým možnostem vlastníka komunikací, tj. města Úvaly, na straně druhé.
- 3) Zimní údržba místních komunikací se provádí v zimním období na základě pokynu starosty města Úvaly (čl.10) a v souladu s tímto nařízením. Pokud vznikne potřeba provést zmírnění dopadu zimní povětrnostní situace mimo toto uvedené období, provádí se proces zmírnění závad bezodkladně přiměřeně ke vzniklé situaci a k technickým možnostem vlastníka místních komunikací.

Článek 2

Způsob a lhůty odstraňování závad ve schůdnosti chodníků, místních komunikací a průjezdných úseků silnic

- 1) Stanovuje se v souladu s ust. § 42 odst. 2 vyhl. č. 104/1997 Sb., v platném znění, pořadí důležitosti pro zajištění sjízdnosti místních komunikací I. – III. třídy takto:

Pořadí důležitosti pro ZÚS	Charakteristika
I.	rychlostní a sběrné místní komunikace s hromadnou veřejnou dopravou, příjezdové místní komunikace ke zdravotnickým zařízením a další významné místní komunikace
II.	sběrné místní komunikace nezařazené do I. pořadí a důležité obslužné místní komunikace
III.	ostatní obslužné místní komunikace

- 2) V případech, kdy je nezbytné velmi rychle obnovit sjízdnost komunikací pokrytých vysokou vrstvou náledí nebo uježděného sněhu, lze výjimečně použít pro zdrsnění povrchu posypu směsí inertního materiálu se solí, popřípadě kombinovat posyp solí a inertním materiálem.
- 3) Všeobecně platí zásada, že chemické rozmrazovací prostředky se aplikují na zbytkovou vrstvu sněhu, kterou již nelze odstranit nebo snížit mechanickými prostředky (pluhováním).
- 4) Dávkování posypových hmot:

Technologicky dostatečná dávka pro likvidační posyp tenkých vrstev náledí a uježděného sněhu je při použití soli K4 20 g/m², při zvlhčení chloridem vápenatým pak pouze 5-10 g/m².

Při likvidaci zejména vyšších vrstev náledí je možno použít dávky cca 20-40 g/m², eventuálně tekutý chlorid vápenatý.

V případě uježděných vyšších vrstev sněhu je účinnější na dopravně nebezpečných místech použít výjimečně posypu inertním materiálem (kamenná drť, písek, granulát, struska), který je jinak na místní komunikace zcela nevhodný z ekonomických a environmentálních důvodů.

- 5) Na komunikacích I. pořadí důležitosti (1. etapa) bude sjízdnost zajišťována posypem chemickými prostředky nebo pluhováním v celé jejich šířce a délce, a to především prostřednictvím mechanismů, které umožňují přesné dávkování a rovnoměrné rozprostření chemických rozmrazovacích látek na vozovce. Při úklidu bude zajišťována co možná největší šířka komunikace. V kalamitní situaci budou vytvářena místa pro míjení se vozidel. Při čištění křižovatek bude sníh kompletně odstraněn z celého prostoru křižovatky. Úklid chodníků bude prováděn primárně po jedné straně komunikace. Chodníky na druhé straně komunikace budou ošetřeny při 4. etapě.
- 6) Komunikace II. a III. pořadí důležitosti (2. a 3. etapa) budou udržovány ve sjízdném stavu pluhováním, pouze na dopravně nebezpečných místech (křižovatky, velká stoupání, ostré zatáčky, zastávky), bude použita sůl a inertní materiál. Ostatní místní komunikace, které nebudou trvale udržovány, budou označeny upozorněním („V zimě se komunikace neudržuje“), sjízdnost bude zabezpečována pouze pro potřeby Technických služeb města Úvaly, příspěvková organizace a eventuálně v dalších odůvodněných případech na základě podaných požadavků odsouhlasených operačním štábem zimní údržby.
- 7) Úseky, které budou soleny – solení uvedených úseků bude použito pouze při náledí a ledovce a dle povětrnostní situace:

Úseky v kopci a hlavní tahy: Smetanova, Na spojce, Erbenova, Kollárova před č.p. 1260 (Mateřská škola), Maroldova, Jungmannova, Boženy Němcové, Žižkova, Hakenova, Grégrova, Kožíšková, Alešova od č.p. 436 po č.p. 220, 28. října od č.p. 373 po č.p. 242, Klánovická, Jiráskova, Prokopa Velikého od č.p. 236 po č.p. 295, Švermova, Šafaříkova, Čechova, Hálkova, Tyršova, Jeronýmova, Milíčova, Táborská, Chorvatská, Moravská, Česká, Dalmatská, U Hostína, Slovenská, Polská, Slezská, Horova, Kupkova.

Dále budou soleny schodiště a chodníky – Smetanova, horní část ul. Na Spojce, Pod tratí, Milíčova od č.p. 2012 po č.p. 1893, Dobročovická, Žižkova, Maroldova, Raisova, Kollárova, Alešova od č.p. 436 po č.p. 220, 28. října od č.p. 373 po č.p. 242, Pražská před č.p. 1144 (chodník před Poliklinikou Úvaly).

Úseky, kde bude použit inertní posyp – inertní posyp uvedených úseků bude použit pouze v případě kdy teploty přes den klesnou pod – 6 °C

Denisova, Vydrova, Horova, Muchova, Čermákova, V. Špály, Josefa Lady, Kollárova, Bulharská, Rumunská, Lužická, Kladská, Lužická od č.p. 917 po č.p. 915, Lipanská

Pozemní komunikace, které nejsou uvedeny v bodě 7, budou udržovány pluhováním.

Článek 3

Úklid komunikací a chodníků – zimní údržba

(Seznam ulic je řazen dle abecedního seznamu a dostavby)

1) etapa úklidu

a) vozovek ulic:

Bezručova, Dobročovická, Havlíčkova, Jirenská, Jiráskova, Klánovická, Komenského, Na Spojce, nám. Svobody, Nerudova, Maroldova, Preslova, Purkyňova, Rašínova, Smetanova, Sukova, Wolkerova

b) chodníků:

5. května, 28. října, Arnošta z Pardubic, Bezručova, Boženy Němcové, Bulharská, Cesta od budovy A Základní školy Úvaly k budově F Základní školy Úvaly, Dobročovická, Dvořákova, Finská, Hálkova, Havlíčkova, Husova, Jiráskova, Jirenská, Klánovická, Komenského, Lotyšská, Na Spojce, Nerudova, Pod tratí od č.p. 1179 po Purkyňova č.p. 1032, Pražská, Raisova, Riegerova, schody k rybníku Fabrák, schody podchodu železnice, přístupový chodník od závor k druhému nástupišti na železničním nádraží, Škvorecká, Vítězslava Nováka.

c) údržba parkovišť:

v ulici Jirenská u železniční stanice Úvaly, nám. Svobody před č.p. 1452, Pražská před č.p. 1144 (Poliklinika Úvaly), Arnošta z Pardubic před č.p. 8 (Základní škola Úvaly), Arnošta z Pardubic před č.p. 95.

2) etapa úklidu

a) vozovek ulic:

28. října, Boženy Němcové, Čechova, Čermákova, Do Hodova, Erbenova, Grégrova, Guth-Jarkovského, Hakenova, Horova, Chorvatská, Jeronýmova, Jugoslávská, Jungmannova, K Hájojně, Kollárova, Klostermannova, Mánesova, Milíčova, Muchova, Pod Slovaný, Raisova, Ruská, Srbská, Škvorecká, Vojanova, Žižkova

b) **chodníků:**

Hakenova, Jeronýmova, Milíčova, Švermova, Wolkerova, Žižkova včetně schodů.

3) **etapa úklidu**

a) **vozovek ulic:**

Alešova, Aloise Dostála, Atlasová, Barákova, Borová, Bratří Čapků, Brožíkova, Bulharská, Čelakovského, Česká, Dalmatská, Denisova, Diamantová, Dobrovského, Doktora Strusky, Dvořákova, E. E. Kische, Ebenová, Estonská, Fibichova, Finská, Foerstrova, Šrámkova, Fügnerova, Glücksmannova, Hálkova, Hodov, Hvězdova, Chelčického, Jalovcová, Janáčkova, Jedlová, Jiřího Gruši, Palackého, Poděbradova, Josefa Lady, Kališnická, Kladská, Kmochova, Komenského, Kožíškova, Kupkova, K Viaduktu, Lesní, Lipanská, Litevská, Lotyšská, Lužická, Máchova, Modřínová, Moravská, Nad Koupadlem, Otokara Březiny, Oty Pavla, Pernerova, Podhájí, Pod Tratí, Polská, Prokopa Velikého, Roháčova, Rokycanova, Rumunská, Sběrný dvůr Úvaly a příjezdová komunikace, Seifertova, Skácelova, Slavičkova, Slezská, Slovenská, Slovinská, Smrková, Sovova, Šafaříkova, Švermova, Šámalova včetně odbočky k č.p. 1734, Štefánikova, Šrámkova, Táboritská, Těsnohlídkova, Tigridova, Tichého, Tisová, Tovární, Tylova, Tyršova, U Hostína, U Kaberny, U Obory, U Přeložky, U Starého koupadla, U Výmoly, V. Špály, Václava Rytíře, Vítězslava Nováka, Vladimíra Vondráčka, Vrchlického, Vaculíkova, Vydrova, Zálesí, Želivského.

b) **chodníků:**

Erbenova, Maroldova, nám. Svobody, Prokopa Velikého, Rašínova, Smetanova, U Hostína,

4) **ostatní místní komunikace**

chodníků:

Alešova, Aloise Dostála, Atlasová, Barákova, Chorvatská, Čechova, Čelakovského, Česká, Dalmatská, Denisova, Dobrovského, Erbenova, Fibichova, Finská, Fügnerova, Grégrova, Guth-Jarkovského, Jiřího Gruši, Jugoslávská, Jungmannova, Kladská, Klostermannova, Kollárova, Kožíškova, Lipanská, Litevská, Lotyšská, Lužická, Maroldova, Máchova, Mánesova, Otokara Březiny, Palackého, Pod Tratí, Polská, Prokopa Velikého, Rašínova, Roháčova, Rokycanova, Seifertova, Skácelova, Smetanova, Sovova, Srbská, Sukova, Škvorecká, Štefánikova, Tichého, Tylova, Tyršova, U Hostína, U Kaberny, U Výmoly, Vladimíra Vondráčka, Vojanova, Vrchlického, Vydrova, Václava Rytíře, Vítězslava Nováka, Wolkerova, Zálesí, Želivského, Žižkova

Článek 4

Vymezení místních komunikací a chodníků na kterých se pro jejich malý dopravní význam nezajišťuje sjízdnost a schůdnost odstraňováním sněhu a náledí

- 1) V zimním období se neudržují pozemní komunikace a chodníky v ulicích Arnoštova, Bendlova Stezka, Bohumila Trnky, K Viaduktu, Na Ztraceném korci, Osadní, Zahradní,
- 2) Pozemní komunikace a chodníky uvedené v odstavci 1 se označují tabulkami.

Článek 5

Komunikace udržované jinou institucí

Silnice I. třídy I/12 a silnice II. třídy II/101, Dobročovická (od silnice I/12 k ulici Táboritská), Dvořákova, Husova, Arnošta z Pardubic, 5. května, Pražská, Riegerova, Škvorecká, (od ulice Dvořákova přes silnice I/12 směr Škvorec), U Horoušánek

Článek 6

Pomoc občanům na zimní údržbě

- 1) Občané budou mít možnost udržovat chodníky před svými nemovitostmi svépomocí – za tímto účelem bude k dispozici zdarma posypový materiál.
- 2) Na požádání (osobně nebo telefonicky) jim bude posypový materiál (pouze štěrk) vydán v areálu Technických služeb města Úvaly (Riegerova 12). Telefonické objednávky na číslech 281 091 522 a mobil 735 116 335.
- 3) Oznámení o nutnosti zajistit mimořádnou situaci (ošetření komunikace, nebo neplnění plánu zimní údržby) se hlásí na Technické služby města Úvaly – tel. 281 091 522.
- 4) Státní dozor na místních komunikacích a veřejně přístupných účelových komunikacích vykonává silniční správní úřad, tj. odbor investic a dopravy města Úvaly.

Článek 7

Operační štáb zimní pohotovosti

Vedoucí úseku údržby města a velitel pohotovosti zimní údržby, tel.: 735 116 335

Ředitel Technických služeb města Úvaly, p. o. tel.: 281 091 522, 603 802 925

Článek 8

Příloha

Příloha č. 1: Mapa zimní údržby silnic a chodníků. V digitální podobě jsou dostupné na odkazech níže:

Silnice:

<https://www.google.com/maps/d/edit?mid=1ZrYcajRoOYF3QKVtELQHvSXgKH7LvCBL&usp=sharing>

Chodníky:

https://www.google.com/maps/d/edit?mid=1cXUslOn_YiVAQHmYG0LeBfZMGKIDS6x&usp=sharing

Článek 9

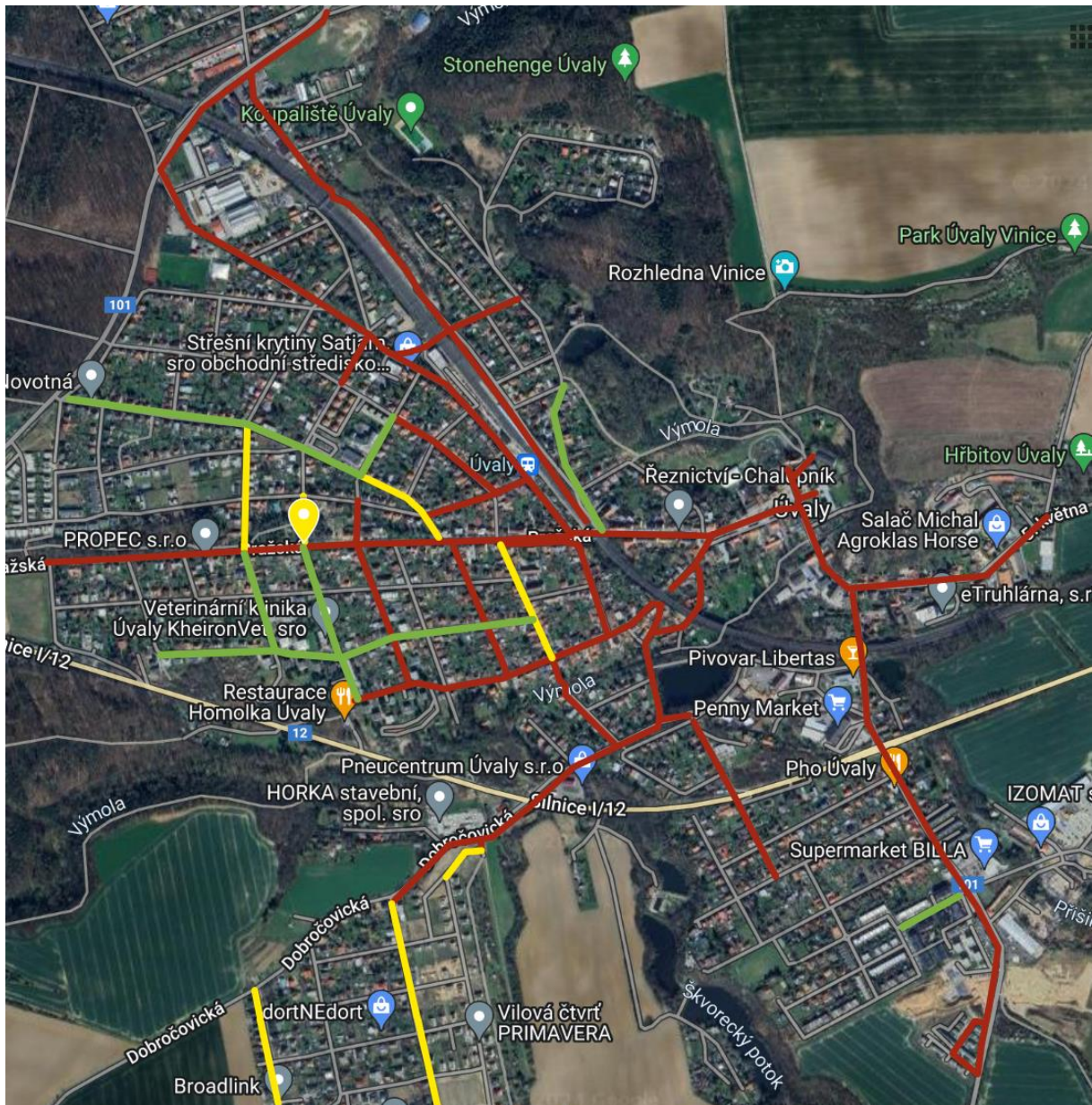
Závěrečná ustanovení


- 1) Toto nařízení města nabývá účinnosti patnáctým dnem od zveřejnění ve Sbírce právních předpisů územních samosprávných celků a některých správních úřadů.
- 2) Platnost a účinnost tohoto nařízení je do 31. března 2025.


Bc. Markéta Rydvalová v.r.
starostka


Ing. Alexis Kimbembe v.r.
místostarosta

Zimní údržba chodníky 24/25 Holder



- 1. pořadí
 - ▼  Všechny položky

- 2. pořadí
 - ▼  Všechny položky

- 3. pořadí
 - ▼  Všechny položky

Zimní údržba komunikace 24/25 TS

