

SMLOUVA O VZÁJEMNÉ SPOLUPRÁCI PŘI KOORDINACI VÝSTAVBY VODOVODU

A

SMLOUVA O SMLOUVĚ BUDOUCÍ KUPNÍ

Město Úvaly

IČ: 002 40 931

Sídlo městského úřadu: Úvaly, Pražská 276, PSČ 250 82

Zastoupené MUDr. Janem Šťastným, starostou

E-mail: starosta@mestouvaly.cz, fax:281 981 696, kontaktní telefonní spojení: 281 091 537

(dále jen „**Město**“)

a

společnost

Hostín Development, s.r.o.

IČ: 275 67 257

Se sídlem: Praha 8, Na Žertvách 2196/34, PSČ 180 00

Zapsaná v obchodním rejstříku vedeném Městským soudem v Praze, oddíl C, vložka 116683

Jednající Benem Maudlingem, jednatelem

E-mail: tomas.ctibor@palmercapital.eu, fax: 284 683 619, kontaktní telefonní spojení: 284 086 400

(dále jen „**Hostín Development**“)

a

společnost

Úvaly Development, s.r.o.

IČ: 629 66 308

Se sídlem: Praha 8, Na Žertvách 2196/34, PSČ 180 00

Zapsaná v obchodním rejstříku vedeném Městským soudem v Praze, oddíl C, vložka 43501

Jednající Benem Maudlingem, jednatelem

E-mail: alena.bauerova@palmercapital.eu, fax: 284 683 619, kontaktní telefonní spojení: 284 086 400

(dále jen „**Úvaly Development**“)

(společně jen jako „**Smluvní strany**“ a každá jednotlivě též jen jako „**Smluvní strana**“)

uzavírají níže uvedeného dne, měsíce a roku tuto

smlouvu o vzájemné spolupráci při koordinaci výstavby vodovodu

a

smlouvu o smlouvě budoucí kupní

(dále jen „**Smlouva**“)

I.

Preambule

1. Dne 23.04.2008 byla mezi Městem a společností Úvaly Development (za účasti vedlejšího účastníka, společnosti Middle Europe Investments N.V., se sídlem: Parkweg 4, 7411SH Deventer, Nizozemské království, zapsanou v obchodním rejstříku vedeném Obchodní komorou pro Oost Nederland pod reg. č. 06065740), uzavřena smlouva o spolupráci a poskytování vzájemné součinnosti (dále jen „**Smlouva o spolupráci**“). Smlouvou o spolupráci byly mezi Městem a společností Úvaly Development mj. sjednány podmínky spolupráce a vzájemné součinnosti při realizaci zájmů, projektů a záměrů ve Smlouvě o spolupráci specifikovaných. V rámci vzájemné spolupráce Města a společnosti Úvaly Development byla mj. na pozemích byvších ve vlastnictví

Úvaly Development zahájena realizace bytového projektu „Úvaly-Hostín“ (dále jen „**Projekt**“), konkrétně 1. fáze Projektu (dále jen „**1. fáze Projektu**“) a došlo rovněž k zahájení vodohospodářských investic ze strany Města s cílem rekonstrukce stávající a dostavby nové a pro dostatečné zásobování pitnou vodou postačující vodovodní sítě na území obce Úvaly (dále jen „**Dostavba a rekonstrukce vodovodní sítě Úvaly**“). Smluvní strany v této souvislosti konstatují, že tato Smlouva je uzavírána v rámci závazků převzatých Smluvními stranami dle Smlouvy o spolupráci a že při výkladu, aplikaci a plnění této Smlouvy je nutno vždy brát v úvahu rovněž relevantní ustanovení Smlouvy o spolupráci a mít na zřeteli cíle Smlouvou o spolupráci sledované, jakož i principy v ní vyjádřené.

2. V souvislosti se zajištěním financování 1. fáze Projektu byly podniknuty kroky k vyčlenění 1. fáze Projektu do zvláštní projektové společnosti, kterou je společnost Hostín Development. V rámci uvedeného procesu byly mj. společností Úvaly Development vloženy do základního kapitálu společnosti Hostín Development následující pozemky v k.ú. Úvaly u Prahy, na nichž bude realizována 1. fáze Projektu:

- a) pozemek p.č. 3928/362, orná půda, o výměře 5.225 m²;
- b) pozemek p.č. 3928/363, orná půda, o výměře 2.883 m²;
- c) pozemek p.č. 3928/364, orná půda, o výměře 2.526 m²; a
- d) pozemek p.č. 3929/2, orná půda, o nové výměře 23.484 m²

(dále jen „**Pozemky pro výstavbu Projektu**“), které vznikly rozdělením z původních pozemků p.č. 3928/1 a p.č. 3929/2 na základě geometrického plánu pro rozdělení pozemku, zpracovaného pod č. 2319-166/2010 společností ALFA GEODETA s.r.o., se sídlem Úvaly, P. Velikého 899, PSČ 250 82, ověřeného dne 22.10.2010 úředně oprávněným zeměměřičským inženýrem Ing. Lubomírem Křenkem pod č. 412/2010 a opatřeného souhlasem Katastrálního úřadu pro Středočeský kraj, Katastrální pracoviště Praha-východ, ze dne 09.11.2010 pod č. 3238/2010 (dále jen „**GP 1**“); kopie GP 1 tvoří přílohu této Smlouvy. Vklad vlastnického práva k Pozemkům pro výstavbu Projektu ve prospěch Hostín Development byl Katastrálním úřadem pro Středočeský kraj, Katastrální pracoviště Praha-východ povolen pod sp. zn. V-11171/2011, s právními účinky ke dni 12.10.2011. Společnost Hostín Development tak v souladu s článkem I. odst. 1. Smlouvy o spolupráci pokračuje ve vztahu k 1. fázi Projektu a v jejím rozsahu namísto společnosti Úvaly Development ve spolupráci s Městem založené Smlouvou o spolupráci.

3. Město má v rámci Dostavby a rekonstrukce vodovodní sítě Úvaly mj. zájem na vyřešení problematiky zajištění dostatečného tlaku pitné vody ve stávající čtvrti Nové Slovany vybudováním nové trasy vodovodního přívaděče do čtvrti Nové Slovany a osazením automatické tlakové stanice (ATS) v plánovaném vodojemu JIH; v současné době je situace řešena provizorní mobilní ATS „vajíčko“ (dále jen „**Vodovod Slovany**“).
4. Společnost Hostín Development má zájem, za účelem zásobování staveb, které budou vybudovány v rámci 1. fáze Projektu, pitnou vodou a napojení lokality 1. fáze Projektu na existující vodovodní síť obce Úvaly, na vybudování přívodního vodovodního řadu, včetně ATS (dále jen „**Vodovod Hostín**“).
5. Za účelem co nejefektivnější výstavby vodních děl uvedených v odst. 3. a 4. tohoto článku Smlouvy (dále společně také jen „**Vodní dílo**“), zejména s ohledem na optimalizaci celkových nákladů realizace Vodního díla, jakož i s odkazem na závazek ke vzájemné spolupráci v souladu a v rozsahu dle Smlouvy o spolupráci a sledujícíce zajištění veřejného zájmu spočívajícího v zajištění dostatečného zásobení jednotlivých částí obce Úvaly pitnou vodou, se Město a Hostín Development rozhodly koordinovat výstavbu Vodovodu Slovany a Vodovodu Hostín (dále jen „**Koordinovaná výstavba vodovodu**“).
6. Návrh na Koordinovanou výstavbu vodovodu pro 1. fázi Projektu byl projednán a jednomyslně schválen Radou Města na jejím jednání dne 07.09.2011 s tím, že náklady na realizaci Koordinované výstavby vodovodu ponese Město a společnost Hostín Development (dále jen „**Spoluinvestoři**“, každý samostatně také jen jako „**Spoluinvestor**“) rovným dílem. Kopie části zápisu z jednání Rady Města ze dne 07.09.2011 č. R-10/2011 o usnesení Rady Města R-0238/011 (dále jen „**Usnesení Rady**“) tvoří přílohy této Smlouvy. Dle Usnesení Rady byl návrh této Smlouvy předložen Zastupitelstvu Města, které text této Smlouvy/její uzavření, včetně textu Kupní smlouvy, jak je definována níže, která bude v budoucnu uzavřena mezi Spoluinvestory, schválilo na svém zasedání dne 19.7.2012 usnesením č. Z-099/012 (dále jen „**Usnesení Zastupitelstva**“). Kopie Usnesení Zastupitelstva je rovněž přílohou této Smlouvy.

7. Předmětem této Smlouvy je tak dohoda Smluvních stran o podmínkách a principech vzájemné spolupráce a součinnosti při realizaci Koordinované výstavby vodovodu, včetně vymezení s tím souvisejících práv a povinností Smluvních stran. Smluvní strany přitom konstatují, že tato Smlouva vytváří nezbytný rámec jejich spolupráce a součinnosti při Koordinované výstavbě vodovodu s tím, že vyvstane-li v průběhu Koordinované výstavby vodovodu potřeba další smluvní úpravy vzájemných vztahů, zavazují se Smluvní strany uzavřít potřebné dodatky k této Smlouvě, případně, shledají-li to Smluvní strany potřebným či vhodným, zvláštní prováděcí smlouvy, jejichž východiskem bude tato Smlouva, resp. principy a zásady vzájemné spolupráce touto Smlouvou vyjádřené, to vše za účelem dosažení společného záměru, kterým je Koordinovaná výstavba vodovodu.

II.

Umístění a trasování Vodního díla, vlastnické vztahy

1. V souladu s Usnesením Rady, Usnesením Zastupitelstva a na základě konsensu Smluvních stran bude Vodní dílo, resp. jeho jednotlivé části, uloženo či umístěno v/na pozemcích ve vlastnictví jednotlivých Smluvních stran, jak jsou specifikovány v odst. 2., 3. a 4. tohoto článku Smlouvy.
2. Koordinovanou výstavbou vodovodu budou dotčeny následující pozemky ve vlastnictví Města, nacházející se v k.ú. Úvaly u Prahy, obec Úvaly, zapsané v katastru nemovitostí vedeném Katastrálním úřadem pro Středočeský kraj, Katastrální pracoviště Praha-východ, na LV č. 10001:
 - a) pozemek p.č. 534/1, ostatní plocha, silnice;
 - b) pozemek p.č. 534/6, ostatní plocha, silnice;
 - c) pozemek p.č. 534/14, ostatní plocha, silnice

(dále jen „**Dotčené pozemky Města**“). V souladu s Usnesením Rady, jakož i dle Usnesení Zastupitelstva vyslovuje Město připojením podpisu svého zástupce na této Smlouvě svůj bezpodmínečný souhlas s využitím Dotčených pozemků Města pro účely Koordinované výstavby vodovodu.

3. Koordinovanou výstavbou vodovodu budou dále dotčeny Pozemky pro výstavbu Projektu, jak byly definovány výše v článku I. odst. 2. této Smlouvy, jež jsou od 12.10.2011 ve vlastnictví společnosti Hostín Development a které jsou zapsány na LV č. 3451 pro k.ú. Úvaly u Prahy, obec Úvaly. Společnost Hostín Development vyslovuje připojením svého podpisu na této Smlouvě bezpodmínečný souhlas s využitím Pozemků pro výstavbu Projektu pro účely Koordinované výstavby vodovodu.
4. Koordinovanou výstavbou vodovodu budou dotčeny rovněž následující pozemky ve vlastnictví společnosti Úvaly Development, nacházející se v k.ú. Úvaly u Prahy, obec Úvaly, zapsané v katastru nemovitostí vedeném Katastrálním úřadem pro Středočeský kraj, Katastrální pracoviště Praha-východ, na LV č. 2115:
 - a) pozemek p.č. 534/11, ostatní plocha, silnice;
 - b) pozemek p.č. 3928/1, orná půda, jehož nová výměra a hranice byly rovněž vymezeny GP 1

(dále jen „**Dotčené pozemky ÚvD**“). Společnost Úvaly Development vyslovuje připojením svého podpisu na této Smlouvě bezpodmínečný souhlas s využitím Dotčených pozemků ÚvD pro účely Koordinované výstavby vodovodu.

III.

Koordinovaná výstavba vodovodu a závazky Smluvních stran

1. Ke dni uzavření této Smlouvy bylo již ve vztahu ke Koordinované výstavbě vodovodu provedeno hydraulické měření, jímž byla ověřena funkčnost a kapacita Vodního díla a byla rovněž realizována příslušná základní měření ohledně trasování a umístění plánovaného Vodního díla, včetně zpracování stručné studie vymezující parametrické specifikace prvků, které budou při výstavbě Vodního díla použity (potrubí z PE o dimenzi DN 150); to vše z iniciativy a na náklady Města. Plánek znázorňující vedení trasy Vodního díla je přílohou této Smlouvy; umístění Vodního díla je na předmětném plánu znázorněno zelenou barvou.
2. Ve vztahu k výstavbě Vodního díla bylo ke dni uzavření této Smlouvy již Stavebním úřadem Městského úřadu Úvaly (dále jen „**Stavební úřad**“) vydáno územní rozhodnutí, a to rozhodnutí č.j. K/3530/09/SU/Bul, ze dne 30.12.2009, s právní mocí ke dni 12.02.2010, ve znění územního

rozhodnutí (rozhodnutí o změně umístění stavby) spis. zn. K/9008/2011/SU/Bul, č.j. MEUV 11848/2011 STU ze dne 15.11.2011, s právní mocí ke dni 22.12.2011

3. Společnost Hostín Development se zavazuje zajistit prostřednictvím kvalifikované třetí osoby provedení veškerých potřebných projektových prací na dokumentaci pro stavbu Vodního díla, které doposud nebyly provedeny, v rozsahu nezbytném pro účely územního a/nebo stavebního řízení a pro samotnou výstavbu Vodního díla (dále jen „**Projektová dokumentace**“). Projektová dokumentace bude po jejím vypracování, při němž se Město, případně i společnost Úvaly Development zavazují poskytnout potřebnou součinnost, Smluvními stranami písemně potvrzena a schválena.
4. Dle dohody Spoluinvestorů bude stavebníkem Vodního díla společnost Hostín Development. Hostín Development se přitom zavazuje, že výstavba Vodního díla, včetně zajištění jeho způsobilosti k užívání dle příslušných ustanovení zákona č. 183/2006 Sb., o územním plánování a stavebním řádu (stavební zákon), ve znění pozdějších předpisů (dále jen „**Stavební zákon**“), a zákona č. 254/2001 Sb., o vodách a o změně některých zákonů (vodní zákon), ve znění pozdějších předpisů (dále jen „**Vodní zákon**“), bude dokončena nejpozději do konce 1. čtvrtletí roku 2013. Rozsah Vodního díla je vymezen v příloze č. 4 této Smlouvy.
5. Hostín Development zajistí výstavbu Vodního díla prostřednictvím odborně způsobilé třetí osoby, se kterou Hostín Development uzavře smlouvu o dílo. Hostín Development se zavazuje zajistit, že Vodní dílo bude postaveno v souladu s Projektovou dokumentací včetně osazení Vodního díla adekvátní ATS umožňující dosažení potřebného tlaku ve Vodním díle dostačujícího pro zásobení čtvrti Nové Slováky a 1. Fáze Projektu v lokalitě Hostín. Pro potřeby budoucí výstavby dalších fází Projektu bude Vodní dílo posíláno o odpovídající ATS na náklady Hostín Development, případně jiného stavebníka příslušných fází Projektu. Hostín Development, ani jakýkoli jiný stavebník jakýchkoli fází či etap Projektu, nicméně není povinen nést náklady na stavební úpravy Vodního díla nezbytné za účelem zajištění tlaku pro účely jakékoli jiné další výstavby, než výstavby Projektu.
6. Zajištění dodávky vody do Vodního díla, a to od samého počátku uvedení Vodního díla do provozu, je povinností Města, které se zavazuje v rámci Dostavby a rekonstrukce vodovodní sítě Úvaly vybudovat veškerá potřebná zařízení a tato zařízení vystrojít adekvátními technologiemi. Pro případ, že nebude Městu vyplacena dotace schválená v rámci OPŽP pod akceptačním číslem 09047291 a investice do příslušné infrastruktury tak budou Smluvní strany nuceny hradit z vlastních prostředků, zavazuje se Město vymáhat adekvátní příspěvek na náklady na infrastrukturu od každého dalšího developera, který bude mít zájem využít takto vybudovanou infrastrukturu pro potřeby jím zamýšleného/stavěného projektu. Developerem se pro účely předchozí věty rozumí jakýkoli stavebník, který provádí výstavbu v rámci své podnikatelské činnosti.
7. Město je povinno bezodkladně poskytnout společnosti Hostín Development, coby stavebníku Vodního díla a Spoluinvestorovi, veškerou potřebnou součinnost, informace a/nebo podklady potřebné pro účely výstavby Vodního díla, zejména, nikoli však pouze, součinnost ve vztahu k řízením ve věci Koordinované výstavby vodovodu před Stavebním úřadem a/nebo příslušným vodoprávním úřadem dle Vodního zákona (dále jen „**Vodoprávní úřad**“), jakož i součinnost ve vztahu k jakýmkoli jiným orgánům veřejné moci či úřadům. V rámci závazku poskytnout společnosti Hostín Development součinnost dle tohoto odstavce se Město zavazuje bezodkladně projednat ve svých příslušných orgánech veškeré záležitosti související s Koordinovanou výstavbou vodovodu, jejichž projednání a schválení příslušnými orgány Města je pro účely realizace Koordinované výstavby vodovodu nezbytné.
8. Společnost Úvaly Development se zavazuje poskytnout Spoluinvestorům za účelem realizace Koordinované výstavby vodovodu a v souvislosti s ní veškerou potřebnou součinnost. Společnost Úvaly Development se zavazuje zejména, nikoli však pouze, se Spoluinvestory plně a aktivně spolupracovat v rámci řízení před Stavebním úřadem a/nebo Vodoprávním úřadem, jakož i poskytovat Spoluinvestorům součinnost ve vztahu k jakýmkoli jiným orgánům veřejné moci a/nebo úřadům.
9. V rámci prací, úkonů a činností směřujících k realizaci Koordinované výstavby vodovodu jsou Spoluinvestori a/nebo jimi pověřené třetí osoby podílející se na Koordinované výstavbě vodovodu oprávněni vstupovat na pozemky Smluvních stran specifikované v článku II. odst. 2., 3. a 4 této Smlouvy (společně jen jako „**Dotčené pozemky**“), to však vždy jen v nezbytném rozsahu a pouze na dobu nezbytně nutnou. Jedná se zejména o vstup na kterýkoli z Dotčených pozemků za

účelem zpracování Projektové dokumentace, jakož i vstup na Dotčené pozemky v rámci vlastních prací na výstavbě Vodního díla. Smluvní strany se zavazují vstup na příslušné Dotčené pozemky dle tohoto odstavce Smlouvy umožnit a/nebo strpět.

10. Město a Úvaly Development prohlašují a souhlasí s tím, že potvrzení a schválení Projektové dokumentace dle odst. 3. tohoto článku Smlouvy bude zároveň považováno za udělení jejich souhlasu, coby budoucích účastníků stavebního řízení, které bude zahájeno a vedeno ve vztahu k Vodnímu dílu, s provedením stavby Vodního díla dle této Smlouvy a v souladu se schválenou Projektovou dokumentací. Město a společnost Úvaly Development se dále zavazují poskytnout ve vztahu ke Koordinované výstavbě vodovodu případný další separátní souhlas a/nebo vyjádření, bude-li to zapotřebí, zejména bude-li takový souhlas či vyjádření vyžadován příslušným orgánem či úřadem. Pro vyloučení pochybností Smluvní strany konstatují, že Město a společnost Úvaly Development jsou vázány svými souhlasy dle první věty tohoto odstavce a jsou zavázány poskytnout souhlas dle druhé věty tohoto odstavce jen pokud bude příslušné stavební řízení vedeno, resp. výstavba Vodního díla prováděna v souladu s Projektovou dokumentací schválenou dle odst. 3. tohoto článku Smlouvy, resp. změněnou Projektovou dokumentací, jejíž změny byly Smluvními stranami schváleny.
11. Smluvní strany prohlašují, že souhlas s využitím Dotčených pozemků Města a souhlas s využitím Dotčených pozemků ÚVD, jak jsou vyjádřeny v článku II. odst. 2. a 4. této Smlouvy, zakládají právo společnosti Hostín Development provést stavbu Vodního díla ve smyslu § 110 odst. 2. písm. a) Stavebního zákona.

IV.

Náklady Koordinované výstavby vodovodu

1. Spoluinvestoři na základě provedených kalkulací souhlasně potvrzují, že v důsledku Koordinované výstavby vodovodu dojde k úspoře celkových nákladů na výstavbu Vodovodu Slovany a Vodovodu Hostín oproti situaci, kdy by předmětná vodní díla byla realizována samostatně.
2. Veškeré náklady vynaložené Smluvními stranami na Koordinovanou výstavbu vodovodu nebo v bezprostřední souvislosti s ní (dále jen „**Náklady**“) budou nést Spoluinvestoři rovným dílem, tj. každý ze Spoluinvestorů ve výši 50 % celkových Nákladů.
3. Spoluinvestoři konstatují, že ke dni uzavření této Smlouvy jsou Náklady odhadovány v částce 3.510.000,- Kč (slovy: tři miliony pět set deset tisíc korun českých) bez DPH; předpokládaná výše Nákladů pro každého ze Spoluinvestorů tak ke dni podpisu této Smlouvy činí 1.755.000,- Kč (slovy: jeden milion sedm set padesát pět tisíc korun českých) bez DPH. Spoluinvestoři nicméně stvrzují, že uvedené částky jsou pouze předběžným odhadem, od něž se výsledná částka Nákladů může lišit. Smluvní strany jsou nicméně povinny jednat při všech činnostech a krocích v rámci Koordinované výstavby vodovodu tak, aby konečná částka Nákladů byla co nejnižší a aby pokud možno nepřesáhla odhadnutou částku uvedenou v první větě tohoto odstavce, resp. aby ji přesáhla co nejméně. Závěrečné vypořádání skutečně vynaložených Nákladů mezi Smluvními stranami bude provedeno způsobem popsáným dále v této Smlouvě.
4. Po dobu výstavby Vodního díla bude veškeré Náklady hradit společnost Hostín Development s tím, že jednotlivé položky Nákladů budou Spoluinvestory vždy předem písemně odsouhlaseny. Nutnost odsouhlasení dle předchozí věty se nevztahuje na položky Nákladů, které jsou s ohledem na jejich výši v poměru k celkovým předpokládaným Nákladům bezvýznamné a jejichž vynaložení je nadto pro účely Koordinované výstavby vodovodu objektivně nezbytné, zejména, nikoli však výlučně, nákladů na správní či jiné poplatky či jiných nákladů na obstarání potřebných souhlasů a stanovisek.
5. Součástí Nákladů jsou rovněž náklady a výdaje, které již byly Smluvními stranami v souvislosti s Koordinovanou výstavbou vodovodu vynaloženy, resp. jejichž vynaložení je předpokládáno v souvislosti s přípravou Koordinované výstavby vodovodu. Jedná se zejména o náklady Města již vynaložené na provedení měření a zpracování studie dle článku III. odst. 1. této Smlouvy, jakož i náklady, kterou již byly a/nebo budou vynaloženy společností Hostín Development v souvislosti s vypracováním Projektové dokumentace. Součástí Nákladů budou rovněž veškeré stavební náklady, které budou ve vztahu ke Koordinované výstavbě vodovodu účelně vynaloženy, jakož i náklady spojené s obstaráním potřebných souhlasů či stanovisek a/nebo správní poplatky. Pro vyloučení pochybností Smluvní strany konstatují, že součástí Nákladů jsou i jakékoli náklady,

keré již případně byly a/nebo budou vynaloženy za účelem Koordinované výstavby vodovodu společností Úvaly Development. Ty z Nákladů, které již byly vynaloženy v souladu s tímto odstavcem přede dnem podpisu této Smlouvy, jsou uvedeny v příloze č. 5 této Smlouvy, přičemž Smluvní strany svým podpisem na této Smlouvě vyjadřují svůj souhlas s jednotlivými položkami a částkami Nákladů uvedených v předmětné příloze.

6. Náklady vynaložené společností Úvaly Development a odsouhlasené Spoluinvestory dle poslední věty předchozího odstavce tohoto článku Smlouvy, budou pro účely této Smlouvy zahrnuty do nákladů tak, jako by byly vynaloženy společností Hostín Development. Vypořádání takových nákladů mezi společnostmi Hostín Development a Úvaly Development bude následně provedeno separátní vzájemnou dohodou.
7. Dojde-li v souvislosti s Koordinovanou výstavbou vodovodu k vynaložení nákladů jakožto důsledku (i) porušení povinností Smluvní strany vyplývajících z této Smlouvy a/nebo (ii) hrubé nedbalosti Smluvní strany, je Smluvní strana, která se jednání dle bodu (i) a/nebo (ii) dopustila, povinna nést takové náklady v plné výši a je rovněž povinna uhradit ostatním Smluvním stranám veškerou škodu, která jim takovým jednáním vznikla. Pro vyloučení pochybností Smluvní strany konstatují, že náklady vynaložené dle předchozí věty, ani náklady vynaložené v souvislosti s takovými náklady či jako jejich důsledek, nebudou v žádném případě součástí Nákladů.

V.

Smlouva o smlouvě budoucí kupní

1. Výlučným vlastníkem Vodního díla bude od samého počátku jeho výstavby Hostín Development.
2. Spoluinvestoři se ve smyslu § 289 a násl. zákona č. 513/1991 Sb., obchodního zákoníku, ve znění pozdějších předpisů, zavazují, že poté, co bude vydán kolaudační souhlas umožňující užívání Vodního díla (dále jen „**Kolaudační souhlas**“), uzavřou mezi sebou kupní smlouvu, kterou Hostín Development úplatně převede Vodní dílo na Město a Město Vodní dílo od společnosti Hostín Development koupí do svého výlučného vlastnictví (dále jen „**Kupní smlouva**“). Nabytí Vodního díla, coby věci nemovitě, bylo v souladu s § 85 písm. a) zákona č. 128/2000 Sb., o obcích (obecní zřízení), ve znění pozdějších předpisů (dále jen „**Obecní zřízení**“), schváleno zastupitelstvem Města v Usnesení Zastupitelstva, jak je popsáno v článku I. odst. 6. této Smlouvy.
3. Vzorové znění Kupní smlouvy je přílohou a nedílnou součástí této Smlouvy. V tomto znění bude Kupní smlouva za podmínek dle této Smlouvy uzavřena s tím, že text Kupní smlouvy bude před jejím podpisem případně doplněn o skutečnosti objektivního charakteru, které jsou ke dni uzavření této Smlouvy neznámé nebo nejisté, případně bude opraven či doplněn v těch ustanoveních, ve vztahu k nimž dojde mezi datem uzavření této Smlouvy a datem uzavření Kupní smlouvy k objektivní změně. Změny jdoucí nad rámec objektivních změn a doplnění dle předchozí věty, případně nad rámec změn pravopisných či změn nemajících dopad na vlastní obsah Kupní smlouvy, tj. zejména změny co do vzájemných práv a povinností oproti vzorovému textu Kupní smlouvy, budou možné jen na základě projednání vzájemnou dohodou Spoluinvestorů (dále jen „**Změny vyžadující projednání a dohodu**“). Text Kupní smlouvy, resp. její uzavření za podmínek dle této Smlouvy a v podobě přiložené k této Smlouvě, byl řádně schválen Usnesením Zastupitelstva.
4. Za účelem uzavření Kupní smlouvy je společnost Hostín Development povinna zaslat Městu písemnou výzvu k uzavření Kupní smlouvy, a to do 15 dnů ode dne, kdy bude společnosti Hostín Development doručen Kolaudační souhlas (dále jen „**Výzva**“). Výzva bude obsahovat (i) navrhované místo, datum a čas podpisu Kupní smlouvy, (ii) text Kupní smlouvy s doplněními dle věty první a druhé předchozího odstavce tohoto článku Smlouvy, případně (iii) navrhované Změny vyžadující projednání a dohodu.
5. Město a Hostín Development se zavazují uzavřít Kupní smlouvu nejpozději do 25 dnů ode dne, kdy bude Městu ze strany společnosti Hostín Development doručena Výzva (dále jen „**Lhůta**“). Bezodkladně po doručení Výzvy je Město povinno buď potvrdit místo, datum a čas schůzky k uzavření Kupní smlouvy, nebo učinit společnosti Hostín Development protinávrh ohledně místa, data a/nebo času k uzavření Kupní smlouvy. V případě protinávrhu ze strany Města dle předchozí věty má Hostín Development možnost protinávrh přijmout, nebo učinit Městu ohledně místa, data a/nebo času schůzky k podpisu Kupní smlouvy další protinávrh. Spoluinvestoři budou postupovat dle tohoto odstavce, dokud nebude dosaženo dohody o místě, datu a čase uzavření Kupní smlouvy.

6. Nedojdou-li před uplynutím Lhůty postupem dle předchozího odstavce tohoto článku Smlouvy Spoluinvestoři ke vzájemné dohodě na místě, datu a čase schůzky k podpisu Kupní smlouvy, pak jsou Město a Hostín Development, resp. osoby oprávněné za ně Kupní smlouvu podepsat, povinny se dostavit se v 11:00 hod. posledního dne Lhůty do budovy Městského úřadu Úvaly, kanceláře starosty Města. Případně-li poslední den Lhůty na sobotu, neděli nebo svátek, pak se posledním dnem Lhůty rozumí bezprostředně následující pracovní den.
7. Nebudou-li ze strany žádného ze Spoluinvestorů navrhovány Změny vyžadující projednání a dohodu, pak se Spoluinvestoři zavazují na místě, dne a v čase určených dle odst. 4. až 6. tohoto článku Smlouvy Kupní smlouvu uzavřít. Bude-li ze strany kteréhokoli ze Spoluinvestorů jakákoli Změna vyžadující projednání a dohodu navrhována, pak bude namísto podpisu Kupní smlouvy přistoupeno k jednáním o změnách jejího obsahu. Bude-li ustoupeno od požadavku na navrhovanou Změnu vyžadující projednání a dohodu, pak se Spoluinvestoři zavazují ještě téhož dne Kupní smlouvu podepsat, v opačném případě bude text Kupní smlouvy se změnami odsouhlasenými oprávněnými zástupci Spoluinvestorů předložen ke schválení příslušnému orgánu Města, bude-li to vyžadováno Obecním zřízením, případně jinými aplikovatelnými právními předpisy. K podpisu Kupní smlouvy pak dojde do 15 dnů po jejím schválení příslušným orgánem Města, na místě a v čase dle dohody Spoluinvestorů, jinak 15. dne po dni, kdy bylo usnesení o schválení změněné/doplněné Kupní smlouvy orgánem Města přijato, pro určení přesného času a místa se přiměřeně použije odst. 6. tohoto článku Smlouvy. Nebude-li sjednaný text Kupní smlouvy příslušným orgánem Města schválen, pak se Spoluinvestoři zavazují provést změny v textu Kupní smlouvy tak, aby byly odstraněny důvody zabraňující schválení Kupní smlouvy orgánem Města a dále postupovat dle předchozí věty tohoto odstavce. Spoluinvestoři se zavazují, že nebudou prosazovat Změny vyžadující projednání a dohodu, které nelze po druhém Spoluinvestorovi se zřetelem ke všem okolnostem spravedlivě požadovat.
8. Za účelem zabránění průtahům při uzavírání Kupní smlouvy, zejména se zřetelem na společný zájem Spoluinvestorů realizovat Koordinovanou výstavbu vodovodu včetně převodu vlastnického práva k Vodnímu dílu na Město, se Spoluinvestoři zavazují navrhovat jen takové Změny vyžadující projednání a dohodu, které považují za zcela stěžejní či nezbytné.
9. K předání Vodního díla Městu dojde bezprostředně po podpisu Kupní smlouvy; o předání Vodního díla bude Spoluinvestory sepsán předávací protokol, který se stane přílohou a nedílnou součástí Kupní smlouvy. Spolu s Vodním dílem je společnost Hostín Development povinna předat Městu rovněž veškerou dokumentaci týkající se Vodního díla, a to včetně Projektové dokumentace, Kolaudačního souhlasu a veškerých relevantních rozhodnutí Stavebního úřadu, Vodoprávního úřadu, případně jiných orgánů a úřadů, jakož i dokumentace skutečného provedení stavby Vodního díla; seznam a počet veškerých předaných dokumentů bude zaznamenán v předávacím protokolu. Město není povinno převzít Vodní dílo s vadami a nedodělky bránícími řádnému užívání Vodního díla.
10. Spolu s převodem vlastnického práva k Vodnímu dílu poskytne společnost Hostín Development Městu záruku za jakost Vodního díla v délce 24 měsíců (dále jen „**Záruční doba**“), přičemž záruka se vztahuje na vady Vodního díla bránící jeho řádnému užívání k účelu, k němuž je Vodní dílo určeno a nevztahuje se na opotřebení Vodního díla jeho běžným užíváním ani na vady či závady vzniklé v důsledku činnosti Města či třetích osob, zejména v důsledku nevhodné či nedostatečné údržby. Po uplynutí Záruční doby se společnost Hostín Development zavazuje postoupit na Město veškeré pohledávky, včetně pohledávek podmíněných či budoucích, z titulu případných nároků z odpovědnosti za vady Vodního díla vůči osobám, které na základě smluvních vztahů se společností Hostín Development výstavbu Vodního díla realizovaly, resp. které na ní nebo v souvislosti s ní prováděly dílčí práce, činnosti či úkony, včetně pohledávek ze záruk poskytnutých takovými osobami, pokud takové pohledávky či záruky před datem skončení Záruční doby již nezanikly. Závazky za třetími osobami dle předchozí věty, zejména závazky na úhradu sjednaných finančních plnění, budou nadále, i po převodu vlastnického práva k Vodnímu dílu, váznout na společnosti Hostín Development.
11. Kupní cena, za kterou bude vlastnické právo k Vodnímu dílu Kupní smlouvou převedeno z Hostín Development na Město bude vypočtena jako jedna polovina veškerých Nákladů prokazatelně vynaložených všemi Smluvními stranami na výstavbu Vodního díla (bez DPH), snížená o polovinu těch ty Náklady, které již byly vynaloženy Městem dle přílohy č. 5 této Smlouvy, případně dále snížená jiné náklady, které budou po dohodě s Hostín Development za účelem realizace Vodního díla Městem vynaloženy (dále jen „**Kupní cena**“); k takto vypočtené částce bude přičtena DPH dle daňových předpisů platných ke dni podpisu Kupní smlouvy. Kupní cena bude splatná bankovním

převodem ve prospěch bankovního účtu, který Hostín Development v Kupní smlouvě určí, a to nejpozději do 30 dnů ode dne podpisu Kupní smlouvy.

12. Dle dohody Spoluinvestorů Kupní cena nepřesáhne částku 2,000.000,- Kč (slovy: dva miliony korun českých) sníženou o ty z Nákladů, které již byly v souladu s touto Smlouvou, resp. její přílohou č. 5, vynaloženy Městem.
13. Nedojde-li k uzavření Kupní smlouvy za podmínek sjednaných touto Smlouvou z důvodů ležících na straně Města, pak se Město zavazuje uhradit společnosti Hostín Development smluvní pokutu ve výši 2,000.000,- Kč (slovy: dva miliony korun českých).
14. Dostane-li se Město do prodlení s úhradou Kupní ceny a neuhradí-li Kupní cenu ani na základě písemné výzvy společnosti Hostín Development v dodatečně lhůtě 10 dnů od doručení takové výzvy Městu, pak má Hostín Development právo od Kupní smlouvy odstoupit a Město je, využije-li Hostín Development svého práva na odstoupení, povinno uhradit společnosti Hostín Development smluvní pokutu ve výši 2,000.000,- Kč (slovy: dva miliony korun českých). Zanikne-li Kupní smlouva odstoupením, pak jsou si Spoluinvestoři povinni vrátit vše, co bylo dle Kupní smlouvy plněno; Město je zejména povinno protokolárně předat Vodní dílo zpět společnosti Hostín Development a postoupit společnosti Hostín Development zpět pohledávky vůči třetím osobám, které na Město byly postoupeny dle odst. 10. tohoto článku Smlouvy, a to včetně veškerých dokumentů uvedených v předávacím protokolu sepsaném dle odst. 9. tohoto článku Smlouvy.
15. Vzhledem k tomu, že Vodní dílo nepodléhá v souladu s ustanovením § 5 odst. 1. zákona č. 274/2001 Sb., o vodovodech a kanalizacích, ve znění pozdějších předpisů (dále jen „**Zákon o VaK**“), evidenci v katastru nemovitostí, a převod vlastnického práva tak není vázán na provedení zápisu do katastru nemovitostí, přejde dle dohody Spoluinvestorů vlastnické právo k Vodnímu dílu dle Kupní smlouvy až úplným zaplacením Kupní ceny, tj. dnem připsání celé částky Kupní ceny na bankovní účet Hostín Development určený Kupní smlouvou.
16. Spoluinvestoři sjednávají, že uzavřením Kupní smlouvy zaniká tento článek V. Smlouvy pouze v rozsahu závazku uzavřít Kupní smlouvu. Zbývajících ustanoveními tohoto článku V. Smlouvy se bude vzájemný vztah Spoluinvestorů ohledně převodu vlastnického práva k Vodnímu dílu řídit i po uzavření Kupní smlouvy s tím, že ustanovení Kupní smlouvy mají před ustanoveními tohoto článku V. Smlouvy přednost.

VI.

Vztahy Smluvních stran v průběhu a po dokončení Koordinované výstavby vodovodu

1. S převodem vlastnického práva k Vodnímu dílu přejdou na Město rovněž veškeré povinnosti vlastníka Vodního díla stanovené Zákonem o VaK a/nebo Vodním zákonem. Dle dohody Spoluinvestorů převezme Město povinnosti vlastníka Vodního díla dle příslušných ustanovení Zákona o VaK již ode dne předání držby Vodního díla dle článku V. odst. 9. této Smlouvy.
2. Bezprostředně po nabytí vlastnického práva k Vodnímu dílu se Město zavazuje uvést Vodní dílo do provozu a řádně jej provozovat, zejména v souladu s příslušnými ustanoveními Zákona o VaK. Za účelem zajištění včasného započetí provozování Vodního díla je tak Město povinno provádět nezbytné kroky již před tím, než se stane vlastníkem Vodního díla; společnosti Hostín Development a Úvaly Development jsou přitom povinny poskytnout Městu v této souvislosti veškerou potřebnou součinnost, včetně vystavení případných potřebných souhlasů či potvrzení.
3. Město, coby budoucí vlastník Vodního díla, se zavazuje umožnit společností Hostín Development a Úvaly Development, případně třetím osobám, které se stanou jejich právními nástupci ve vztahu k Projektu, resp. jeho fázím/etapám, bezplatné připojení staveb Projektu, jejichž připojení nebylo provedeno před převodem vlastnického práva k Vodnímu dílu, na Vodní dílo, a to jak 1. fáze Projektu, tak veškerých následujících fází/etap Projektu, jejichž realizace doposud nebyla zahájena a s nimiž je Město obeznámeno v rozsahu územních studií popsaných v usneseních, která jsou přílohou č. 6 této Smlouvy. Město se za účelem připojení staveb Projektu na Vodní dílo zavazuje poskytnout společnosti Hostín Development, případně společnosti Úvaly Development či jakýmkoli jiným zainteresovaným osobám, veškerou potřebnou a rozumně požadovanou součinnost. Město se dále, coby budoucí vlastník Vodního díla, zavazuje na dobu neurčitou strpět připojení staveb Projektu na Vodní dílo. Město se zároveň zavazuje zajistit, aby na Vodní dílo nebyl připojen nadměrný počet odběratelů mimo čtvrti Nové Slováky a staveb na pozemcích, jež jsou v současné době ve vlastnictví společností Hostín Development a Úvaly

Development, v důsledku čehož by byla snížena kvalita a/nebo plynulost dodávek pitné vody do staveb připojených na Vodní dílo.

4. Před převodem vlastnického práva k Vodnímu dílu na Město se společnost Hostín Development, coby vlastník Vodního díla, zavazuje, bude-li to zapotřebí, umožnit bezplatné připojení staveb v lokalitě Nové Slovany na Vodní dílo a poskytnout Městu, případně třetím zainteresovaným osobám, za tímto účelem veškerou potřebnou a rozumně požadovanou součinnost.
5. Smluvní strany sjednávají, že po dokončení Koordinované výstavby vodovodu dle této Smlouvy, současně s převodem vlastnického práva k Vodnímu dílu dle Kupní smlouvy, na podkladě vypracování geometrického plánu skutečného provedení stavby Vodního díla, jímž dojde k zaměření Vodního díla a k vymezení věcných břemen k částem Dotčených pozemků (dále jen „GP 2“), uzavřou společností Hostín Development a Úvaly Development, na straně povinných, s Městem, coby oprávněným, smlouvy o zřízení práva odpovídajícího věcnému břemenu (dále jen „Smlouvy o zřízení VB“), jejichž obsahem budou zejména následující ujednání:
 - věcné břemeno se bude týkat částí Dotčených pozemků v rozsahu umístění Vodního díla dle GP 2;
 - vlastník příslušných Dotčených pozemků bude povinen strpět umístění Vodního díla, resp. jeho příslušné části, a přístup k Vodnímu dílu, resp. jeho příslušné části ze strany Města za účelem pravidelné údržby, oprav, revizí a/nebo kontrol Vodního díla, jakož i přístup v případě poruchy či havárie Vodního díla, to vše v nezbytně nutném rozsahu;
 - vlastník příslušných Dotčených pozemků bude mít Městem, coby vlastníkem Vodního díla, garantováno právo na náhradu škody, která by vznikla při naplňování oprávnění odpovídajícího věcnému břemenu;
 - náklady na běžnou údržbu příslušných Dotčených pozemků ponese jejich vlastník; náklady spojené s uvedením Dotčených pozemků do původního stavu, dojde-li k jakémukoli zásahu či změnám na Dotčených pozemcích v důsledku výkonu oprávnění odpovídajícího věcnému břemenu, ponese Město;
 - s ohledem na charakter věcného břemena a na veřejnou prospěšnost Vodního díla bude věcné břemeno zřízeno bezúplatně;
 - věcné břemeno bude spjato s vlastnictvím příslušných Dotčených pozemků a v případě změny v osobě vlastníka příslušného Dotčeného pozemku tak přejde s vlastnictvím daného Dotčeného pozemku na třetí osoby.
6. Náklady na vypracování GP 2, jakož i ostatní náklady spojené s vyhotovením a/nebo uzavřením Smluv o zřízení VB, včetně podání návrhů na vklad práva odpovídajícího věcnému břemenu dle Smluv o zřízení VB do katastru nemovitostí, ponese Město.
7. Před vznikem práva odpovídajícího věcnému břemenu Smlouvami o zřízení VB a před tím, než dojde k převodu vlastnického práva k Vodnímu dílu na Město, jsou Město a společnost Úvaly Development vázány povinností umožnit společností Hostín Development, coby vlastníku Vodního díla, po předchozím oznámení vstup na příslušné Dotčené pozemky, případně sousední pozemky, ve smyslu příslušných ustanovení Zákona o VaK a Vodního zákona a Hostín Development je povinna k náhradě případné tím vzniklé škody. Po převodu vlastnického práva k Vodnímu dílu na Město a před tím, než dojde ke vzniku práva odpovídajícího věcnému břemenu dle Smluv o zřízení VB, jsou povinností k umožnění vstupu dle předchozí věty vůči Městu v souladu s ustanoveními citovaných právních předpisů vázány společností Hostín Development a Úvaly Development.

VII.

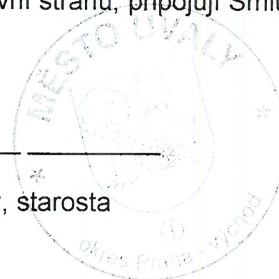
Závěrečná ustanovení

1. Tato Smlouva nabývá platnosti a účinnosti dnem, kdy bude podepsána všemi Smluvními stranami.
2. Žádná ze Smluvních stran není oprávněna od této Smlouvy odstoupit nebo jinak tuto Smlouvu jednostranně ukončit, nestanoví-li tato Smlouva výslovně jinak; tím nejsou dotčena kogentní ustanovení příslušných právních předpisů aplikovatelná ve vztahu k ukončení Smlouvy.

3. Tato Smlouva byla sepsána ve třech vyhotoveních, z nichž každá ze Smluvních stran obdrží po jednom.
4. Nedílnou součástí této Smlouvy jsou její následující přílohy:
 - příloha č. 1 - kopie GP 1;
 - příloha č. 2 – kopie Usnesení Rady;
 - příloha č. 3 – kopie Usnesení Zastupitelstva;
 - příloha č. 4 – vymezení rozsahu a trasování/umístění Vodního díla – situace na podkladu katastrální mapy a výkaz výměr;
 - příloha č. 5 – seznamu položek Nákladů vynaložených Smluvními stranami před uzavřením Smlouvy;
 - příloha č. 6 - kopie usnesení Městského úřadu Úvaly o pořízení územních studií Projektů;
 - příloha č. 7 - vzorový text Kupní smlouvy.
5. Tato Smlouva může být měněna pouze písemnými, vzestupně číslovanými dodatky, řádně podepsanými zástupci Smluvních stran. Ustanovení Smlouvy, která se nijak nedotýkají práv či povinností společnosti Úvaly Development, resp. jejichž příslušnou změnou nebudou práva a/nebo povinnosti společnosti Úvaly Development jakkoli dotčena, mohou být měněna vzestupně číslovanými písemnými dodatky uzavřenými mezi Spoluinvestory; společnost Úvaly Development bude o uzavření takového dodatku ke Smlouvě písemně vyrozuměna.
6. Bude-li shledáno či stane-li se některé z ustanovení této Smlouvy neplatným, neúčinným nebo nevymahatelným, zůstává platnost, účinnost a/nebo vymahatelnost ostatních ustanovení Smlouvy, resp. Smlouvy jako celku, nedotčena. Smluvní strany se pro takový případ zavazují bezodkladně nahradit vadné ustanovení ustanovením novým, které bude co nejlépe odpovídat původně zamýšlenému účelu ustanovení vadného; za tímto účelem jsou Smluvní strany povinny poskytnout si veškerou potřebnou součinnost.
7. Veškeré písemné právní úkony či oznámení dle této Smlouvy budou, nestanoví-li tato Smlouva výslovně jinak, předány osobně či odeslány doporučeným dopisem, elektronickou poštou nebo faxem na adresu či faxové číslo uvedené v záhlaví Smlouvy nebo na jinou adresu či faxové číslo oznámené ostatním Smluvním stranám v souladu s tímto odstavcem a nebude-li prokázáno dřívější doručení, budou považována za doručena (i) v případě osobního doručení dnem osobního předání, (ii) v případě doručení doporučeným dopisem třetí (3.) pracovní den po odeslání doporučeného dopisu, (iii) v případě doručení faxem, dnem odeslání, pokud bude vygenerováno potvrzení o bezchybném přenosu dat, (iv) v případě doručování elektronickou poštou dnem odeslání elektronické zprávy adresátovi. Nebude-li ostatním Smluvním stranám oznámena změna kontaktních údajů Smluvní strany, považují se písemnosti odeslané na kontaktní adresy/čísla uvedená v záhlaví této Smlouvy za řádně učiněné a budou považovány za doručené v souladu s tímto odstavcem. Komunikace učiněná telefonicky bude na žádost kterékoli ze Smluvních stran potvrzena písemně; pro písemné potvrzení příslušné telefonické komunikace se použijí pravidla sjednaná v předchozích větách tohoto odstavce.
8. Smluvním stranám není známa žádná zákonná či smluvní překážka sjednání této Smlouvy. Tato Smlouva byla uzavřena na základě shodné a svobodné vůle všech Smluvních stran, nikoli v tisni za nápadně nevýhodných podmínek pro kteroukoli z nich; na důkaz souhlasu s celým obsahem Smlouvy, resp. s obsahem ustanovení relevantních pro tu kterou Smluvní stranu, připojují Smluvní strany své podpisy níže.

V Úvaly dne 21.7.2012


 Město Úvaly
 MUDr. Jan Šťastný, starosta



V Praze dne 31.7.2012


 Hostín Development, s.r.o.
 Ben Maudling, jednatel
 Hostín Development, s.r.o.
 Na Žertvách 2196/34, 100 00 Praha 6
 IČ: 27567257, DIČ: CZ27567257
 tel.: 264 086 400, fax: 264 683 619

Úvaly Development, s.r.o.

Na Žertvách 2196/34, 180 00 Praha 8

IČ: 62966308, DIČ: CZ62966308

tel.: 284 086 400, fax: 284 683 619

V Praze dne 21. 7. 2012



Úvaly Development, s.r.o.



Ben Maudling, jednatel

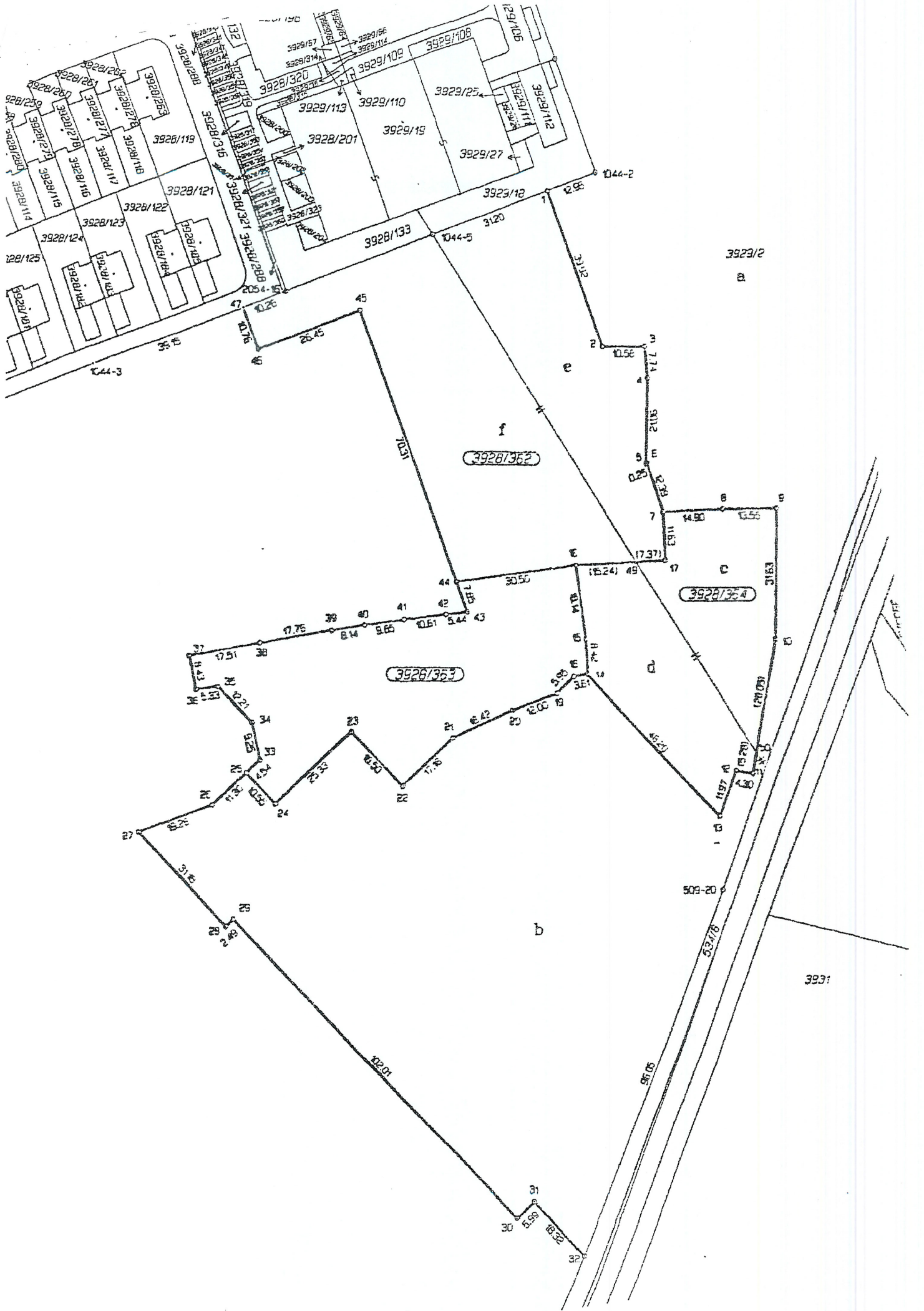
VÝKAZ DOSAVADNÍHO A NOVÉHO STAVU ÚDAJŮ KATASTRU NEMOVITOSTÍ																				
Dosavadní stav					Nový stav															
Označení pozemku parc. číslem	Výměra parcely		Druh pozemku	Způsob využití	Označení pozemku parc. číslem	Výměra parcely		Druh pozemku	Způsob využití	Typ stavby	Způsob využití	Způsob určení výměry	Porovnání se stavem evidence právních vztahů							
	ha	m ²				ha	m ²						Díl přechází z pozemku označeného v katastru nemovitostí	Číslo listu vlastnický	Výměra dílu		Označení dílu			
															ha	m ²				
3928/1	10	65	37	orná půda	3928/1	8	83	56	orná půda			2	3928/1	2115	8	83	56			
					3928/362			52	25	orná půda			2	3928/1	2115		31	47	f	
														2	3929/2	2115		20	78	e
																		52	25	
					3928/363	28	83		orná půda			2	3928/1	2115		28	83			
					3928/364	25	26		orná půda			2	3928/1	2115		13	07	d		
													3929/2	2115		12	19	c		
																25	26			
3929/2	1	59	37	orná půda	3929/2	2	34	84	orná půda			2	3928/1	2115	1	08	43	b		
													3929/2	2115	1	26	41	a		
																2	34	84		
	12	24	74			12	24	74												

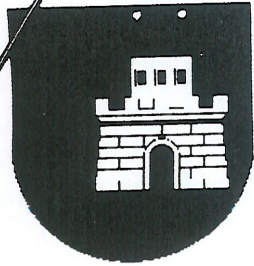
Rozdíl vzniklý zaokrouhlením výměr (bod 14.7b přílohy vyhlášky č.26/2007 v platném znění u dosavadní parcely č.3928/1, 3929/2

Výkaz údajů o bonitovaných půdně ekologických jednotkách (BPEJ) k parcelám nového stavu											
Parcelní číslo podle		Kód BPEJ	Výměra		BPEJ na dílu parcely	Parcelní číslo podle		Kód BPEJ	Výměra		BPEJ na dílu parcely
katastru nemovitostí	zjednodušené evidenci		ha	m ²		katastru nemovitostí	zjednodušené evidenci		ha	m ²	
3928/1		22611	4	90	96						
		21010	1	91	29						
		22614	2	01	31						
3928/362		21010		31	47						
				20	78						
				52	25						
3928/363		21010	28	83							
3928/364		21010		13	07						
				12	39						
				25	26						
3929/2		21010	1	91	56						
		22611	2	09							
		21000	41	21							

Dělit nebo scelovat pozemky lze jen na základě územního rozhodnutí, pokud podmínky pro ně nejsou stanoveny jiným rozhodnutím nebo opatřením.

<h2>GEOMETRICKÝ PLÁN</h2> <p>pro rozdělení pozemku</p>	<p>Náležitostmi a přesností odpovídá právní předpisům.</p> 	<p>Katastrální úřad, katastrální pracoviště souhlasí a očíslováním parcel.</p> 
	<p>Vyhotovili: ALFA GEODETA s.r.o. P. Velikého 899 250 82 Úvaly</p> <p>Číslo plánu: 2319-166/2010</p> <p>Okres: Praha-východ</p> <p>Obec: Úvaly</p> <p>Katastrální území: Úvaly u Prahy</p> <p>Mapový list: DKM</p> <p>Kód způsobu určení výměr je určen podle §77 odst. 2 vyhlášky č. 26/2007 Sb.</p> <p>Dosavadní vlastníkům pozemků byla poskytnuta možnost seznámit se v terénu s průběhem navrhovaných nových hranic, které byly označeny předepsaným způsobem:</p> <p>plastové mezníky, obrubníky</p>	<p>Geometrický plán ověřil úředně oprávněný zeměměřičský inženýr:</p> <p>ing. Lubomír Křenek</p> <p>Dne 22.10.2010 Číslo 412/2010</p> <p>Úředně oprávněný zeměměřičský inženýr odpovídá za odbornou úroveň geometrického plánu, za dosažení předepsané přesnosti a za správnost úplnost náležitostí podle právních předpisů.</p>





Město Úvaly – starosta
Pražská 276, 250 82 Úvaly

Telefon: 281091 526 – sekretariát

Fax: 281 981 696

E-mail: starosta@mestouvaly.cz

Bankovní spojení:

KB, a.s. Praha - Podvinný mlýn

č.účtu: 19-1524-201/0100

GE Money Bank, a.s. Český Brod

č.účtu: 10006-5000128-584/0600

IC: 240 931

Zápis
z jednání Rady města Úvaly
č. R- 10/2011

které se konalo ve středu 7. 9. 2011 od 18:00 hodin v zasedací místnosti MěÚ Úvaly.
 Přítomni:


Členové rady města : **5** **MUDr. Jan Šťastný**
 JUDr. Ing. Petr Petržílek, Ph.D.
 Ing. Michal Breda
 Mgr. Dana Poláková
Tajemník MěÚ: **p. Josef Štěpánovský**
 Jana Tesařová

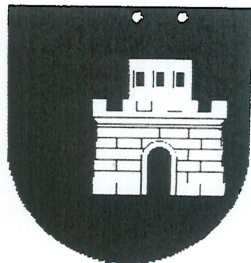
Usnesení R – 0238/011

Rada města Úvaly:

- I. souhlasí s návrhem řešení na zajištění zásobování vodou čtvrti Staré a Nové Slovany a I. etapy lokality Hostín (MEI) příloha č. 9,
- II. ukládá starostovi zajistit zpracování návrhu smlouvy mezi městem Úvaly a MEI Holding o spolupráci a financování akce - zajištění zásobování vodou čtvrti Nové Slovany a I. etapy výstavby Hostín,
- III. ukládá návrh smlouvy, zpracovaný právním zástupcem města, mezi městem Úvaly a MEI Holding předložit ke schválení zastupitelstvu města.

PRO:	5	PROTI:	0	ZDRŽEL SE:	0
------	---	--------	---	------------	---


 MUDr. Jan Šťastný
 starosta města Úvaly



Město Úvaly – starosta
Pražská 276, 250 82 Úvaly

Telefon: 281091 526 – sekretariát
Fax: 281 981 696
E-mail: starosta@mestouvaly.cz

Bankovní spojení:
KB, a.s. Praha - Podvinný mlýn
č.úctu: 19-1524-201/0100
GE Money Bank, a.s. Český Brod
č.úctu: 10006-5000128-584/0600
IČ: 240 931

ZÁPIS

z mimořádného veřejného zasedání zastupitelstva města Úvaly
č. Z – 07/2012, které se konalo ve čtvrtek 19. 7. 2012 v 18:00 hodin v sálku DPS Úvaly

Přítomno členů zastupitelstva :
Pracovníci MěÚ:
Občané:

11členů (viz. listiny přítomných)
(viz listiny přítomných)
(viz listiny přítomných)

PROGRAM

- 1) Smlouva o vzájemné spolupráci při koordinaci výstavby vodovodu a smlouva o smlouvě budoucí mezi Městem Úvaly, Hostín Development s.r.o. a Úvaly Development s.r.o.
 - 2) Dodatek č. 2 ke zřizovací listině ZŠ Úvaly
 - 3) ÚZVSM – bezúplatný převod pozemků
- Různé
Připomínky a náměty zastupitelů, občanů

Usnesení č. Z – 099/012

Zastupitelstvo města Úvaly:

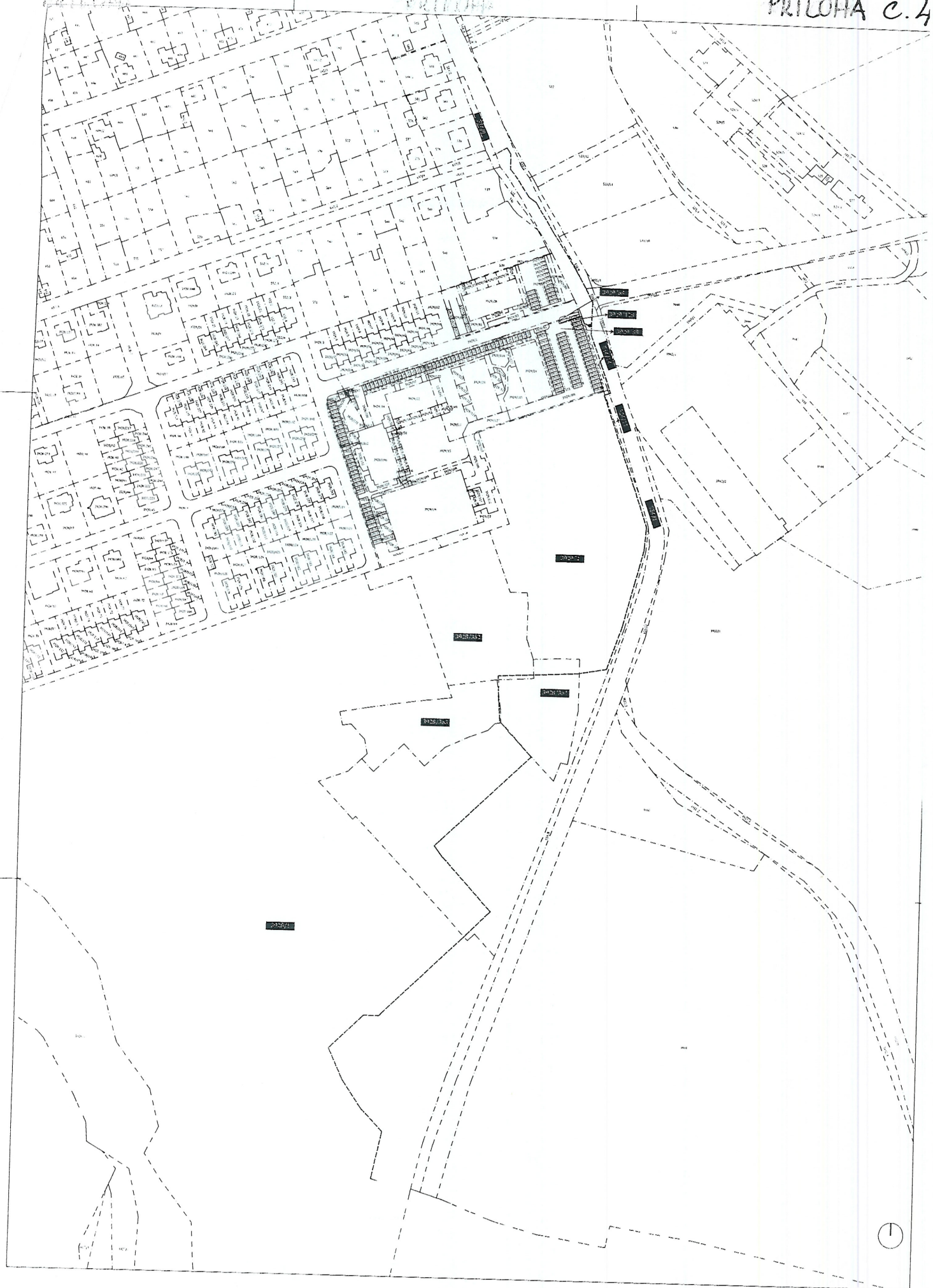
- I. schvaluje Smlouvu o vzájemné spolupráci při koordinaci výstavby vodovodu a Smlouvu o smlouvě budoucí kupní mezi Městem Úvaly, Hostín Development s.r.o. a Úvaly Development s.r.o. (příloha č. 1),
- II. pověřuje starostu města podpisem smlouvy.

PRO:	10	PROTI:	0	ZDRŽEL SE:	1
------	----	--------	---	------------	---

V Úvalech dne 1. 8. 2012


MUDr. Jan Šťastný
starosta města Úvaly





ZAKRESLENÍ NAVRHOVANÉ TRASY VODOVODU
A VODOJEMU ÚVALY-JIH DO KATASTRÁLNÍ
MAPY

ZADÁNÍ S VÝKAZEM VÝMĚR

Stavba: Vodohospodářská infrastruktura Úvaly- Hostín, 1.etapa, ZTV 1A
 Objekt: ZTV.1001 - řad 1

JKSO: 827 13

Datum: 7.12.2011

P.Č.	KCN	Kód položky	Popis	MJ	Množství celkem	Jednotková cena zadání	Celková cena zadání
1	2	3	4	5	6	7	8

HSV Práce a dodávky HSV

1 Zemní práce

1	221	113107213	Odstranění podkladu pl přes 200 m2 z kameniva těženého tl 300 mm 0,8*(180+37,6)	m2	174,080		
					174,080		
2	221	113107242	Odstranění podkladu pl přes 200 m2 živičných tl 100 mm 1,0*180	m2	180,000		
					180,000		
3	221	113151115	Odstranění živičného krytu frézováním pl do 500 m2 tl 60 mm s naložením 1,2*180	m2	216,000		
					216,000		
4	001	115101201	Čerpání vody na dopravní výšku do 10 m průměrný přítok do 500 l/min 30	hr	30,000		
					30,000		
5	001	115101301	Pohotovost čerpací soupravy pro dopravní výšku do 10 m přítok do 500 l/min 20	d	20,000		
					20,000		
6	001	119001401	Dočasné zajištění potrubí ocelového nebo litinového DN do 200 60	m	60,000		
					60,000		
7	001	119001412	Dočasné zajištění potrubí betonového, ZB, kameninového nebo vláknocementového DN do 500 60	m	60,000		
					60,000		
8	001	119001421	Dočasné zajištění kabelů - 3 kabely 60	m	60,000		
					60,000		
9	001	120001101	Příplatek za ztížení vykopávky v blízkosti podzemního vedení 200*0,8*1	m3	160,000		
					160,000		
10	001	121101103	Sejmutí omace s přemístěním na vzdálenost do 250 m 1*0,3*673,3	m3	201,990		
					201,990		
11	001	132201202	Hloubení rýh š do 2000 mm v hornině tř. 3 objemu do 1000 m3 0,5*(1267+52-(853,3+37,6))*0,8*0,3	m3	552,592		
					552,592		
12	001	132201209	Příplatek za lepivost k hloubení rýh š do 2000 mm v hornině tř. 3 0,5*(1267+52-(853,3+37,6))*0,8*0,3	m3	552,592		
					552,592		
13	001	132301202	Hloubení rýh š do 2000 mm v hornině tř. 4 objemu do 1000 m3 0,5*(1267+52-(853,3+37,6))*0,8*0,3	m3	552,592		
					552,592		
14	001	132301209	Příplatek za lepivost u rýh do 2000 mm v hornině tř. 4 0,5*(1267+52-(853,3+37,6))*0,8*0,3	m3	552,592		
					552,592		
15	001	151101101	Zřízení příložného pažení a rozepření stěn rýh hl do 2 m (435,2+38)*1,8*2	m2	1 703,520		
					1 703,520		
16	001	151101111	Odstranění příložného pažení a rozepření stěn rýh hl do 2 m (435,2+38)*1,8*2	m2	1 703,520		
					1 703,520		
17	001	161101102	Svislé přemístění výkopku z horniny tř. 1 až 4 hl výkopu do 4 m 0,5*(1267+52-(853,3+37,6))*0,8*1	m3	303,140		
					303,140		
18	001	162201101	Vodorovné přemístění výkopku z horniny tříd 1 až 4 do 20 m (1267+52-(853,3+37,6))*0,8*0,3	m3	1 105,184		
					1 105,184		
19	001	162401101	Vodorovné přemístění do 1500 m výkopku z horniny tř. 1 až 4 (1267+52-(853,3+37,6))*0,8*0,3)*2	m3	2 210,368		
					2 210,368		
20	469	167151000	Naložení výkopku strojné z hornin tříd 1-4 (1267+52-(853,3+37,6))*0,8*0,3	m3	1 105,184		
					1 105,184		
21	001	1712012012	Uložení sypaniny na skládky mezideponie (1267+52-(853,3+37,6))*0,8*0,3	m3	1 105,184		
					1 105,184		
22	001	162701105	Vodorovné přemístění do 10000 m výkopku z horniny tř. 1 až 4 (0,09*0,09*3,14*(869,3+40)+3,3+22*0,2+2)	m3	32,827		
					32,827		
23	001	162701109	Příplatek k vodorovnému přemístění výkopku z horniny tř. 1 až 4 ZKD 1000 m přes 10000 m (0,09*0,09*3,14*(869,3+40)+3,3+22*0,2+2)	m3	32,827		
					32,827		
24	001	171201201	Uložení sypaniny na skládku včetně poplatku (0,09*0,09*3,14*(869,3+40)+3,3+22*0,2+2)	m3	32,827		
					32,827		
25	001	1313031	Hloubení startovacích a koncových jam (5-10 m3) pro protlaky 4	KS	4,000		
					4,000		
26	001	141721117	Rízené horizontální vrtní hloubky do 6 m délky do 160 m vnějšího průměru přes 225 mm do 315 mm 9+7	m	16,000		
					16,000		
27	001	174101	Zásyp jam pro protlaky se zhuštěním 4	ks	4,000		
					4,000		
28	001	174101101	Zásyp zhuštěný jam šachet rýh nebo kolem objektů 1267-0,8*0,9*853,3	m3	652,624		
					652,624		
29	001	175101101	Obsyp potrubí bez prohození sypaniny 0,5*0,8*853,3-0,09*0,09*3,14*853,3	m3	319,617		
					319,617		

2 Zakládání

30	311	214500111	Zřízení výplně rýh s drenážním potrubím do DN 200 stěrkokopiskem v do 300 mm 50	m	50,000		
					50,000		
31	211	273311126	Základové desky z betonu prostého C 20/25 0,07*11+0,02*18+0,11*22	m3	3,550		
					3,550		
32	211	273354111	Bednění základových desek - zřízení	m2	24,500		

1	2	3	4	5	6	7	8
HSV		Práce a dodávky HSV					
			0,5*49				24,500
33	211	273354211	Bednění základových desek - odstranění	m2			24,500
			0,5*49				24,500
469		Stavební práce při elektromontážích					
34	142	142260240	trubka ocelová bezešvá hladká kruhová ČSN 411353.1 D245 tl 10,0 mm	m			16,000
			Hmotnost: 58 kg/m				
			9+7				16,000
5		Komunikace					
35	221	564251111	Podklad nebo podsyp ze štěrkopísku SP tl 150 mm	m2			144,000
			180*0,8				144,000
36	221	564782111	Podklad z vibrovaného štěrku SV tl 300 mm	m2			144,000
			0,8*180				144,000
37	221	573411111	Nátěr živičný uzavírací nebo udržovací s posypem z asfaltu v množství 0,80 kg/m2	m2			36,000
			0,2*180				36,000
38	221	573431111	Nátěr živičný uzavírací nebo udržovací s posypem ze silniční emulze v množství 1,20 kg/m2	m2			36,000
			0,2*180				36,000
39	221	577144211	Asfaltový beton ABS II tl 50 mm š do 3 m	m2			180,000
			180*1,0				180,000
40	221	577145211	Asfaltový beton ABH II vrstva obrusná tl 50 mm š do 3 m	m2			396,000
			1,2*180+1,0*180				396,000
8		Trubní vedení					
41	721	723150367	Chránička D 57x2,9 mm	m			5,000
			5				5,000
42	552	552524330	Folie ochranná bílá pro vodovodní potrubí	m			915,700
			840,4+1,7+26+18-9+1+37,6				915,700
43	156	156125550	signalizační drát pro potrubí z plastů	m			924,700
			Hmotnost: 0,016 kg/m				
			840,4+1,7+26+18+1+37,6				924,700
44	271	871241121	Montáž potrubí z trubek z tlakového polyetylénu otevřený výkop svařovaných vnější průměr 90 mm	m			2,000
			2				2,000
121	271	871261121	Montáž potrubí z trubek z tlakového polyetylénu otevřený výkop svařovaných vnější průměr 125 mm	m			37,600
			37,6				37,600
45	271	892273111	Proplach a desinfekce vodovodního potrubí DN od 80 do 125	m			39,600
			2+37,6				39,600
46	286	286136720	potrubí vodovodní z PE 100+, SDR 11, 90 x 8,2 mm s vnější a vnitřní ochranou	m			2,000
			2				2,000
122	286	286136760	potrubí vodovodní ROBUST PIPE z PE 100+, SDR 11, 125 x 11,4 mm	m			37,600
			37,6				37,600
47	271	871311121	Montáž potrubí z trubek z tlakového polyetylénu otevřený výkop svařovaných vnější průměr 180 mm	m			884,400
			840,4+26+18				884,400
48	271	892353111	Proplach a desinfekce vodovodního potrubí DN 150 nebo 200	m			884,400
			840,4+26+18				884,400
49	286	286136780	potrubí vodovodní z PE 100+, SDR 11, 180 x 16,4 mm s vnější a vnitřní ochranou	m			884,400
			840,4+26+18				884,400
50	271	892372111	Zabezpečení konců vodovodního potrubí DN do 300 při tlakových zkouškách	kus			8,000
			8				8,000
51	271	891247111	Montáž hydrantů podzemních DN 80	kus			3,000
			3				3,000
52	271	894411	Zřízení vodoměrné šachty z betonových dílců	kus			1,000
			1				1,000
53	552	552536090	přechod přírubový FFR-kus litinový délka 200 mm DN 80/150 mm	kus			2,000
			2				2,000
54	286	2866170	bet. vodoměrná šachta DN 1600 včetně pojízdného poklopu	kus			1,000
			1				1,000
55	271	899401113	Osazení poklopů litinových hydrantových	kus			3,000
			3				3,000
56	422	422736020	hydrant podzemní DN80 PN16 krycí hloubka 1500 mm	kus			3,000
			3				3,000
57	422	422914520	poklop litinový typ 522-hydrantový	kus			3,000
			3				3,000
58	271	891247211	Montáž hydrantů nadzemních DN 80	kus			2,000
			2				2,000
59	422	422736070	hydrant nadzemní DN80 PN16 přípojka "C"	kus			2,000
			2				2,000
60	271	857242121	Montáž litinových tvarovek jednoosých přírubových otevřený výkop DN 80	kus			5,000
			5				5,000
61	552	552599970	kolena přírub s patkou tvárná litina 90° N 80	kus			5,000
			5				5,000

1	2	3	4	5	6	7	8
HSV Práce a dodávky HSV							
62	271	857312121	Montáž litinových tvarovek jednoosých přírubových otevřený výkop DN 150	kus	6,000		
			6				
63	552	552598190	přechod přírubový RP tvárná litina DN150/80 L200 mm	kus	6,000		
			2		2,000		
123	552	552598150	přechod přírubový RP tvárná litina DN100/80 L200 mm	kus	2,000		
			1		1,000		
					1,000		
64	552	552539990	koleno přírubové z tvárné litiny pr.epoxid tl.250µm FFK-kus DN 150- 30°	kus	1,000		
			1		1,000		
65	271	857314121	Montáž litinových tvarovek odbočných přírubových otevřený výkop DN 150	kus	10,000		
			10		10,000		
66	552	552535300	tvarovka přírubová litinová s přírubovou odbočkou pr.epoxid tl.250µm 1-kus DN 150/150 mm	kus	5,000		
			5		5,000		
67	552	552535290	tvarovka přírubová litinová s přírubovou odbočkou pr.epoxid tl.250µm 1-kus DN 150/125 mm	kus	1,000		
			1		1,000		
68	552	552535270	tvarovka přírubová litinová s přírubovou odbočkou pr.epoxid tl.250µm 1-kus DN 150/80 mm	kus	2,000		
			2		2,000		
69	552	552535950	kříž přírubový litinový pr.epoxid tl.250µm TT-kus DN 150/150 mm	kus	1,000		
			1		1,000		
70	271	857354121	Montáž litinových tvarovek odbočných přírubových otevřený výkop DN 200 - upravit dle skutečnosti	kus	2,000		
			2		2,000		
71	552	552535350	tvarovka přírubová litinová s přírubovou odbočkou pr.epoxid tl.250µm 1-kus DN 200/150 mm - upravit dle skutečnosti	kus	2,000		
			2		2,000		
72	271	879262199	Příplatek za montáž vodovodních přípojek při montáži jakéhokoli potrubí DN 100 až 150	kus	20,000		
			20		20,000		
73	271	891163111	Montáž vodovodního ventilu hlavního pro přípojky DN 25	kus	12,000		
			12		12,000		
74	271	891213111	Montáž vodovodního ventilu hlavního pro přípojky DN 50	kus	8,000		
			8		8,000		
75	271	899401111	Osazení poklopů litinových ventilových	kus	20,000		
			20		20,000		
76	422	42291051	souprava zemní včetně šoupěte 1" (2") Rd 1,5 m+ISO tvarovka	kus	12,000		
			12		12,000		
77	422	422910520	souprava zemní včetně šoupěte 2" Rd 1,5 m+ISO tvarovka	kus	8,000		
			8		8,000		
78	422	4229105	navrtávací pas D180	kus	20,000		
			20		20,000		
79	422	42291352	poklop litinový šoupátkový- lehký, včetně podkl. desky	kus	20,000		
			20		20,000		
80	271	891241111	Montáž vodovodních šoupátek otevřený výkop DN 80	kus	5,000		
			5		5,000		
81	422	422211060	šoupátko s přírubami, voda, kat.č.: 4000 DN 80 mm PN 16	kus	5,000		
			5		5,000		
82	271	891351111	Montáž vodovodních šoupátek otevřený výkop DN 200 - upravit dle skutečnosti	kus	3,000		
			3		3,000		
			upravit dle skutečného DN stávajícího potrubí				
83	422	422211100	šoupátko s přírubami, voda, kat.č.: 4000 DN 200 mm PN 10 - upravit dle skutečnosti	kus	3,000		
			3		3,000		
84	271	891311111	Montáž vodovodních šoupátek otevřený výkop DN 150	kus	11,000		
			11		11,000		
85	422	422211090	šoupátko s přírubami, voda, kat.č.: 4000 DN 150 mm PN 16	kus	11,000		
			11		11,000		
86	422	422236	zemní souprava DN80, 150, 200	kus	19,000		
			19		19,000		
87	422	422913520	poklop litinový typ 504-šoupátkový	kus	19,000		
			19		19,000		
88	271	899401112	Osazení poklopů litinových šoupátkových	kus	19,000		
			19		19,000		
89	271	899712111	Orientační tabulky na zdivu	kus	42,000		
			3+18+21		42,000		
90	286	286535980	nákrůžek tlakový lemový D 90 mm	kus	3,000		
			3		3,000		
91	286	286546740	čelní těsnění D 90 mm	kus	3,000		
			3		3,000		
92	286	286543680	příruba volná k lemovému nákrůžku z polypropylénu 90	kus	3,000		
			3		3,000		
93	552	552516920	speciální příruba jištěná proti posunu DN/D 150/180 mm, PN 16	kus	26,000		
			26		26,000		
124	552	552516880	speciální příruba jištěná proti posunu DN/D 100/125mm, PN 16	kus	2,000		
			2		2,000		
94	552	552516960	speciální příruba jištěná proti posunu PN 16 DN/D 200/225 mm - upravit dle skutečnosti	kus	4,000		

1	2	3	4	5	6	7	8
HSV			Práce a dodávky HSV				
			4				
95	422	4222110	spojovací materiál (šrouby, matky, atd.)	soubor		4,000	
96	286	286112230	trubka drenážní flexibilní D 100 mm	m		1,000	
			50			50,000	
97	271	877314121	Montáž elektrotvarovek na potrubí z polyetylenových trub svařených na tupo v otevřeném výkopu DN 150	kus		200,000	
98	286	286530680	elektrokoleno 90°, typ LU d 180 mm	kus		7,000	
125	286	286535290	elektrokoleno 90° typ LU, D 125 mm	kus		3,000	
99	286	286530290	elektrospojka PE typ LU, d 180 mm	kus		189,000	
100	286	286530580	elektrokoleno 45°, typ LU d 180 mm	kus		5,000	
101	286	286540130	oblouk voda PE 100 SDR 11- 22° - 180x16,4	kus		6,000	
102	286	286540281	oblouk voda PE 100 +, SDR 11- 30° - 180x16,4	kus		4,000	
103	286	28654015	oblouk voda PE 100 +, SDR 11- 11° - 180x16,4	kus		6,000	
104	286	286115640	kluzná objímka TYP A, DN 225 na potrubí D 180	kus		10,000	
105	597	597133030	manžeta převlečná typ 2A DN 200 průměr 235-250 šířka 100 mm tř. 160	kus		4,000	
106	552	552539600	montážní vložka DN 200, PN 16	kus		2,000	
107	552	55253955	montážní vložka DN 150	kus		2,000	
			1			1,000	

9 Ostatní konstrukce a práce-bourání

99 Přesun hmot							
108	221	919735112	Rezáni stávajícího živičného krytu hl do 100 mm	m		370,000	
109	006	979083117	Vodorovné přemístění suti s naložením a složením do 6000 m, včetně poplatku za skládku	t		130,500	
110	006	979083191	Příplatek ZKD 1000 m nad 6000 m u vodorovného přemístění suti s naložením a složením	t		1,435,500	
111	006	979093111	Uložení suti na skládku s hrubým urovnáním bez ztuhnutí	t		130,500	
112	221	979099145	Poplatek za uložení odpadu z asfaltových povrchů na skládce (skládkovné)	t		130,500	
113	221	998225111	Přesun hmot pro pozemní komunikace a letiště s krytem živičným	t		133,500	
114	271	998274101	Přesun hmot pro trubní vedení bet. díly	t		7,000	
115	271	998276101	Přesun hmot pro trubní vedení z trub z plastických hmot otevřený výkop	t		20,000	

PSV Práce a dodávky PSV

748 Elektromontáže - osvětlovací zařízení a svítidla							
116	741	748	Montáž a demontáž provizorního osvětlení	kus		18,000	
			18			18,000	
767 Konstrukce zámečnické							
117	767	7679	Provizorní zajištění výkopu ohrazením	m		1 760,000	
			2*880			1 760,000	

M Práce a dodávky M

43-M Montáž ocelových konstrukcí							
118	943	430150301	Úprava polohy úložné plochy provizor mostní truhlíkový	m		5,000	
119	943	4301511	Montáž mostního provizoria malá rozpětí	kus		5,000	
120	943	4301512	Demontáž mostního provizoria malá rozpětí	kus		5,000	
			5			5,000	

ZADÁNÍ S VÝKAZEM VYMÉR

Stavba: Vodohospodářská infrastruktura Úvaly- Hostín, 1.etapa, ZTV 1A
Objekt: Vodojem Úvaly Jih - ATS

JKSO: 827

Datum: 7.12.2011

P.Č.	KCN	Kód položky	Popis	MJ	Množství celkem	Jednotková cena zadání
1	2	3	4	5	6	7

1 mat			Dodávka, montáž a zprovoznění ATS ve vodojemu, včetně souvisejících strojů armatur a elektroinstalace dle specifikací v příloze F.2.5.	soubor	1,000	
-------	--	--	--	--------	-------	--

Příloha č.

Ke Smlouvě o vzájemné spolupráci při koordinaci výstavby vodovodu a smlouvě o smlouvě budoucí kupní

Dosud vynaložené náklady

Dodávka	Uhradil	Částka	
Dokumentace k územnímu rozhodnutí – doplnění řadu k VDJ jih	Hostín Development, s.r.o.	35 000,00	Kč bez DPH
Dokumentace ke stavebnímu povolení vč. výkazu výměr	Hostín Development	95 499,28	Kč bez DPH
Hydraulické posouzení a měření	Město Úvaly	49 000,00	Kč bez DPH
Celkem		179 499,28	Kč bez DPH

Zpracoval : Ondřej Čtrnáctý

Stav 2.5.2012

Zdroj : VRV, HH

**Městský úřad Úvaly – odbor životního
prostředí a územního plánu**

Pražská 276, 250 82 Úvaly

Telefon: 281 981 491 – podatelna

Fax: 281 981 696

E-mail: naitek.splichal@umestkovaly.cz

Bankovní spojení:

KB, a.s. Praha - Podvinný mlýn

č.útu: 19-1524-201/0100

GE Money Bank, a.s. Český Brod

č.útu: 10006-5000128-584/0600

IČ: 240 931

Úvaly Development, s.r.o.
Říčanská 1984/5
101 00 Praha

Naše značka: žpúp/4342/08/Špl
Vyřizuje: Šplíchal
Datum: 2008-07-10

Usnesení o pořízení územní studie

Výroková část:

Městský úřad Úvaly dle § 6 odst. 2 zákona č. 183/2006 Sb, o územním plánování a stavebním řádu v platném znění (dále stavební zákon) věcně a místně příslušný správní orgán k pořízení územní studie schvaluje v souladu s výše uvedeným ustanovením a dále ustanoveními § 30 stavebního zákona **s c h v a l u j e** možnost využití územní studie „Hostín“ jako platný územně plánovací podklad, který je závazný pro všechna navazující a související správní řízení.

Odůvodnění:

Dne 20.6.2008 byla spolu s žádostí předložena kompletní územní studie „Hostín“ zpracovaná ing. arch. Petrem Hlaváčkem.
Na základě opatření obecné povahy vydané změny V.B) územního plánu sídelního útvaru Města Úvaly, která u podnětu změny č. 79 obsahovala požadavek na pořízení územní studie, jejíž zadání bylo zpracováno pořizovatelem, dále bylo přijato a schváleno zastupitelstvem města dne 17.4. 2008 jako příloha č. 3 usnesení č. Z-022/08, kterým byla předmětná změna vydána.
Studie jako celistvý dokument byla dne 22.5.2008 projednána a schválena usnesením č. Z-024/08 v zastupitelstvu města.
Správní orgán přezkoumal soulad územní studie s platnou legislativou a neshledal žádné přímé rozpory s legislativou.

Poučení účastníků:

Protí tomuto usnesení se lze odvolat do 15 dnů ode dne jeho oznámení k Krajskému úřadu Středočeského kraje, odboru územního a stavebního řízení

podáním u zdejšího správního orgánu Podle § 76 odst. 5 správního řádu nemá odvolání odkladný účinek. Odvolání jen proti odůvodnění rozhodnutí je nepřipustné.



Marek Šplíchal
oprávněná úřední osoba

Obdrží:

Úvaly Development s.r.o., Říčanská 1984/5, 101 01 Praha 10
Město Úvaly, Pražská 276, 250 82 Úvaly

Další
Stavební úřad Úvaly, Pražská 276, 250 82 Úvaly
Krajský úřad Středočeského kraje, odbor územního a stavebního řízení, Zborovská
11, 150 00 Praha 5

Městský úřad Úvaly – odbor životního prostředí a územního plánu

Pražská 276, 250 82 Úvaly

Telefon: 281 981 401 – podatelna

Fax: 281 981 696

E-mail: marek.splichal@mestouvaly.cz

Bankovní spojení:

KB, a.s. Praha - Podvinný mlýn

č.ú.čtu: 19-1524-201/0100

GE Money Bank, a.s. Český Brod

č.ú.čtu: 10006-5000128-584/0600

IČ: 240 931

Úvaly Development, s.r.o.
Politických vězňů 912/10
110 00 Praha 1

Naše značka: žpúp/4987/10/Špl
Vyřizuje: Šplíchal
Datum: 2010-06-28

Usnesení o pořízení územní studie „Hostín – Fáze II“

Výroková část:

Městský úřad Úvaly dle § 6 odst. 2 zákona č. 183/2006 Sb, o územním plánování a stavebním řádu v platném znění (dále stavební zákon) věcně a místně příslušný správní orgán k pořízení územní studie v souladu s výše uvedeným ustanovením a dále s ustanovením § 30 stavebního zákona **s c h v a l u j e** možnost využití územní studie „Hostín - Fáze II“ jako platný územně plánovací podklad, který je závazný pro všechna navazující a související správní řízení.

Odůvodnění:

Dne 9.6.2010 byla spolu s žádostí předložena kompletní územní studie „Hostín – Fáze II“ zpracovaná ing. arch. Petrem Hlaváčkem.

Studie je zpracována na základě opatřením obecné povahy vydané změny XI) územního plánu sídelního útvaru Města Úvaly, která obsahovala požadavek na pořízení územní studie předmětného území. Změna XI) ÚPnSÚ Úvaly obsahující změnu funkčního využití předmětných ploch podrobněji řešených v územní studii byla vydána zastupitelstvem města dne 20. 5. 2010 usnesením číslo Z- 056/010. Téhož dne byla studie jako celistvý dokument projednána a schválena usnesením č. Z-057/010 v zastupitelstvu města.


Správní orgán přezkoumal soulad územní studie s platnou legislativou a neshledal žádné přímé rozpory s legislativou.

Poučení účastníků:

Proti tomuto usnesení se lze odvolat do 15 dnů ode dne jeho oznámení k Krajskému úřadu Středočeského kraje, odboru regionálního rozvoje podáním u zdejšího správního orgánu. Podle § 76 odst. 5 správního řádu

nemá odvolání odkladný účinek. Odvolání jen proti odůvodnění rozhodnutí je nepřipustné.




Marek Šplíchal
oprávněná úřední osoba

Obdrží:

Úvaly Development s.r.o., Politických vězňů 912/10, 11000 Praha 1
Město Úvaly, Pražská 276, 250 82 Úvaly

Další

Stavební úřad Úvaly, Pražská 276, 250 82 Úvaly
Krajský úřad Středočeského kraje, odbor regionálního rozvoje, oddělení územního a
stavebního řízení, Zborovská 11, 150 00 Praha 5

KUPNÍ SMLOUVA

uzavřená dle příslušných ustanovení zákona č. 40/1964 Sb., občanského zákoníku, v platném znění
mezi:

Hostín Development, s.r.o.

se sídlem Praha 8, Na Žertvách 2196/34, PSČ 180 00

IČ: 275 67 257

společnost zapsaná v obchodním rejstříku vedeném Městským soudem v Praze, oddíl C, vložka 116683

jednající panem Benem Maudlingem, jednatelem

bankovní spojení: č.ú. [●], vedený u [●]

(dále jen „**Prodávající**“)

a

Město Úvaly

IČ: 002 40 931

sídlo městského úřadu: Úvaly, Pražská 276, PSČ 250 82

zastoupené panem MUDr. Janem Šťastným, starostou

(dále jen „**Kupující**“ nebo také „**Město**“)

Prodávající a Kupující dále společně jen „**Smluvní strany**“ a samostatně též jako „**Smluvní strana**“.

I. PŘEDMĚT KOUPE

1. Prodávající je výlučným vlastníkem stavby vodovodu, jehož bližší specifikace a trasování jsou obsaženy v příloze č. 1 této smlouvy, tj. je vlastníkem provozně samostatného souboru staveb a zařízení, jakož i jejich součástí a příslušenství, jak jsou vymezeny v předmětné příloze (dále jen „**Vodní dílo**“).
2. Vodní dílo bylo vystavěno na základě a v souladu se smlouvou o vzájemné spolupráci při koordinaci výstavby vodovodu a smlouvou o smlouvě budoucí kupní (dále jen „**Smlouva o spolupráci a BKS**“), uzavřené mezi Smluvními stranami dne [●], jejímž předmětem je dohoda o postupu při zajištění výstavby Vodního díla a o sdílení nákladů na výstavbu, včetně závazku Smluvních stran uzavřít, za jednaných podmínek, tuto smlouvu. Uzavření Smlouvy o spolupráci a BKS i této smlouvy, jakož i právní úkony, jež jsou předmětem obou smluv, tj. zejména podmínky spolupráce při zajištění výstavby Vodního díla a následné nabytí Vodního díla Kupujícím včetně podmínek převodu, byly řádně schváleny usnesením rady Města č. R-0238/011 ze dne 07.09.2011 a následně usnesením zastupitelstva Města č. Z - 099/012 ze dne 19.7.2012.
3. Užívání Vodního díla bylo povoleno kolaudačním souhlasem č.j. [●] vydaným příslušným stavebním úřadem dne [●].

- PŘÍLOHA
- PŘÍLOHA
2. Vzájemný vztah Smluvních stran v souvislosti s převodem Vodního díla se, vedle práv a povinností sjednaných touto smlouvou, řídí rovněž ustanoveními Smlouvy o spolupráci a BKS. V textu Smlouvy o spolupráci a BKS a pro její účely je tato smlouva nazývána jako „Kupní smlouva“. Ustanovení této smlouvy mají přitom přednost před ustanoveními Smlouvy o spolupráci a BKS.
 3. Prodávající poskytuje Kupujícímu záruku za jakost Vodního díla v délce 24 měsíců (dále jen „Záruční doba“), přičemž záruka se vztahuje na vady Vodního díla bránící jeho řádnému užívání k účelu, k němuž je Vodní dílo určeno a nevztahuje se na opotřebení Vodního díla jeho běžným užíváním ani na vady či závady vzniklé v důsledku činnosti Kupujícího či třetích osob, zejména v důsledku nevhodné či nedostatečné údržby. Po uplynutí Záruční doby se Prodávající zavazuje postoupit na Kupujícího veškeré pohledávky, včetně pohledávek podmíněných či budoucích, z titulu případných nároků z odpovědnosti za vady Vodního díla vůči osobám, které na základě smluvních vztahů s Prodávajícím a v souladu se Smlouvou o spolupráci a BKS výstavbu Vodního díla realizovaly, resp. které na ní nebo v souvislosti s ní prováděly dílčí práce, činnosti či úkony, včetně pohledávek ze záruk poskytnutých takovými osobami, pokud takové pohledávky či záruky před datem skončení Záruční doby již nezanikly. Závazky Prodávajícího vůči třetím osobám dle předchozí věty, zejména závazky na úhradu sjednaných plnění za provedení prací na výstavbě Vodního díla, je nadále povinen plnit Prodávající.
 4. S převodem vlastnického práva k Vodnímu dílu přecházejí na Kupujícího rovněž veškeré povinnosti vlastníka Vodního díla stanovené relevantními právními předpisy. V souladu s článkem VI. odst. 1. Smlouvy o spolupráci a BKS převezme Kupující veškeré povinnosti vlastníka Vodního díla již ode dne předání držby Vodního díla.
 5. K předání držby Vodního díla dojde dle dohody Smluvních stran bezprostředně po podpisu této smlouvy, o čemž bude Smluvními stranami sepsán ve dvojím vyhotovení předávací protokol, který se stane přílohou a nedílnou součástí této smlouvy, resp. každého jejího vyhotovení. Spolu s předáním Vodního díla je Prodávající povinen předat Kupujícímu rovněž veškerou dokumentaci týkající se Vodního díla, a to zejména v souladu s čl. V. odst. 9. a 10. Smlouvy o spolupráci a BKS, jejíž seznam bude součástí předávacího protokolu.
 6. Vlastnické právo k Vodnímu dílu přejde na Kupujícího až okamžikem úplného zaplacení Kupní ceny, tj. dnem připsání Kupní ceny v plné výši ve prospěch bankovního účtu Prodávajícího uvedeného v záhlaví této smlouvy.

III. KUPNÍ CENA

1. Kupní cena za převod Vodního díla byla Smluvními stranami sjednána ve výši [●],- Kč (slovy: [●] korun českých) včetně daně z přidané hodnoty (dále jen „Kupní cena“).
2. Kupní cena bude dle dohody Smluvních stran splatná bankovním převodem ve prospěch účtu Prodávajícího uvedeného v záhlaví této smlouvy. Kupující je povinen uhradit Kupní cenu tak, aby byla v plné výši připsána ve prospěch příslušného bankovního účtu nejpozději do 30 dnů od podpisu této smlouvy.
3. Postup výpočtu Kupní ceny, další platební podmínky, jakož i následky prodlení s úhradou Kupní ceny jsou upraveny ve Smlouvě o spolupráci a BKS.

IV.
ZÁVĚREČNÁ USTANOVENÍ

1. Tato smlouva byla sepsána ve 2 (dvou) vyhotoveních, z nichž každá Smluvní strana obdrží po 1 (jednom) vyhotovení.
2. Tato smlouva nabývá platnosti a účinnosti dnem, kdy bude podepsána oběma Smluvními stranami.
3. Převod vlastnického práva k Vodnímu dílu dle této smlouvy nepodléhá evidenci v katastru nemovitostí.
4. Pokud by některá ujednání této smlouvy byla shledána nebo se stala neplatnými nebo neúčinnými, budou tato ustanovení uvedena do souladu s právními normami, za kterýmžto účelem si Smluvní strany poskytnou veškerou potřebnou součinnost, a Smluvní strany prohlašují, že smlouva je ve zbývajících ustanoveních platná, neodporuje-li to jejímu účelu nebo nejedná-li se o ustanovení, která oddělit nelze.
5. Tuto smlouvu je možné změnit pouze písemnými dodatky podepsanými oběma Smluvními stranami a řádně schválenými příslušnými orgány Města, je-li předchozí schválení relevantními právními předpisy vyžadováno.
6. Tato smlouva, jakož i veškerá práva a povinnosti z ní plynoucí, se řídí právním řádem České republiky.
7. Smluvní strany této prohlašují, že si tuto smlouvu přečetly, že jejímu obsahu porozuměly, že nebyla uzavřena v tísní za nápadně nevýhodných podmínek. Na důkaz své pravé, svobodné a vážné vůle pak připojují níže své podpisy.

V _____ dne _____

V _____ dne _____

Hostín Development, s.r.o.
Ben Maudling, jednatel

Město Úvaly
MUDr. Jan Šťastný, starosta

V _____ dne _____